

Nasafjälls Silververk



Berättelsen om Nasafjälls Silververk börjar år 1634 när samnen Peder Olofsson upptäckte silvermalm på kalvfället Nasa i Lappland. Det väckte intresse i Stockholm då Sverige var inblandade i krig och behövde pengar. 1635 startades ett kronobruk för silverframställning med förhoppning om att finna stora rikedomar. Så småningom privatiserades silververket. Med långa uppehåll fortsatte verksamheten trots att rikedomarna lyste med sin frånvaro och den avslutades 1999, i varje fall temporärt. Nya kapitel i berättelsen kan fortfarande komma.

Bo Edlund

Nasafjälls Silververk.

Version 220512

Författare: Bo Edlund
e-post: kontakt@brukshistoria.se

Innehåll	Sida	Innehåll	Sida
Nasafjäll	1	Ny smälthytta vid sjön Iraft	22
Nasafjälls Silververk 1634–1659	3	Bolaget börjar upplösas	24
Gruvfältet vid Nasafjäll	5	Bruksförvaltare Fredrik Jonsson	24
Karta över Nasafjälls gruvfält 1640 ...	7	Georg Staël von Holstein	25
Arbete och boende i Nasafjäll	8	Bokslut efter andra bruksperioden	26
Hyttan vid Silbojokk	10	Bolagets nybyggen	27
Transporter för Nasafjälls Silververk ...	12	Nasafjällstiden 1887–1999	27
Karta över Nasafjäll–Silbojokk 1646 ...	13	Nasafjälls Aktiebolag	27
Anfallet på Silververket	14	Föreningen Nasafjälls Silfvergruvor ...	30
Fyndigheter nära Nasafjäll	15	Föreningen Nasafjälls Silvergruvor upa	31
Luleå Silververk 1661–1703	16	Boliden Gruv AB	31
Bolaget Nasafjälls Silververk 1770–1810 .	18	Epilog	31
Gruvfältet vid Nasafjäll	20		

Omslagsbilden visar utsikten från Nasafjälls gruvor i riktning mot sydöst. Kyrkogården ligger till höger i bilden. Den röda kryssmärkningen markerar Nasaleden, en snöskoterled från Vuoggatjälme fram till den norska gränsen där den ansluter till en vandringsled som slutar i Randalen.

Skriften får helt eller delvis kopieras och spridas fritt under förutsättning att källan anges. Däremot får kopior av materialet ej försäljas utan författarens medgivande.

Upphovsmännen eller rättighetsägarna till fotografierna anges vid bilderna. Författaren är upphovsman till de foton och bilder där uppgifter saknas.

Källor:

Nasafjäll. Ett norrländskt silververks historia, Janrik Bromé.
Nasafjäll efter år 1810, Bo Lundman.
Nasafjälls zink- och silvergruvor i Norrbottens län, Fredrik Svenonius.
Landskapsarkeologerna. Expedition Nasafjäll 2015 och 2016.
Landskapsarkeologerna. Expedition Nasafjäll 2017.
Economiska Annaler, Kongl. Vetenskaps-Academien Juli Månad 1807.
Nordisk familjebok, 1904–1926.
Wikipedia
Diverse webbsidor

Jag vill tacka de personer och organisationer som bidragit med kunskaper och material till denna skrift.

TÄBY 2022

Nasafjäll

Nasafjället som är 1211 meter högt och ligger på den svensk norska gränsen med toppen 100 meter in på den norska sidan. Helt nära toppen finns riksröse 227 som markerar en brytpunkt på den svensk-norska gränsen. Det ligger långt uppe i norr, avståndet till polcirkeln är blott 9 kilometer. Det ligger klart över trädgränsen och är ett kalfjäll. Ungefär 1,5 kilometer sydöst om toppen ligger Nasa silvergruva på 1000 meters höjd endast ett fåtal kilometer från Laisälvens källflöden. Hela silververket, gruva och smältverk, ligger inom Pite Lappmark och med modernare geografisk beteckning inom Arjeplogs kommun.

Från början anlades en stig mellan Lillpite och Nasa men knappt tio år senare upptäckte man att en led mellan Frostkåge, cirka 12 kilometer norr om Skellefteå, och Nasa skulle kunna dras genom lättare terräng. Avståndet mellan Nasa och Lillpite, en ort 17 kilometer nordväst om Piteå, är ungefär 290 kilometer fågelvägen och till Frostkåge cirka 320 kilometer. Leden mellan Skellefteå och Nasa började anläggas 1642 och skulle vara den enda tillåtna vägen till Nasa. Samtidigt uppmanades folk att skaffa sig bosättningar utmed leden för att understödja trafiken som gick tvärs över Sverige. För den säkerhet, mat och husrum de boende erbjöd till de resande fick de olika kungliga privilegier.

Leden, som egentligen var två leder, hade en sommarsträckning och en vintersträckning. På sommaren var det nästan bara persontransporter, människorna vandrande själva på gångstigar över markerna mellan fjälldalarnas långsmala sjöarna och men roddes utefter sjöarna. Det lilla bagage som var med på resan klövjades på hästar eller möjligtvis renar. Under sommartiden fraktades mycket lite varor från kusten upp till fjällen och inga metaller eller malm åt det andra hållet. Gångstigarna hade broar över vattendragen och kavelbroar över myrar och andra sankmarker. Vintertid fraktades det tunga godset med ackjor som drogs av renar, från Nasa var det malm till smältverket och vidare metaller till Östersjökusten samt matvaror och andra förnödenheter från kusten till Nasa. Renar föredrogs framför hästar för att de kan föda sig själva under vintern vilket hästar inte kan. Vintertid med mycket snö på marken och frusna sjöar gjorde att man kunde ta andra vägar som erbjöd mer plan mark och färre branta backar.

Kronan, det vill säga svenska staten, byggde stugor att vila i på passande ställen utefter leden. Rygggraden i transportväsendet var en organisation med skjutsstationer som även kallades skjutshåll. Vid varje skjutshåll placerade kronan ut sex samer, kallade håll-lappar, och 50 tionderrenar som dragrenar för att vintertid föra



Karta över de delar av norra Sverige och Norge som visar hur Nasa är belägen i förhållande till orterna Piteå och Skellefteå. Endast de största vägarna i det nutida vägnätet är upptagna på kartan.

ackjor med varor för silververkets räkning till nästa skjutshåll. Tionderenar var de renar kronan tagit i skatt av samerna. Sommartid skulle håll-lapparna ro resenärerna utmed sjöarna mellan sjöändarna. De var tvångsrekryterade och fick endast skattefrihet samt mjöl, vadmal, tobak, salt och brännvin i ersättning för sitt arbete. De måste ständigt vara tillgängliga för silververkets behov och kunde naturligtvis inte sköta sina egna renar. Missnöje uppstod och många samer flyttade till andra områden och gjorde sig oåtkomliga. Transportsystemet hotades verkligen i grunden.

Landshövdingen i Västerbottens län, Johan Graan, konstaterade efteråt att skjutsplikten hade gjort många samer totalt utblottade. Det finns också många berättelser om hårda bestraffningar av håll-lappar, dock med tveksam sanninghalt.

Johan Graan lyckades få kronan att praktiskt taget skänka bort mark inom Lappmarken till nybyggare bland annat för att knyta dem till tjänster kronan behövde. Tanken var att göra samerna bofasta och lättare att finna men det kom ganska många fria män som skaffade sig nybyggen. Kronan värderade och värnade främst silver-, koppar- och järnframställning sedan hamnade människor och djur långt ner på prioriteringslistan.



Målning av en dragren med ackja. Konstnär Alexander Borisov, 1896.

Numera är det lite lättare att vandra till Nasa, bilvägar har dragits in i fjällvärlden. En av de bättre är att utgå från Adolfsström där en bilväg slutar och en vandringsled börjar. Det finns broar över vattendragen. Det är bara cirka 60 kilometer fågelvägen mellan Adolfsström och Nasa, en bit längre på marken. En annan lite kortare vandringsled går från Silvervägen vid Vouggatjälme till Nasa. Den är bara lite drygt 47 kilometer lång och går till stora delar längs med vintervägen mellan Nasa och Silbojokk.

Ett annat alternativ som gärna Länsstyrelsens tjänstemän använder, är helikopter till Nasa. Det är mycket bekvämt men ganska dyrt transportmedel.

Det finns även ett mycket rekommendabelt, billigt och inte så svettdrypande sätt att ta sig till Nasa. Ta bilen till Mo i Rana i Nordnorge och välj europaväg E6 norrut, efter 68 kilometer kommer en avtagsväg mot Randalsvollens nedlagda järnvägsstation. Redan 60 kilometer norr om Mo i Rana dyker ett litet samhälle upp, det heter Krokstrand och där finns ett kafé som i varje fall för fem år sedan serverade kaffe eller te med läfsa. Kaffe och te ser likadant ut, man ser i båda fallen botten av koppen. Välj teet. Läfsan är kalas, mjukt hembakt tunnbröd med smör samt påstrött socker och kanel.

Väl ute på gården är det bara 8 kilometer kvar till avtagsvägen mot Randalsvollens nedlagda järnvägsstation. Tag den, åk över bron vid Randalselva och lämna bilen på lämpligt ställe och vandra österut cirka 7 kilometer efter en väl synlig gångstig så är du framme vid gruvan i Nasafjäll. Det är inga stora bäckar med besvärliga vadställen på vägen.

Vid Nasa finns en gruvfogdestuga från slutet av 1880-talet som har restaurerats på 1980-talet. Den har varken spis eller kamin men är olåst och får användas som ett rastskydd. Tag med eget rent dricksvatten, allt vatten nedanför gruvans nivå har blivit kraftigt förorenat av giftiga arsenik- och blysalter som läcker ut ur varphögarna vid gruvan. Man måste gå långt från gruvan innan man hittar drickbart vatten.

Nasafjälls Silververk 1634-1659

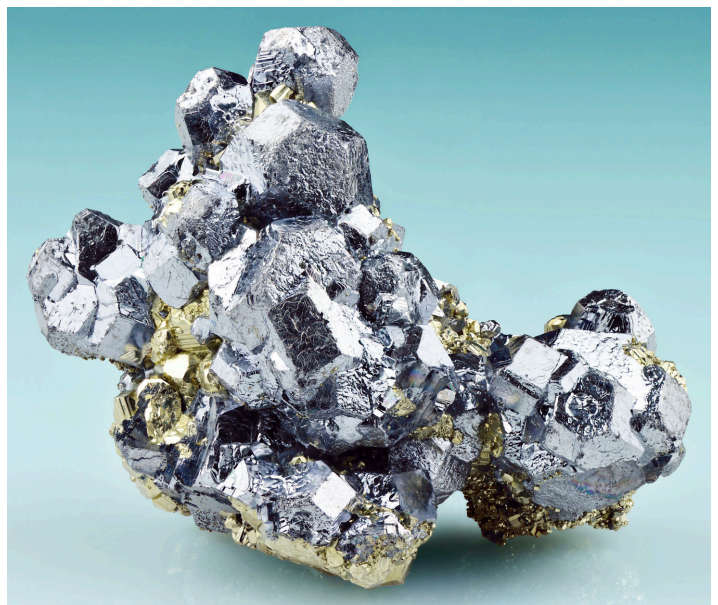
Malmen i Nasafjälls gruva upptäcktes av lappmannen Peder Olofsson 1634 som därefter kontaktade den svenske pärlfiskaren och diamantbrytaren (med diamanter avsågs då bergkristaller) Jöns Persson. Samma år gjordes en provbrytning som gav ett lovande resultat. Malmen utgörs av blyglans (blyulfid, PbS) som innehåller 0,136-0,178 % silver vilket betraktas som en mycket hög silverhalt. Det finns också små mängder av andra metallsulfider i malmen.

Sverige befann sig i det trettioåriga kriget sedan länge och behövde förstärka sin krigsmakt. Inkallande av svenska unga män var svårt för Sverige hade redan förlorat många soldater och då återstod att hyra legosoldater. Kronans ekonomi var redan hårt ansträngd så det var med glädje som en ny silvergruva öppnades.

När det blev känt att malmfyndigheten i Nasafjäll upptäckts och en gruva öppnats började normmännen att protestera och även regeringen i Köpenhamn reagerade. Gränsen mellan Sverige och Norge i de nordliga delarna hade beskrivits i text men inte stakats ut så det var lite osäkert i vilket land gruvan verkligen låg. Det var kort och gott de högsta punkterna av Kölen, fjällkedjan mellan Sverige och Norge, som skulle utgöra gränsen mellan länderna. År 1636 framställde den danska regeringen hos den svenska anspråk på det nyupptäckta malmfältet. Den svenska

regeringen svarade att den danska regeringen var illa informerad om gruvans läge, alla vatten i närheten av gruvan strömmade åt öster vilket visade att gruvan låg öster om gränsen. Danskarna framhärjade men föreslog att en kommission bestående av tre kommissarier från vardera landet skulle avgöra gränstvisterna vilket Sverige accepterade. Sommaren 1638 sammanträdde kommissionen i närheten av Nasa och ganskade fjällen och tog upp vittnesmål från samer som använde området till sommarbete för sina renar. De svenska kommissarierna hade under sin resa från Piteå till Nasa enligt räkenskaperna förbrukat stora mängder vin, brännvin och tobak varav troligen en hel del gått till samerna de träffade under resan. De svenska samerna vittnade att gruvan säkert låg på svensk mark och de aldrig betalat skatt till norska myndigheter utan bara till den svenska kronan. I någon mån stöddes detta av de norska vittnesmålen varför de danska kommissarierna tvingas erkänna att gruvfältet var svenskt. Därmed övergav den danska regeringen, visserligen under protest, sin tidigare uppfattning och gränskonflikten var löst för stunden. Det kom dock andra tider lite senare.

Brytningen i gruvan och uppbyggande av hyttan i Silbojokk, det vill säga hela Nasafjälls Silververk, påbörjades redan sommaren 1635 under ledning av lappfogden Olof Jonsson. Lappfogden var annars kronans regionala myndighetsperson som inkasserade lappskatten. På 1700-talet byttes lappfogdarnas beteckning och personerna gavs den nya titeln kronofogde. Gustav Vasa hade bestämt att samer i Lappmarken skulle beskattas, varför är det ingen som vet – kanske för de var samer. Det är nog inget underligt med det, allt och alla beskattades utom frälset men de hade skyldighet att ställa upp till krigstjänst och hålla med krigsmän och



De kubformade grå kristallerna är blyglans. Foto från Wikipedia.

det är ju också en form av beskattning. Först 1637 fick Nasafjälls Silververk kungligt privilegium för silverbrytning samtidigt som Sveriges tionde bergmästardöme inrättades. Hans Philip Lybecker utnämndes till bergmästare och flyttade till Piteå, han ersatte Olof Jonsson som ledare av Nasafjälls Silververk vilket även kallades Piteå Silververk. Lybecker fick också två norrländska järnmalmsgruvor i sitt bergmästardöme.

Hans Philip Lybecker var född i Braunschweig i Niedersachsen i det som numera heter Tyskland. Hans far som inkallats som bergverkexpert och var arrendator vid Lövåsens silvergruva i Dalarna. Hans Philip studerade bergsvetenskap i Tyskland innan han som fjortonåring flyttade till sin far i Lövåsen år 1622. Hans Philip gick i lära hos sin far innan han sändes till Tyska skolan i Stockholm för att lära sig räkna. Han studerade bergverken i Garpenberg, Falun och Sala innan han ett halvår arbetade som gruvsdräng i Lövåsen. Han var en ovanligt välutbildad ung man som anställdes som inspektor vid Garpenberg 1630 och 1633 som bergsskrivare i Sala.

Nasafjälls Silververk var ett kronobruk, vilket innebar att kronan ägde silververket och till en början också drev verket men redan 1637 började en grupp borgare i Piteå bryta malm i egna gruvhål i Nasafjälls silvergruva. Malmen sålde de till Silververket. Lybecker var inte bara kunnig, han var också en skicklig ledare. Under sina sju år i Piteå producerades sådana mängder silver och bly i Nasa som varken gjordes förr eller senare. För övrigt ökades kopparproduktionen till rekordnivåer vid Stora Kopparberget då han flyttade till Falun.

När Lybecker 1644 utnämndes till bergsråd vid Stora Kopparberget och flyttade till Falun behöll han fortfarande det övergripande ansvaret för Nasafjälls Silververk men överförde det lokala ledningsansvaret till Isak Isaksson Tiock och Ægidius Otto. Isak Tiock hade två år tidigare utnämnts till underbergmästare i Piteå samt till Lybeckers assistent och Ægidius Otto som samtidigt flyttat från Falun för att bli bruks- och proviantskrivare för Silververket med placering i Piteå.

År 1649 befordrades Isak Tiock till bergmästare och samma år slöt Ægidius Otto och lappfogden Olof Jonsson ett tioårigt arrendeavtal med kronan att 1650 ta över driften av Nasafjälls Silververk. Otto tog den praktiska ledningen över Silververket och byggde ett hus i Silbojokk som han och hans familj bebodde sommartid medan han vintertid flyttade till sin gård vid Arjeplogs kyrka. Jonsson stannade kvar i Piteå och ledde Silververkets externa kontakter, proviantanskaffning och transportverksamheten.

Olof Jonsson blev svårt sjuk och sängliggande 1655 och avtalade med sin son Daniel Olofsson att överta sin del av arrendekontraktet. Olof avled troligen kort senare eftersom han inte omnämndes därefter. Daniel dog efter något år och Olofs änka övertog arrendekontraktet men själv önskade överföra förnyandet av kontraktet 1660 till sin måg Johan Pedersson.

När Ægidius Otto och Olof Jonsson påbörjade sitt arrende av Silververket började Isak Tiock att sabotera arrendatorernas arbete. Efter bara ett år meddelade arrendatorerna till Bergskollegiet att Tiock underblåst arbetares och allmogens ovilja gentemot bergverket och han vägrat lämna ut rullan för bergsknektarna och hela Kungliga Majestäts privilegiebrev till arrendatorerna. Bergskollegiet meddelade Tiock att han agerat oskickligt och missbrukat bergmästartiteln och hotade att ta av honom titeln. Dokumenten skulle överlämnas till arrendatorerna och han hade numera ingen befälsrätt över Silververket eftersom det var ett privat verk.

På grund av illvilja och nonchalans mankerade transporttjänsten för Silververket för att samer och allmogen vägrade utföra malm och metallfrakter samt att håll-lappar lämnade skjutshållen så att resande måste vänta i upp till en vecka på skjutshållen. Även här ingrep Bergskollegiet och uppmanade landshövning Graan att sända en åthutning till lappfogden i Umeå Daniel Jonsson Trast att han skulle beordra samerna att uppfylla sina lagliga skyldigheter och organisera håll-lapparnas arbete. Därest ingen förbättring skedde skulle lappfogden hållas ansvarig. Det blev lugnare i Silververket och säkerheten i transportererna förbättrades efter Bergskollegiets ingripande.

Enligt privilegiebrevet hade arrendatorerna rätt att själva ta in ytterligare arrendatorer i sin krets men det gjorde de ej, däremot förberedde de att föreslå kronan att förlänga arrendekontraktet med sex eller åtta år från och med år 1660. Det är tydligt att Ægidius Otto tyckte att arrendet var lönsamt men regeringen tyckte att kostnaden för gruvan var väl så högt och silverproduktionen var för liten. Om det var vinst eller förlust för kronan är svårt att säga, det berodde helt på vad alternativet att köpa silver på annat håll kostade.

Historieskrivningen rörande Nasa Silververk har varit fattig men tog sin början med Petrus Læstadius böcker *Journal för första året av hans tjänstgöring såsom Missionaire i Lappmarken*, utgiven 1831 och *Fortsättning av Journalen ... från 1833*. Læstadius föddes 1802, prästvigdes 1825 och blev 1826 förordnad att som missionär i Pite lappmark kristna samerna. Under sina missionsresor bland samerna samlade han berättelser om bland annat Nasa Silververk och människor vid verket. Detta var hans enda källor och sakfelen blev många. Eftersom det gått så lång tid sedan verksamheten i Nasa fick Læstadius många omedvetna och medvetna förvanskningar av skeenden. Journalerna fick stå oemotsagda under så lång tid att skrönorna blev sanningar, många betraktas som sanna än idag. Även den rutinerade TV-mannen Erik Forsgren som 2008 gjorde dokumentärfilmen 'Nasafjäll - Silverfjället ett omänskligt gruväventyr' blev nog lurad av Læstadius berättelser.

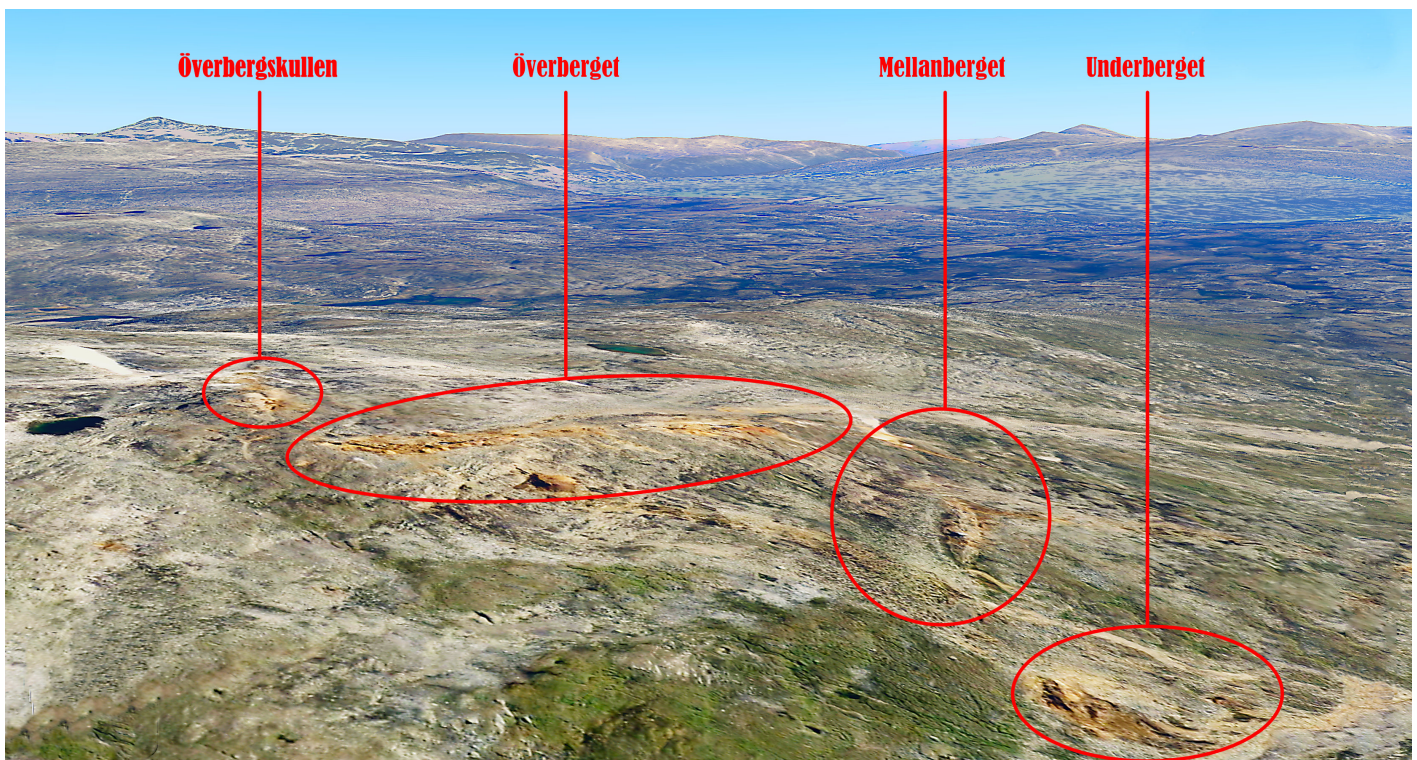
År 1918 gav Jernkontoret författaren Janrik Bromé i uppdrag att skriva en utförlig berättelse om Nasafjälls Silververk. Janrik Bromé var född 1879, lärarutbildades och blev tidningsman, författare och historieforskare. Boken *Nasafjäll. Ett norrländskt silververks historia* gavs ut år 1923 och grundas helt på skrivna källor samt är skriven med en gammaldags journalists krav på saklighet.

Gruvfältet vid Nasafjäll

Gruvfältet finns som tidigare angivits på kalvfället på miltals avstånd från skogar inom Sverige. Därför var det traditionella sättet att bryta malm med tillmakning knappast möjlig. Det går åt mycket stora mängder ved för att eldens hjälp hetta upp berget så att det blir tillräckligt sprött för att brytas med spett och hackor. Det krävdes andra metoder. I Tyskland hade man börjat spränga med hjälp av svartkrut och samma sätt valdes för brytningen i Nasafjäll. Gruvan i Nasa blev den första i Sverige där man bröt malm med hjälp av sprängning.

Bergbrytning med sprängning var då knappast arbetsbesvarande eftersom långa hål måste borraras i berget för att ladda krutet i. Hålen åstadkoms genom att slå in borrar i berget med hjälp av släggor.

Nasafjälls huvudbergart är finkornig gnejs, medan malmen finns i kvartsgångar som förekommer som linsformade element och i sprickbildningar i gråberget. I dessa kvartsgångar ligger malmen inte i ådror som annars är vanligt utan som körtlar 2-3 meters bredd och 5-10 meters längd lite grand här och där.



Gruvfältet i Nasafjälls silvergruva, gruvhålen omgivna av brun varp på den lilla bergsryggen mitt i bilden. Fotot är taget i riktning österut. Laisälven rinner åt höger i den på bilden mörkare dalgången ovanför bildens mitt.

Kvartsgångarna innehåller även drusbildningar med upp till ett par kubiketers hålrum som delvis är fyllda av magnetkis, svavelblomma, blyglanskristaller och mycket bergkristall sittande på drusens innerväggar.

Under den första tiden bröt man bara blyglansen (blysvulfid, PbS) som innehåller upp till 0,136-0,178 % silver till största delen som mineralerna silverglans och acantit (silversulfid, båda har kemiska formeln Ag_2S) inblandat i blyglansen. I nasamalmen finns även en stor mängd zinkblände, ofta har i det mineralet några zinkatomer ersatts av järnatomer och kemiska formeln skrivs $(Zn,Fe)S$. I malmen finns även svavelkis (järndisulfid FeS_2) och antimonglans (antimonsulfid Sb_2S_3).

Kvartsgångarna ligger ganska nära markytan, eller rättare sagt nära bergytan, det här är ju ett kalvfjäll. På en del ställen ligger kvartsgångar i dagen. Det var väl därför blyglansen och silvermalmen upptäcktes.

De små kvartsgångarna gör att gruvorna på gruvområdet är många men inte särskilt djupa. Till en början grävdes gruvorna som vertikala eller brant lutande schakt med några meters djup, det djupaste schaktet är 25 meter. Flera schakt har en rymning (ett rum) i botten. Gruvfältet delades in i olika områden som hade sin grund i hur högt på fjället de var placerade.

Områdena benämndes:

- Överbergskullen
- Överberget
- Mellanberget
- Underberget.

Gruvfältet bearbetades även långt efter 1659 och det bröts malm i några få nya schakt men i många fall byttes namnen på schakten vilket gör det svårt att exakt beskriva gruvfältets utseende under olika perioder. I fortsättningen används namnsättningen från den första perioden.

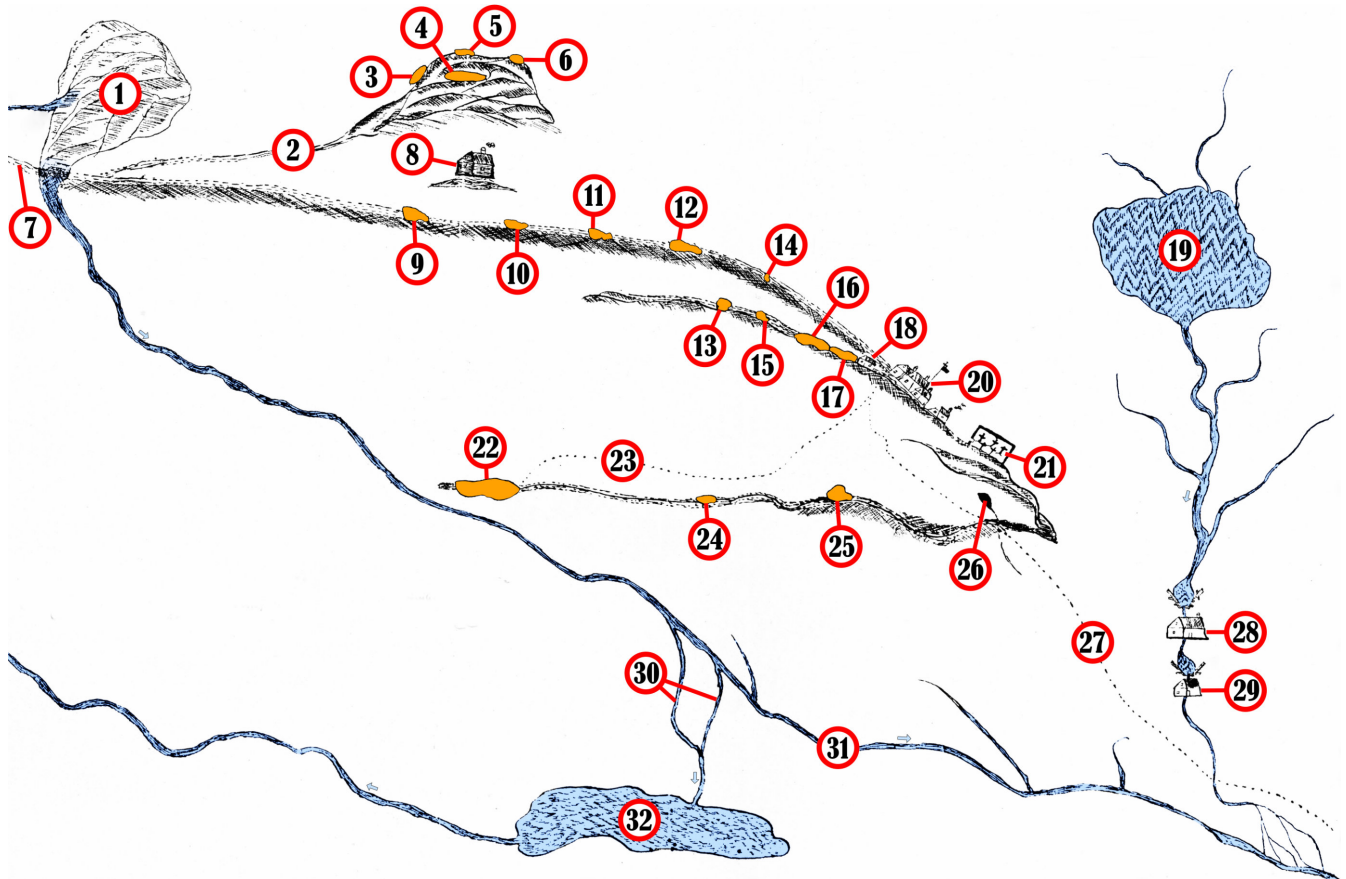
Gruvhålen från Överbergskullen och nedåt ligger som ett 1200 meter långt S-format band. Det är känt att flera stollar har förlängts eller tillkommit under senare perioder. En stoll är en tunnel som går vågrätt eller nästan vågrätt. Under de först åren öppnades många schakt i jakten på rika malmförekomster men flera övergavs när man upptäckte att malmen var för knapp eller inte var tillräckligt rik. Man försökte att följa de kvartsgångar som innehöll malmkroppar med blyglans med innesluten silvermalm. Därför ligger gruvhålen i långa rader. Kronan (staten) intresserade också borgare i Piteå att öppna egna gruvor vid Nasafjälls gruvfält. De gruvorna kallas borgarskapsgruvor för att skilja dem från kronans gruvor.

Behovet att stärka kronans kassa med silver från den nyupptäckta gruvan i Nasafjäll fick malmbrytningen att starta så snabbt. Redan i mars månad 1635 gav regeringen order till lappfogdarna Per Amundsson och Olof Jonsson att organisera ett transportväsen mellan Piteå och Nasafjäll och på våren började proviant för de människor som från och med sommaren skulle arbeta i Nasafjäll att fraktas upp till Nasa med ackjor dragna av renar. Nasafjäll ligger ju på kalvfjället och där finns inget förutom sten och malm så allting måste fraktas dit, undantaget renar och renkött som kunde köpas av samerna en kort tid sent på hösten innan de tog sina renjordar till skogslandet.

Ved från fjällbjörkskog för uppvärmning av bostäder fanns närmast i Laisälvens dalgång ungefär 30 kilometer från Nasafjäll och timmer för byggnader fanns runt Sadvajaure cirka 40 kilometer bort. Övriga nödvändigheter fick skeppas till Piteå eller Skellefteå och därefter transporteras i ackjor till Nasafjäll under sen- och vårvintern. Den korta sommartiden kunde inte några större transporter ske eftersom transportvägen utgjordes av stora sjöar som godset roddes och stigar där godset fick bäras på människors ryggar eller klövjas på hästar. Främst mathållningen måste ha lidit av transportförhållandena. Under tre till fyra månader på vintern skulle färskvaror för hela årets förbrukning föras upp till Nasafjäll, om man kan kalla torkad fisk, saltad fisk, rökt kött och insaltat kött för färskvaror. För övrigt fick gruvarbetarna hålla till godo med mjöl till bröd och gröt, rovor och kålrötter.

I Nasafjäll var sten tillgängligt som byggnadsmaterial och därför hade troligen till en början alla byggnader stenväggar men manskapet kom till Nasafjäll den 7 juni och var väl inte fler än 10-12 man som främst bröt malm så att tiden för husbyggnad blev nog liten. Det hade köpts in 630 meter av vadmal, ett grovt ylletyg, för att användas för skydd över gruvhål och till tält så att flertalet gruvarbetare bodde nog i tält även under den första vintern 1635-1636.

Karta över Nasafjälls gruvfält 1640



Karta över gruvfältet vid Nasafjäll. Originalen till kartan ritades 1640 och noteringarna som finns i tabellen nedan gäller för den tid då originalet ritades. Alla detaljer är inte korrekt återgivna på kartan men den ger ändå en bild av gruvfältet.

- | | |
|---|---|
| 1 En stor snöfläck som ligger hela sommaren. Väster om snön rinner en bäck mot Norge. | 18 Det lilla huset står på gruvan Morgonröda som upptogs 1639 och är den djupaste. Där finns de många druserna med innesluten röd jord. |
| 2 Här syns någon malm på åtskilliga ställen. | 19 Ett litet träsk eller en sjö. |
| 3 Ny rymning som borgerskapet upptagit. | 20 Våningshusen, bostäder för gruvarbetarna. |
| 4 Ny rymning som borgerskapet upptagit, den bästa av borgerskapets nya gruva. | 21 Kyrkogården. |
| 5 Ny rymning som borgerskapet upptagit. | 22 Drottningsschaktet som haft den bästa malmen men den håller på att ta slut. |
| 6 Ny rymning som borgerskapet upptagit. | 23 Vägar mellan gruvorna. |
| 7 Här drar sig malmådern över gränsen till Norge. | 24 En ny rymning som denna sommar togs upp av borgarna i vilken det finns någon malm. |
| 8 Borgarnas våningshus, bostäder för gruvarbetarna. | 25 En ny rymning. |
| 9 Gamla borgargruvan. | 26 Det vatten som rinner ned i gruvan Morgonröda rinner här ut genom berget. |
| 10 Johannes gruva, borgargruva. | 27 Vägen till hyttan i Silbojokk. |
| 11 Pfundtgruvan, borgargruva. | 28 Ett bokhus skall uppföras här nästa sommar. |
| 12 Lysgruvan, borgargruva. | 29 Ett bokhus skall uppföras här nästa sommar. |
| 13 Mansfelders gruva som öppnats rätt nyligen. | 30 Dessa två bäckar rinner till Norge. |
| 14 Bäckers gruva, borgargruva. | 31 Denna bäck rinner åt Sverige. |
| 15 Knektrymningen som nyligen öppnats och har god malm. | 32 Sjön med nuvarande namn Silbajaure. |
| 16 Nyrymningen som har den grova blymalmen. | |
| 17 Kronschaktet som är den äldsta gruvan. | |

Arbete och boende i Nasafjäll

Eftersom det var en helt nystartad gruva långt från etablerade gruvor kunde man inte förvänta sig att gruvarbetare söker sig självmant till Nasa utan vana gruvarbetare rekruterades från silvergruvorna i Sala och Lövåsen. Dessutom skulle malmen brytas med hjälp av krutsprängning, något som aldrig förekommit i Sverige tidigare. Därför behövdes människor som kunde lära ut hur man borrar i berg, laddar borrhålen med krut och spränger berget. I Tyskland hade man använt krutsprängning något tiotal år tidigare och därför måste även tyskar värvas till Nasafjäll. På våren 1635 fanns en liten grupp, 10 – 12 arbetare i Nasafjäll men under hösten 1635 kom ökades antalet gruvarbetare betydligt. En grupp tysk bergssällar på 12 man från Sala och Lövåsen inklusive gruvfogden Hans Beck anslöt sig till folket i Nasafjäll. Nasa Silververk anställde flera tyskar dels som förmän, dels som gruvarbetare men gruppen var aldrig i majoritet som Petrus Læstadius hävdade i sina skrifter och det finns inga belägg för att de var krigsfångar eftersom de kom från anställningar i Sala eller Lövåsen. Samtidigt med den tyska gruppen kom också sex timmermän och några månader senare anlände ett tiotal svenska gruvarbetare samt två samekvinnor som kockor till Nasafjäll.

I början på sommaren 1636 spreds i Nasafjäll en epidemisk sjukdom, vilken sjukdom det var är obekant, som kostade gruvfogden Hans Beck och sex andra tyskar livet samt en svensk, Anders Kolare, som av namnet att döma var hemmahörande i Silbojokk. Dessutom blev flera andra sjuka och sängliggande. Denna sjukdom drabbade tydligen tyskar väldigt hårt. Hans Becks lik transporterades direkt till Piteå där han begravdes, Anders Kolare begravdes toligen i Silbojokk medan de tyska gruvarbetarna begravdes i Nasafjäll där en kyrkogård anlagts.



Kyrkogården vid Nasafjäll avgränsad med en låg mur.

Sjukdomar var vanliga i Nasafjäll och man ansåg i Stockholm att matbrist kunde vara en bidragande orsak till de många sjuk- och dödsfallen. I ett brev till landshövdingen Stellan Mörner där man meddelar att tio yrkesmän sänts till Nasafjäll och ber landshövdingen att underhålla och försörja dem så att de inte behöver lida eller dö av brist på mat och dryck.

Man räknade med att kunna rekrytering arbetare till Nasafjäll från kustområden från Skellefteå till Luleå men allteftersom det kom tillbaka arbetare från Nasa spreds berättelser om de vidriga förhållanden som rådde speciellt under vintern försvann intresset att resa till fjällen. Rekryteringen måste göras på ett annat sätt.

Eftersom silververket var ett kronobruk hade man hjälp från alla myndigheter. Sverige var mitt inne i stormaktstiden och allmogen var hårt pressad av alla utskrivningar av stridsdugliga män till krigstjänst. Åtgången på soldater var väldigt stor. Slagen var något förenklat en uppställning av arméerna mitt emot varandra för att skjuta på varandra tills endera sidan flytt eller blivit helt nedmejad. Även den segrande sidan kom att lida av stora förluster i skadade och döda. På landsbygden i Sverige blev mest kvinnor, åldringar och spädbarn kvar. Bondefamiljerna gjorde allt för att få sina söner kvar för att sköta familjens jordbruk och försörjning.

Här hittades ett sätt att se till att Nasa Silververk fick tillräckligt med arbetare. Varje knekt i norra Norrland uttagen till krigstjänst hade rätt att byta krigstjänsten mot gruvarbete, de som bytte kallades för gruvknektar och åtnjöt fri kost, logi och en liten lön. För att göra det hela mer aptitligt lovades de efter tre månaders arbete i gruvan en lika lång tid vid Bottenvikskusten till rekreation med ren luft i stället för blyrök och andra ångor i gruvan. Till det första rekryteringstillfället fick gruvledningen listor på knappt 90 nyutskrivna knektar som kontaktades. Det lyckades ganska bra med värvningskampanjerna och majoriteten av gruvarbetarna bestod därefter av gruvknektar. Det fanns en liten aning kritik mot systemet och skeptiker ansåg att krig dödar omedelbart men olyckor, svält och sjukdomar dödar också, fast det tar längre tid. Efter några år hade arbetarstyrkan vid Nasafjälls Silververk gruvor (kronogruvorna) vuxit till 19 personer och två arbetsledare.

Piteå borgares gruvor var en privat verksamhet helt styrd av bergsmän startade 1636 med malmbrytning på samma gruvfält som kronogruvorna. Från början var det tolv andelsägare i borgarskapsgruvorna men blev med tiden tjugo andelsägare. De bemannade självständigt sina gruvor med egna drängar. Varje delägare var skyldiga att hålla minst en dräng vid gruvorna. Det enda samröre mellan borgerskapsgruvorna och Nasafjälls Silververk var att borgerskapet var till en början tvingade att transportera sin skradda malm till smälthyttan i Silbojokk och sälja den till silververket för ett fast pris. Senare överenskomms andra sätt att hantera malmen men i slutläget fick silvret endast säljas till silververket. Det finns uppgifter att 24 personer arbetade sensommaren 1642 vid borgarskapsgruvorna.



Av de flesta byggnaderna i Nasafjäll återstår endast grundstenarna. Ruinen av kokhuset (köket för gruvarbetarna) på bilden är dock bevarad. Bilden är tagen i början av juli månad men ändå ligger stora snödrivor på marken, sommaren kommer sent här.

Det fanns inte så många stora byggnader på Nasafjäll, de största var två stycken tvåvåningshus vilka var logementsbyggnader för gruvarbetarna. Arbetarna hade inte med sina familjer till Nasafjäll och bodde därför i logement. Det ena logementet var för arbetarna i kronogruvan och det andra för arbetarna i borgerskapets gruvor. Därutöver fanns på Nasafjäll hus för gruvfogde, kokhus och klensmedja samt förrådsbyggnader för proviant, verktyg och krut. År 1639 hade ett bokverk med nio stampar uppförts vid en bäck cirka 500 meter öster om gruvorna men det började användas först ett par år senare.

År 1641 uppfördes i Nasafjäll ett timrat kapell och ett litet enkelt hus för prästens boende. Efter några turer utsågs Lars Burman 1641 till den förste kyrkoherden i Nasafjäll och han fick ett eget pastorat.

Byggnaderna från den första gruvperioden i Nasafjäll har endast lämnat sina grundstenar kvar till nutiden. De är dessutom svåra att finna. En del gruvhål finns kvar och varvhögarna har förändrats efter 1659.

Hyttan vid Silbojokk

Från början hade man tänkt sig att frakta ut malmen från Nasafjäll utefter Laisälvens dalgång till en lämplig plats för en smälthytta för bly- och silvermalmen. En plats med tillgång till vattenkraft genom en fors eller ett vattenfall och dessutom med barrskog i närheten så att träkol kunde framställas nära hyttan. Dessutom var det fördelaktigt att ha tillgång till grova tallar för att få byggnadsvirke till bruksbyggnader och bostäder.

Regeringen utsåg i maj 1635 en expertgrupp under ledning av Hans Beck som omedelbart skulle resa till Pite lappmark för att utse platsen för smälthyttan. Förutom Hans Beck som var tyskfödd gruvfogde anställd vid Lövåsens Silververk i Dalarna bestod gruppen av bruksskrivare Erik Svensson, en silversmältare och en kolare. Lappfogden Olof Jonsson beordrades vara vägvisare för gruppen. Vid tiden för avresan till lappmarken insjuknade dock Hans Beck men gruppen i övrigt avreste programenligt och Hans Beck reste senare och anlände till Nasa först sent på hösten samma år. Gruppen hade arbetat raskt och redan till sommaren hade platsen för smälthyttan valts ut.

På den södra stranden av sjön Sädvajaure rann en bäck ut som hade två tjärnar och ett par bäckar från kalfjället som källor. Ett par hundra meter innan utloppet i sjön har bäcken ett fall som var passande för att driva vattenhjul. Bäckens gavs namnet Silbojokk (Silverbäcken) och hyttplatsen fick samma namn. Tjärnarna fick namnen Övre och Nedre Silbojaure, samma namn som sjön Silbojaure vilken ligger 1,5 kilometer rakt söder om Nasafjälls gruvfält.



Bäcken Silbojokks utlopp i nuvarande sjön Sädvajaure, sjöns vattennivå är varierande efter 1942. Bild från Wikipedia.

Runt Silbojokk fanns en större tallskog som gav både kolningsved och byggnadsvirke samt myrmarker som kunde ge vinterfoder för hästar och kreatur som var nödvändiga för bosättningen i Silbojokk. Enda nackdelen var att tjärnarna var för små för att säkra vattenflödet för hyttan under vintern. Cirka fem kilometer nordväst om Silbojokk finns en bäck, Ruonekjokk, med ett pålitligt vattenflöde året runt som också rinner ut i Sädvajaure men rekognoseringsgruppen besökte området under värsta vårfloden och det stora vattenflödet här såg väl ut att vara helt oreglerbart.

Tidigt på sommaren 1635 engagerades arbetare för att bygga upp smälthyttan i Silbojokk. Det var nog främst män från Bottenvikens kusttrakter som i mindre grupper färdades upp till Silbojokk, arbetade en kort tid och avlöstes av en ny grupp. Mellan tio och tjugo män arbetade i Silbojokk. De högg timmer för byggnader och förmodligen sattes enkla bostäder upp först.

I mitten av augusti anlände den nyutnämnde hyttmästaren Hans Köhler. Han var en tysk som flyttades till Silbojokk från Sala Silververk och kom med kunskaper om smälthyttor. Då började troligen uppbyggnaden av silverhyttan och de andra hyttbyggnaderna. När vintern kom var hela smälthyttan under tak men stod nästan utan utrustning och inredning. Även stugor, smedja och drivhus var upptimrade, många verktyg saknades men de anlände under vintern när transportsäsongen började under senvintern. Det visade sig snart att hyttan för smältningen av malmen var för liten och en större hytta började byggas 1637 men den inte klar att användas förrän 1638. På hemmanet Sandhamn alldeles väster om Piteå hade ett bygge av ett drivhus startats och detta stod klart 1638 varvid drivningen i Silbojokk avslutades och verkblyet sändes därefter till Sandhamn för avdrivningen av blyet från silvret. Drivhuset i Sandhamn saknade vattenkraft så bälgarna för blästerluften måste trampas av människor vilket var arbetsamt och dyrt. Ett nytt drivhus byggdes i Arjeplog och togs i bruk 1644. Platsen kallades därefter för Drevhusviken och ligger intill Arjeplogs kyrka.

Under vintern 1638–1639 bottenfrös Silbojokk så att hytta och bokverk stod stilla så man undersökte om silverhyttan kunde placeras på ett annat ställe med säkrare vattenföring. En serie forsar mellan Sädvajaure och Hornavan erbjöd en bättre plats. Dessutom fanns en större tallskog i närheten. I mellanforsen, kallad Harrseleströmmen byggdes en damm. När nästa vårflod inträffade spolades hela dammen bort och hela hyttflytten skrinlades. Den enda kvarstående förändringen består i att Harrseleströmmen kom att heta Dammforsen.

Under flera år byggdes ett helt nytt samhälle upp från grunden i Silbojokk. Smälthytta, drivugn, såg, bok- och vaskverk där malmen finkrossades och vaskades så att de lättare kornen av berg skiljdes från de tyngre malmkornen placerades vid Sädvajures strand söder om bäckutloppet tillsammans med arbetarbostäder och små jordbruk och norr om bäckutloppet uppfördes en smedja och en kyrkogård anlades. Även Ægidius Otto som arrendator av silververket byggde en bostad i Silbojokk där han med sin familj vistades sommartid men flyttade varje vinter till sin gård vid Arjeplogs kyrka.

När Silbojokk byggts upp med smälthytta och bostäder kom verksamheten igång med full fart omkring åren 1636 och 1638 fanns arbetare på plats som hyttarbetare, bokare, skogsarbetare, och kolare men också arbetare i servicyrken som timmermän, sågare och smeder. Därtill fanns hyttfogde, skrivare och arbetsledare. Totalt fanns drygt 30 arbetare och 5 tjänstemän stationerade i Silbojokk.

Redan 1635 fick Silbojokk sin förste prästman, Johannes Byrelius som brukspredikant vid silververket. Norr om utloppet av Silbojokk i Sädvajaure byggdes år 1641 en prästgård och den första kyrkan och med en egen församling. Kyrkan placerades invid kyrkogården. Efter det att kyrkan blivit uppbränd år 1659 blev gudstjänserna genomförda i en provisorisk lokal ända till 1691 då en ny kyrka uppfördes. Denna andra kyrka misstänks ha bränts ner av den dåvarande prästens galne bror år 1747. Silbojokks pastorat upphörde 1777.

Sädvajaure blev 1942 ett vattenreglermagasin för vattenkraftverken i Skellefteälven och sjöns högsta vattenytan höjdes med några meter. Vid tillkommande regleringar 1953 och 1985 höjdes den högsta nivån stegvis och nu ligger maxnivån drygt 16 meter över ursprungsnivån. Sädvajaure skulle på årsbasis utjämna vattenflödet genom att lagra upp vatten från våren till hösten och sedan släppa ut vattnet under vintern. Sjöns vattenyta kom då att pendla inom 16 meter och vågskvalpet tillsammans med is kommer att snabbt erodera sönder ständerna på dessa 16 höjdmeter. Vid lågvatten ser man en bred strandremsa som består av gytta och stenar, viken ser allt annat än vackert ut. Inför den senaste regleringen 1985 sökte man efter kyrkogården vid Silbojokk som man bedömde kunde hamna under vatten men man fann inte eller ville inte finna kyrkogården.

Däremot återfanns grunderna efter hyttbyggnader och bostäder vilka grävdes ut och dokumenterades men man lyckades inte identifiera någon av kyrkornas eller prästgårdens grundstenar.



Bilden visar stranden norr om Silbojokk. Sjöns vattenyta ligger här omkring fyra meter under den högsta nivån. Ytterligare cirka elva meter längre ner ligger Sädvajaures ursprungsyta och under vattnet här ligger kyrkogården. Foto Norrbottens museum.

När delar av ett mänskligt kranium återfanns 2002 konstaterades att kyrkogården hamnat under vattnet. Arkeologer fick 2004 i uppdrag av Länsstyrelsen i Norrbotten att undersöka och städa upp kyrkogården vilket kommer att ta lång tid eftersom det bara går att arbeta där ett fåtal veckor per år, mellan islossning och då vårfloden fyllt vattenmagasinet men varje vårflod hjälper till att spola fram nya mänskliga benrester.

Transporter för Nasafjälls Silververk.

Silververket hade en karaktäristisk egenskap – allting låg långt bort. Det behövdes ett sofistikerat transportsystem som silververket måste bygga upp på egen hand, det fanns inga allmänna transportsystem inte heller några vägar. Det första skjutshället på transportleden från Piteå till Silbojokk låg vid Gråträsk, ungefär 80 kilometer väster om Piteå. Mellan Gråträsk och hyttan vid Silbojokk fanns ytterligare fyra skjutshåll. Varje skjutshåll ansvarade för silververkets transporter av människor och gods till nästa skjutshåll. Sommartid bestod skjutsningen av rodd med båt utefter sjöarna (utmed de största sjöarna förekom också trafik med segelskutor) och promenad till fots mellan sjöarna. Roddbåtar fanns utplacerade vid sjöarna. Gods som inte gick självt fick bäras eller klövjas på häst. Vintertid fick både folk och föremål åka med ackja efter ren. Varje skjutsstation var bemannad med sex samer och 50 så kallade tionderrenar, renar som samerna betalat i skatt till kronan. På vintern fraktades stora och tunga laster, bly och silver till Piteå samt proviant och verktyg till fjälls, på sommaren mest människor i båda riktningar. Efter sommarlederna lade man broar och spänger över bäckar samt kalvelbroar över myrar och sankmarker utmed gångstigarna mellan sjöarna för att förbättra framfarten för resenärer. Det var oväntat många som färdades utmed leden sommartid, enbart arbetslagombytena var tredje månad gjorde att 30–50 personer färdades fram och tillbaka mellan Bottenvikskust och fjäll.

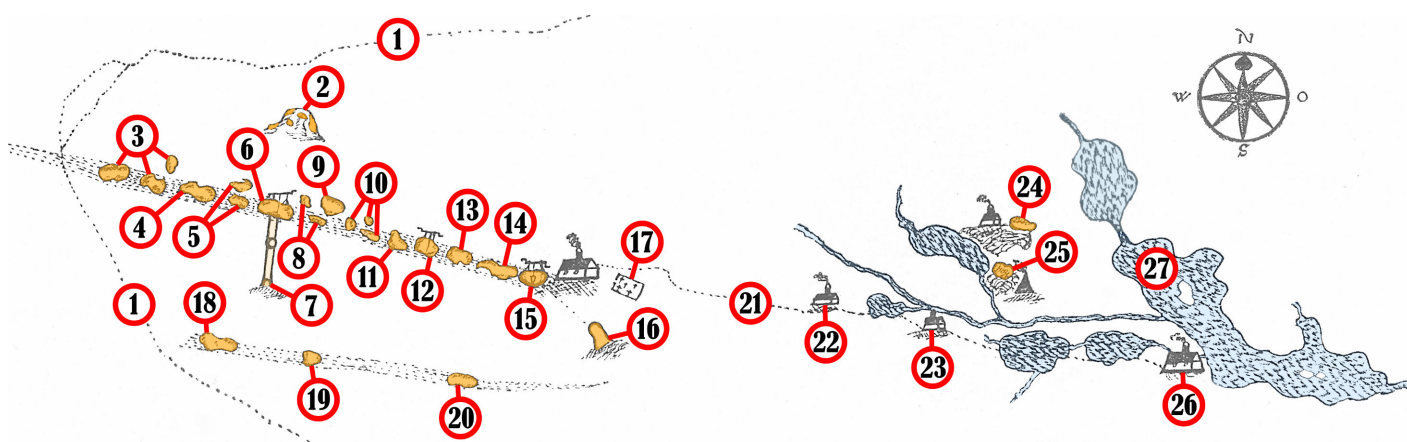
För transporter mellan Silbojokk och Nasafjäll fanns 24 samer med 300 renar stationerade i Silbojokk. Här transporterades mest malm till Silbojokk och proviant, ved och kol till Nasafjäll.

Samerna som tjänstgjorde i transportverket uttogs från lappmarkens nomader för viss tid, vanligtvis tre år, men när de skulle avlösas fanns inga lediga människor att tillgå och därför måste de stanna mycket längre i tjänst än vad som var avtalat. Ersättning till samerna betalades genom skattefrihet, mjöl, andra matvaror, tyger, tobak och brännvin. Det var hårda villkor för samerna och rädslan för att bli uttagna till tjänst vid silververket gjorde att många flyttade från området. De tjänstgörande hade inga möjligheter att sköta sina renhjordar och många samer hamnade i fattigdom.

I Silbojokk hölls fyra hästar året runt för kortare transporter av timmer, ved och kol. På somrarna fanns fler hästar i Silbojokk men de leddes ned till kusten på hösten och stallades där under vintern. Dessa hästar benämndes verkhästar. För hästarnas skötsel och körning var 20 samer anlitade.

För att ytterligare förbättra resande mellan Piteå och fjällvärlden uppmuntrades människor att etablera nybyggen längs med transportleden. Uttagna knektar lovades skattefrihet och friskrivning från knekttjänsten. Nybyggaren fick en startgåva bestående av nio tunnor spannmål, två kor, sex getter och ett sto. Baktanken var att resenärer på leden skulle få möjlighet att äta lagad mat och hyra husrum för natten. Silververket ersatte även nybyggare när de deltog i transportarbetet vilket kom att skapa problem när silververket slutade vara verksamt. Nybyggarna hade varken haft tid, ork eller lust att röja och skapa åkermark vilket tvingade dem att överge nybygget när behoven av transporter försvann.

Karta över Nasafjäll – Silbojokk 1646



- | | |
|--|--|
| <ol style="list-style-type: none"> 1 Gränsen mot Norge. 2 Hööcknaberg. Tämligen god silvermalm men på vissa ställen fördelad eller fläckvis. 3 Dessa tre gruvor kallas Nya Kompaniets gruvor och brukades förr av privatpersoner men ligger numera öde. 4 Gamla Kompaniets gruva. 5 Två gamla borgargruvor som ligger öde. 6 Nils Jons gruva med god malm, brukad av Piteå borgare. 7 Den nya stollen till Nils Jons gruva bedöms bli 70 meter lång och gå 30–34 meter djupt. 8 Två gamla borgargruvor som ligger öde. 9 Pfundts gruva som kronan har brukat. Tämligen god malm och mycket antimon. 10 Tre gamla gruvor upptagna på kronans bekostnad. De har föga malm. 11 Drottningsschakten som ger tämligen god malm. 12 Falkgruvan som är tämligen god. 13 Nya Drottningsschaktet är nu den bästa gruvan. 14 Den först upptagna gamla gruvan Kronschaktet. Där är nu endast ringa malm. | <ol style="list-style-type: none"> 15 Morgonröda djupast av gruvorna, 25 meter, tömdes på malm och lades öde den 10 augusti 1646. 16 Kyrkogårdsstollen som skulle drivas cirka 117 meter till Morgonröda är ej fullbordad och nu öde. 17 Kyrkogården. 18 Lilla gruvan, ligger nu öde. 19 Lilla gruvan, ligger nu öde. 20 Lilla gruvan, ligger nu öde. 21 Vintervägen från gruvorna i Nasafjäll till hyttan vid Silbojokk. 22 Rast- och övernattningsstuga vid vintervägen från gruvan i Nasafjäll till hyttan vid Silbojokk. 23 Rast- och övernattningsstuga vid vintervägen från gruvan i Nasafjäll till hyttan vid Silbojokk.. 24 Vismutberget på Raudurtvare, lades öde. 25 Den nya gruvan Jakobs Knabbe som upptäcktes 1646. 26 Bokverk, smältverk och hytta vid Silbojokk. 27 Sjön med nutida namn Sädvajaure (tidigare namn Sarweianurs Träsk). |
|--|--|

Under senare år bröts malm i betydlig färre schakt än under den första tiden, många schakt hade tömts.

Anfallet på Silververket 1659

Som nybliven svensk kung skulle Karl X Gustaf säkra Sveriges ställning som stormakt så han anföll Polen 1656 och inledde med avgörande segrar. Detta oroade Polens grannar som ingrep för att dela upp Polen. Det polska äventyret blev så småningom misslyckat och dessutom skapat en koalition mot Sverige. År 1657 kom Danmark med en krigsförklaring mot Sverige. Karl X släppte Polen och gav sig omedelbart på Danmark där han på hösten samma år erövrade Jylland. I början av 1657 besatte han Fyn och tågade sedan på isen över Stora Bält till Själland och hotade Köpenhamn varpå kung Fredrik III av Danmark villkorlöst slöt fred i Roskilde. Med den freden fick Sverige landskapen Skåne, Blekinge, Halland, Bornholm och Trondheims amt.

Med en stor armé arbetslös enbart en liten armé i Polen och ett inställt planerat krig mot Tyskland hade Karl X bara Danmark att anfälla, vilket han gjorde i augusti 1658 men då fick danskarna hjälp från andra länder och svenskarna blev inte framgångsrika. Karl X avled i början av år 1660 men uppmanade på sin dödsbädd till att söka snar fred och skaffa riket säkerhet och lugn. Kriget mot Danmark avslutades med att Sverige återlämnade Bornholm och Trondheims amt och i gengäld erhöll ön Ven.

Krigen och frederna påverkade även Nasa Silververk. Den danska oförmågan att visa att Nasa silvergruva låg på norsk (eller dansk) mark år 1638 orsakade viss förbittring hos danske kungen och särskilt stor ilska i Nordnorge. I Danmark förbereddes kriget mot Sverige och då länsherren över de norska Nordlanden Preben von Ahnen vistades i Köpenhamn 1656–1657 blev han ombedd att lämna ett förslag på en krigsoperation i norra Sverige. Preben von Ahnen föreslog endast en räd in i Sverige för att förstöra Nasa silvergruva och hela Silbojokk och inget mer eftersom ingen värdefull mark fanns att där ta.

Preben von Ahnen återvände till Nordland och organiserade vaktposter i dalgångarna mot Sverige och en lokal expeditionstyrka som beväpnades från Trondheim. Under förberedelserna för anfallet mot Nasa Silververk slöts Roskildefreden och planerna skrinlades. Ett halvår senare, i augusti 1658, återupptogs kriget mellan Sverige och Danmark. Då plockades planerna på anfallet mot Nasa Silververk fram igen. I de svenska västerbottensfjällen blev det oroligt när norska trupper intog Trondheims amt men det lugnade ner sig under vintern och våren och de svenska vaktposterna nära den norska gränsen drogs in. Emellertid grävde Ægidius Otto ner det i Silbojokk kvarvarande verkblet på hemligt ställe. Därefter reste Ægidius Otto till Piteå.

Under tiden samlade Preben von Ahnen i hemlighet en styrka på ungefär 100 man, 80 fotsoldater och 20 ryttare, troligen i Junkerdalen. Med den styrkan tågade han söderut genom Lönsdalen över gränsen till Sverige i augusti 1659. De vadade över Ruonekjokk och kom på stigen mellan Nasafjäll och Silbojokk som de följde till silverhyttan. Det var sannolikt samer som var vägvisare åt honom. Helt oupptäckta intog de samhället Silbojokk den 15 augusti där de helt obehänsade innevånarna i stor mängd flydde till skogs.

Eric Noræus, kyrkoherden i Silbojokk, och proviantskrivaren Jonas Johansson var tillsammans på sjön Piteträsket (Sädvajaure) för att vittja nät såg truppen komma fram till Silbojokk och blev sedan tillfångatagna när de kom iland. Eric Noræus intygade att soldaterna plundrade bostäder, förråd, hytta och även kyrkan innan byggnaderna brändes ner. De enda byggnader som sparades var prästens bostad och två mjälbodrar och några bostadshus. Ur proviantbodrar och presedelförråd togs smör, kött, lax, torrskinka, mjöl, korn, två brännvinspannor, buldan (en grov vävnad till säckar och arbetskläder) samt vadmal. I ett brev till Bergskollegiet preciserade Ægidius Otto att norrmännen i Silbojokk bränt upp hyttan, bokverket, smedjan, dammbygget, kyrkan, kvarnen, bagar- och bryggstugan jämte några proviantbodrar.

Därefter tågade den tungt lastade styrkan till Nasafjäll medförande skrivaren Jonas Johansson som ende krigsfånge.

När Peder von Ahnen närmade sig Nasafjäll sågs och troligen hördes de på långt håll så de 18 människorna hade gott om tid att packa och rymma. Kvar lämnades bara en man som var sängliggande sjuk. Norrmännen plundrade gruvorna på lättare verktyg som hammare, borrhjul och mejslar samt proviantförrådet på alla matvaror. Därefter brände de ner samtliga logementsbyggnader och alla gruvbyggnader samt kapellet och prästbostaden. 60 tunnor bruten malm lämnades orört men malm som var upplagd i högar kastades omkring av norrmännen eller användes för att fylla igen gruvhålen tillsammans med varp. Därefter tågade de norrut till Lönsdalen och återvände till Norge. Den sjuke mannen lämnades i Nasa varifrån han gick till Silbojokk.

När nyheterna om anfallet nådde norrlandakusten och landshövdingen över Västerbottens län och Österbottens län Johan Graan uppdrog han åt Ægidius Otto att leda en allmogehär om 200 man beväpnade med muskötter och räffelbössor (en bösstyp med spialräfflat lopp som gav kulan rotation och var betydligt mer träffsäker än en musköt). Hären hade hopsamlats i Piteå och Skellefteå socknar för att jaga bort norrmännen från Silververket. Den 31 augusti tågade Ægidius Otto och hans allmogehär från Skellefteå mot Nasa. Väl framme i Sibojokk fanns inga norrmän att jaga, ej heller i Nasafjäll. Peder von Ahnen hade schappat med sin trupp över den norska gränsen. Ægidius Otto skyndade sig att rädda kvarblivna verktyg och järnutrustningar samt det tidigare nedgrävde verkblyet undan Peder von Ahnen eftersom han hade hotat att återvända ändå mer manstark. De lätta verktygen och verkblyet förde Ægidius Otto via småsjöar till Hornavan och Arjeplog där han satt upp en beväpnad vaktpost. De tunga verktygen och järnutrustningarna fördes till sydspetsen av Sädvajaure.

Efter anfallet märktes att samerna på den svenska sidan flyttade över till Norge, vilket Ægidius Otto ansåg berodde på att de var rädda för Peder von Ahnen. Det var nog ett felslut av Ægidius Otto, de var nog mer rädda för det svenska tvångsarbetet. Ægidius Otto fick tag i ett papper där Peder von Ahnen välkomnade svenska samer till Norge om de betalade skatt där. De var endast förbjudna att ta något arbete i Nasafjälls Silververk. Här hade Peder von Ahnen funnit det bästa sättet att stoppa Silververkets verksamhet genom att stoppa alla transporter till och från Silververket.

Efter attacken 1659 fanns egentligen inget att arrendera i Nasafjälls Silververk så att den av Ægidius Otto aktualiserade arrendeförlängningen försvann ur dagordningen. När sedan Bergskollegiet yttrade sig om Silververkets framtid och ansåg att det inte fanns någon anledning för kronan att offra mer pengar på Silververket beslutade Kungl. Maj:t att lägga ner Nasa Silververk.

Med detta avslutade Ægidius Otto sitt engagemang inom gruvverksamheten. År 1660 utsågs han till lappfogde, ett uppdrag han behöll till sin död omkring 1690. Han rönnte uppskattning från samer, nybyggare och myndigheter och betraktades hederlig och hård men rättvis. Janrik Bromé kan inte begripa varför Ægidius Otto har varit föremål för så mycket smutskastning som började med Petrus Læstadius och sedan fortsatt under lång tid. Kan det bero på bristande källkritik?

Under åren 1637–1660 har Nasafjälls Silververk producerat cirka 860 kg silver och ungefär 255 ton bly vilket var litet i förhållande till de pengar kronan underhållit driften med. Däremot syns de privata arrendatorerna under 1650-talet gjort en liten vinst, mest beroende på de frikostiga och förmånliga privilegier de lyckades förhandla fram med kronan.

Fyndigheter nära Nasafjäll

Bergmästare Hans Philip Lybecker hade lytt instruktionerna från sina överordnade att sända ut malmetare i Nasafjälls omgivningar, vilket gav resultat. År 1641 fick han malmprover insamlade på berget Raudurtvare (nutida namn Sämbertjärro) av samerna Hans Friare och Unge Anders Larsson samt beskedet 'ett helt berg av vismut och litet silvermalm'. Glädjen blev något mindre när vismuten visade sig vara arsenikkis. Platsen ligger knappt 20 kilometer från Silbajokk, inte långt från den gamla vägen mellan Nasafjäll och Silbojokk. Några gruvstugor byggdes och gruvan började brytas 1642, men endast en mindre mängd blyglans utvanns innan brytningen avslutades 1646.

Ungefär fem kilometer från Raudurtvare upptäcktes år 1647 en silverfyndighet alldeles öster om sjön Guijaures utlopp. Den fick namnet Jakobs Knagge och började bearbetas omedelbart. Det bröts en gruvgång cirka 25 meter in i berget innan brytningen avslutades år 1648 för att malmen inte var lönsam att bryta. Gruvgången är fortfarande fullt synlig.

Under den andra brytningsepoken i Nasafjäll 1770–1810 upptäcktes en silverfyndighet år 1774 på fjället Skuortatjakke 19 kilometer sydöst om Nasafjäll. Det nybildade Nasafjälls Silververk Bolag fick brytningsprivilegier 1774 och startade brytning i Gustafsåfält som gruvan kallades för att ära Gustav III. Malmbrytningen avslutades och gruvan stängdes 1777. Kvar finns två husgrunder och ett malmförråd byggt av upprätt stående berghällar och i förrådet en mindre mängd malm.

Luleå Silververk 1661 – 1703

En upptäckt förekomst av silvermalm gjordes i Kedkevare ungefär 120 kilometer nordöst om Nasafjäll. Det är ju betydligt längre än de längsta berömda norrländska stenkasten men Kedkevare har nära anknytning till Nasafjäll, fast på ett annat sätt. År 1660 blev samnen Jon Persson uttagen till ett uppdrag som håll-lapp och han tog kontakt med Ægidius Otto för att köpa sig fri från uppdraget. Ægidius Otto tackade nej till sådana affärer och då hämtade Jon Persson några stycken silvermalm som han visade upp samt berättade att han grävt upp på fjället Kedkevare (nutida namn på fjället är Sibbatjåkko). Platsen ligger på kalfjället ungefär 1000 meter över havet och finns innanför nuvarande Padjelantas nationalpark. Ægidius Otto utlovade hittelön när Jon Persson visar upp fyndplatsen vilket gjordes året därpå.

År 1661 restes en proviantbod samt en större byggnad med rum för gruvfogden och gruvarbetarna av timmer vid Kedkevare och gruvbrytningen startade. Senare tillkom smedja och kolhus. Malmen bestod av blyglans med silver samt magnet- och kopparkis. Blyglansen innehöll 0,158 – 0,278 % silver. Malmen fraktades med renforor till Kvikkjokk där en smälthytta uppfördes. Liksom i Nasafjäll bröts malmen med hjälp av borring och sprängning med svartkrut och indelta soldater användes som gruvarbetare. Bergmästare Isak Tiock utsågs till styresman för hela silververket bestående av gruva och smälthytta som var ett kronobruk. Hela bruket fick namnet Luleå Silververk och ligger med sina delar helt inom nuvarande Jokkmokks kommun.



En rad med tre gruvhål på kalfjället vid Kedkevare. Foto från Wikipedia.

Det började dåligt för silverbruket ty styresmannen Isak Tiock blev redan 1663 avsatt, åtalad och dömd till fängelse för att ha tagit mutor från rika samer som därmed slapp hålltjänst, fattiga hade med hugg och slag tvingats till tjänsten. Han hade också tvingat gruvknektar att arbeta för honom personligen samt inte betalat ut lön till arbetarna i bruket. Han hade även mutats av gruvknektar som då inte behövde infinna sig på bruket.

Till ny styresman utsågs bergmästaren i Västerbotten Daniel Drefling 1663 men som redan lämnade styresmannauppgiftet på våren 1664 för en bergmästartjänst vid Stora Kopparberget. Johan Ceder ersatte Drefling som styresman för Luleå Silververk.

Naturen skapade problem för gruvbrytningen. Gruvhålen fylldes med vatten på våarna när snön smälte och vattnet var svårt att bli av med, det måste manuellt tömmas ur hålen vilket krävde flera arbetare under lång tid. En stor del av somrarna gick åt för att tömma gruvorna vilket fördröjde malmbrytningen därför att sprängning med svartkrut kräver en torr gruva.

Numera finns endast blygsamma spår av gruvbrytningen i Kedkevare, några vattenfyllda gruvhål, några provbrytningar och ett fåtal husgrunder. Inget gruvhål är djupare än tio meter.

År 1672 berättade sammen Pagne Andersson att han redan 1656 upptäckt ett silverstreck (malmkropp med silvermalm) på fjället Alkavare men inte vågat meddela detta tidigare. Platsen ligger på kalvfjället inom Sareks nationalpark. Malmen bestod av silverhaltig blyglans med något lägre silverhalt än i Kedkevare. Brytningen av malm började 1673. Problemen med vatten i gruvan var desamma som i Kedkevare men var betydligt mindre eftersom det bröts gruvgångar från en bäckravin horisontellt mot malmkroppen.

Ett annat hinder i gruvbrytningen var den ensidiga kosten gruvknektarna bjöds, drabbades de av skörbjugg. Det var olämpligt att arbetarna stannade vid gruvorna i Kedkevare och Alkavare längre tid än sex månader och därmed kunde inte tillräcklig många rekryteras till gruvorna.

År 1688 byggdes ett kapell av kallmurade varpstenar i anslutning till gruvområdet som så småningom förföll men restaurerades och återinvigdes 1961. Av gruvverksamheten finns nu bara rester av gruvhål, husgrunder och delar av uppforingsverket samt varphögar kvar vid gruvan i Alkavare.



Det kallmurade kapellet vid Alkavare efter restaureringen 1961. Foto från Wikipedia.

Vid ett område med många forsar i älven Kamajokk byggdes 1661 en damm för att samla upp vatten till drift av bälgarna för blästerluft till en silversmälthytta. Detta gjordes samtidigt som gruvan vid Kedkevare startades. Man kallade älven Kvikkjokk och sedan blev det också namnet på samhället som skapades på platsen. Hyttbyggnader och bostäder uppfördes raskt i Kvikkjokk. Malmen från Kedkevare transporterades hit med renforor liksom malm från den senare etablerade gruvan i Alkavare. Precis som i Nasa sköttes transportererna av samer. Dammen i älven Kamajokk varifrån vatten gav kraft via vattenhjul drev bokhusets stampverk och smälthyttans luftbälgar. I bokhuset maldes malmen till fint pulver och i vaskstugan sköljdes gråbergkornen bort från blymalmen med vatten. Malmmineralet rostades så föroreningar som svavel och arsenik försvann och därefter smältes blymalmen till verkbley som även innehöll silvret. Därefter behandlades verkbleyet i en drivvagn som separerade silvret från bly.

På bruksområdet placerades även proviantbod, spannmålsbod, förrådsbyggnader, klensmedja, bagarstuga och bostäder samt stall och ladugård. Kvikkjokk fick också ett litet kapell med klockstapel och en brukskyrkogård samt 1673 en egen brukspredikant. Kvikkjokk blev en stor ort med många innevånare. Kvar nu finns 16 fasta innevånare och en massa fritidsstugor. Av bruket återstår rester av dammanläggningen i älven, malmupplaget, rostgropar och husgrunder samt den övergivna kyrkogården.



Kvikkjokks gamla kapell. Man kan på goda grunder anta att den första kyrkan i Silbojokk liknade detta kapell, det fanns nog få kyrkoarkitekter i lappmarken under 1600-talet. Bild från Wikipedia.

Luleå Silverbruk arrenderades 1682–1686 av hovintendenten Zackarias Rehnberg tillsammans med hovkamreraren Jonas Österling. Kronan drev sedan i egen regi silverbruket 1687–1699 varefter det togs omhand av det nybildade bolaget Västerbottniska bergslagssocieteten vilket trots namnet ägdes av societetspersoner i södra Sverige. Bolaget direktörer stoppade verksamheten 1702 och gav prästen i Kvikkjokk i uppdrag att vakta byggaderna vid hyttan och deras inventarier. Karl XII lade ner Luleå Silververk 1703 och nästan alla innevånare i Kvikkjokk lämnade orten. Genom hela verksamhetstiden blev silververket hämmat av bristen på arbetskraft och en urusel lönsamhet.

I slutet av 1800-talet blev silverfyndigheterna i Luleå lappmark på nytt intressanta och nya inmutningar gjordes. År 1891 fanns det tolv inmutningar på Kedkevare och två på Alkavare. Det har gjorts försvarsarbeten på båda ställena men enligt vad som är känt har ingen malm brutits. Försvarsarbeten kallas fullt synliga resultat av arbete som gjorts för att visa att arbeten gjorts på inmutningen för att behålla prospekteringsrätten. Oftast brukar försvarsarbeten bestå av snyggt upplagda konstruktioner av stenar.

Bolaget Nasafjälls Silververk 1770–1810

Omkring år 1664 vände sig dåvarande lappfogden Ægidius Otto tillsammans med befallningsmannen Johan Sundell från Piteå, som var son till den avlidne Olof Jonsson, tidigare silververksarrendator tillsammans med Ægidius Otto, till Bergskollegium där de erbjöd sig arrendera Nasafjälls Silververk. Villkoren föreslogs vara desamma som hade gällt under Ægidius Ottos och Olof Jonssons tidigare arrende. Det intressanta med ansökan var den uppräknig av byggnader som de ville ha uppförda vid Nasafjäll och Silbojokk samt den nya placeringen av smälthyttan i Lövmokk för uppräknig tog troligen upp de byggnader som fanns i gruva och smälthyttan före attacken 1659. Bokning och vaskning av malmen skulle enligt deras plan göras i Silbojokk medan smältning skulle ske i Lövmokk. De påpekade att tallskogen runt Silbojokk var helt nerhuggen. Lövmokk ligger på södra sidan av Hornavan nära sjöns nordspets knappt fyra kilometer norr om Jäkkvik.

Byggnader som borde uppföras i Nasafjäll var tre eller fyra stugor åt arbetare och tjänstemän, en stor stuga för korum och gudstjänster, en brygg- och bagarstuga, en badstuga, två proviantbodar, en smedja, ett kolhus, en redskapsbod och en malmbod.

I Silbojokk borde uppföras ett stampverk med 12 stampar, ett vaskhus, ett par stugor till arbetarna, en badstuga, en proviantbod, en gäststuga, ett par stugor och ett par bodar åt brukspredikanten samt en kyrka. I Lövmokk behövdes två höga ugnar, tre eller fyra stugor åt arbetare, en badstuga, en proviantbod, stall och fähus. Bergskollegium avstyrkte denna planering så det blev bara en plan men inget mer.

År 1673 gjorde en undersökning av gruvorna i Nasafjäll som uppdrogs av Bergskollegiums vice president Philip Bonde och assessor Lorentz Creutz. Undersökningen resulterade i ett förslag att återuppta brytningen i Nasa men Karl XI:s krig mot Brandenburg och det hotande kriget mot Danmark gjorde att kungen var mer intresserad av andra frågor så en silverbrytning i Nasafjäll rann ut i sanden.

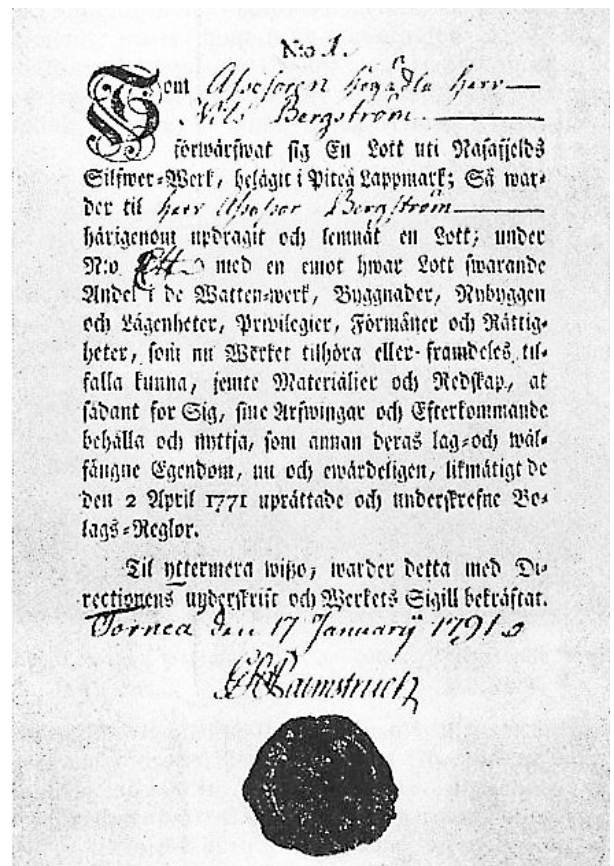
Under sommaren 1702 gjorde bergmästare Barthold Sadelin en strapatsrik resa, huvudsakligen till fots, till Kerkevare, Nasafjäll och Silbojokk för att undersöka nya och gamla malmfyndigheter. Vid Nasafjäll undersökte han kvarlämnad malm och sökte lämningar från silververket. Sadelin trodde att gruvorna innehöll god malm i botten och noterade att tjälen på kyrkogården skjutit upp kistor och benrester. Han anlände sedan till Silbojokk lagom till en kyrklig högtid där nästan alla samer i trakten kommit till varvid han sammanträdde med dem om en lämplig plats för en ny smälthytta för silvermalm. Samerna föreslog området vid Iraftsjön som de lämpligaste för placering av en ny smälthytta eftersom det fanns stora tallskogar där. Sjön Iraft är en del av Laisälven och ligger cirka 60 kilometer i sydöstlig riktning från Nasafjäll. Samtidigt visade samerna en stor rädsla för en öppning av silverbrytning i Nasafjäll eftersom de fruktade hamna i samma situation med tvångsarbete som nästan 70 år tidigare. Sadelins sonderingar resulterade inte i någon ny brytning i Nasafjäll.

Därefter var det tyst om silverbrytning i Nasafjäll ända till 1724 då Gabriel Gyllengrip, landshövding över Västerbotten, tillsammans med några intressenter erhöll privilegier att bryta malm i Nasafjälls gruvor. Inget arbete genomfördes i Nasafjäll.

Assessor Lars Qvist anmälde år 1759 intresse att börja brytning i Nasafjäll men han hade ett bivillkor. Han önskade att nyttja kronohemmanet Gråträsk för silververkets understöd. Den tillförordnade bergmästaren Erik Roland Printzell ombads att undersöka om hemmanet var nödvändigt för det nya silververkets existens. Svaret var troligen att hemmanet inte behövdes, ingen brytning startades.

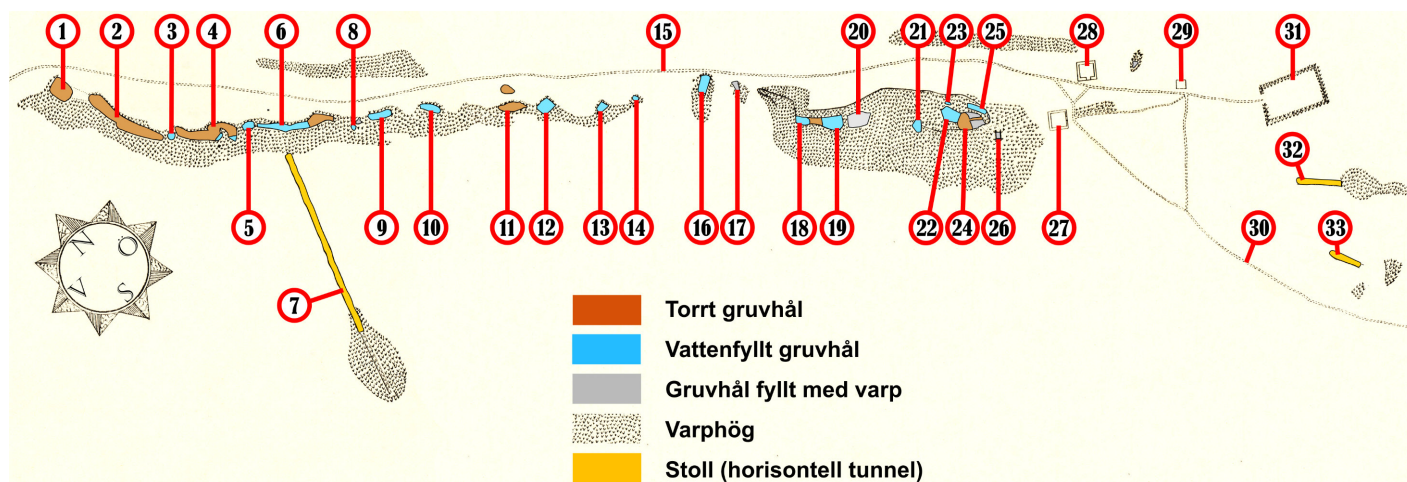
I december 1769 skaffade landskamreraren i Västerbottens län Nils Bergström och några intressenter sig mutsedel för det gamla gruvfältet i Nasafjäll och därefter bildade de i Piteå år 1770 bolaget Nasafjälls Silververk. Innan lotter i bolaget började säljas sändes Erik Roland Printzell och ägaren till Meldersteins järnbruk professor Jonas Meldercreutz till Nasafjäll för att utreda förutsättningarna för malmbrytning. Dessutom hade de uppdraget att lugna samerna och erbjuda dem hederlig lön för deras arbete med malmtransporter. Printzells och Meldercreutzes rapport var så positiv att var så positiv att vid bolagsstämman år 1771 beslutades att dela upp i bolaget 100 andelar och sälja alla lotter till intresserade. Lotterna skulle i princip säljas till personer bosatta i Västerbotten för att låta vinsterna av bergverket stanna i lokalområdet men ett par lotter skulle gå till personer med kontakter med ämbetsverken och handlare. Lottinnehavare fick sälja sina lotter först efter tre år efter tecknandet samt åtog sig att skjuta till mer kapital om så erfordrades.

Bolaget skulle ledas av två direktörer som utsågs av stämman. Direktörerna skulle ha förtroendeuppdrag och inte få lön eller arvode. De fick dock anlita sakkunniga för råd. Bolagets första direktörer blev Nils Bergström och befallningsman Zacharias Renhorn.



En lott (ungefär som en aktie) i Nasafjälls Silververk.

Gruvfältet vid Nasafjäll.



Överbergets gruvor enligt Leonhard Horneman som ritade kartan 1805. Beskrivning av numrerade objekt följer nedan.

- | | |
|--|--|
| 1 Borgerskapsgruvor men ödelades redan under den första brytningsperioden. | 17 Långskärpningen. |
| 2 Samevardogruvan. | 18 Mansfelders gruva. |
| 3 Ödelagd borgarskapsgruva. | 19 Knektrymningen. |
| 4 Lappgruvan, tidigare benämnd Gamla Kompaniets gruvor. | 20 Ödelagd gruva från 1646 års karta. |
| 5 Borgargruvor, ödelagda redan 1646. | 21 Hermelins gruva. |
| 6 Stollgruvorna, tidigare kallade Nils Jons gruva och brukad av Piteå borgare. | 22 Ridderstolpes sänkning. |
| 7 Sydvästra stollen, anlagd för att avvattna Stollgruvorna (tidigare Nils Jons gruva) men nådde inte riktigt fram. | 23 Flaskfodret i Lejonmarks sänkning |
| 8 Borgargruvor som ligger ödelagda. | 24 Silbonasi gruva, tidigare kallad Morgonröda. |
| 9 Borgargruvor. | 25 Djupgruvan. |
| 10 Johannis gruva. | 26 Schakt. |
| 11 Pfunds gruva. | 27 Kokhuset. |
| 12 Lysgruvan. | 28 Smedjan. |
| 13 Skärpning med litet djup. | 29 Kammare. |
| 14 Skärpning med litet djup. | 30 Transportled till silververket i Adolfström. |
| 15 Ridväg till Norge. | 31 Kyrkogård. |
| 16 Boms gruva. | 32 Staëls fältort riktad mot en ort utgående från Silbonasi gruva men nådde inte dit. |
| | 33 Sydöstra stollen, tidigare kallad Kyrkogårdsstollen blev anlagd under första brytningsperioden med inriktning mot Morgonröda men nådde ej fram. |

År 1771 begärde bolaget genom brev till Bergskollegium att få privilegier att driva silververket samt att få uppföra en smälthytta intill Iraftsjön. Bolaget påpekade svårigheterna att bedriva gruvdrift i lappmarken och önskade få förmåner för att göra verksamheten lönsam. Bolaget önskade få:

- anlägga hemman och kolartorp på kronoallmänningar inom Pite, Ume och Åsele lappmarker
- hemman och kolartorp betraktade som bergfrälseegendomar och gav skattefrihet
- bolagets tjänstemän och arbetare befriade från rote- och knektjänster
- inom Piteå och Skellefteå socknar få inrätta egna tullfria bodar för nödvändiga varor
- tullfrihet för varor hämtade från Norge
- fritt göra mynt av det egna framställda silvret och sälja bly och silver till allmänhet
- omöjliggöra att lotter tas i mät eller beslagtgas av andra skäl
- fiske som kan nyttjas utan avgifter
- avgiftsfritt sända post med bönder och nybyggare i lappmarken och kustsocknarna
- en eventuell brukspredikant som ska avlönas av kronan
- trots förbud av brännvinsbränning tillåta bruket hålla förmän och arbetare med brännvin.

Länsstyrelsen i Umeå godkände de begärda privilegierna men Bergskollegium tveksamma och vilade på hanen i tre års tid. Det kan påpekas att landshövdingen i Västerbottens län Magnus Adolf von Kothen ägde lotter i Nasafjälls Silververk. Möjligen var den långa listan av begärda förmåner som orsakade fördröjningen. Först 1774 gav Bergskollegium tillstånd att bygga hyttanläggningen och brytningsprivilegium som också gav bolaget rätt att anlägga nybyggen och att bruka skogen i närheten av nybyggena. Vidare fick bolaget 30 års frihet från tillverkningsavgift samt rätt att fri utmyntning av producerat silver. En del av de övriga punkter i listan skulle falla under gällande lagstiftning och andra punkter skulle senare behandlas av andra ämbetsverk.

Bolaget tjuvstartade sin verksamhet redan 1771 och landshövding von Kothen såg till att kungörelsen om det nya brukets start och att arbete kunde erhållas lästes upp i alla länets kyrkor. Till bolagsmännens besvikelse anmälde endast sju personer intresse för att ge sig upp i lappmarken och arbeta för silververket.

Tre man bröt under cirka tre veckor 8,5 ton väl sovrad malm i Fogdegruvan men malmen blev kvar i Nasafjäll. Vid hyttplatsen höggs timmer för en stuga och en smedja i Nasafjäll. Timret planerade man att transportera till Nasafjäll under vårvintern 1772 men planen måste överges. År 1771 blev skördarna urusla och året därpå blev ändå sämre, snön låg halvmeterdjup vid midsommar och sjöar var istäckta i slutet av juni. Det inledde en svår svältperiod och barkbröd måste ätas såväl vardag som helgdag. Nästan allt arbete låg då nere, malmbrytning skedde i mycket liten skala och av vägen från gruvorna utefter Laisälven röjdes. Malmen från Nasafjäll transporterades på land ned till Laisälven för att fraktas med båtar nedför älven till hyttan i Adolfström. Endast kortare sträckor förbi några forsar i älven måste malmen transporteras på land.

Sommaren 1774 vandrade Johan Öhrling i fjällvärlden för att söka efter malmer. Han upptäckte då en fyndighet med silverförande blymalm. Året därpå började fyndigheten som kallades Gustavsfält att bearbetas under ledning av gruvfogden Anders Markkstedt. Se även sida 15 i denna skrift. Brytningen började redan 1776 ge så dåligt resultat, totalt endast 350 kilo malm, att gruvarbetarna vandrade till Nasafjäll och sovrade fram 4,6 ton malm ur varphögarna. Malmen från Gustavsfält fraktades senare till Adolfström.

År 1774 hade en mycket liten mängd malm transporterats ner till hyttan i Adolfström men året därefter kom malmtransporterna igång ordentligt då bolaget köpt in 200 renar. Med tiden bröts allt mindre malm från gruvorna och allt mer malm erhöles när varphögarna grävdes ut och materialet sovrades än en gång.



Varphögar efter gruvbrytningen i Nasafjäll.

Under den andra perioden öppnades få nya gruvor i Nasafjäll, något gruvhål togs upp men annars gjordes grunda provbryningar. Merparten av den brutna malmen kom från existerande gruvor. Den Sydvästra Stollen förlängdes utan att någon malm påträffades men dess huvudändamål bestod i att dränera vattnet från Stollgruvorna. För att förenkla tunnelbrytningen lades en rälsbana i tunneln. Lastvagnen drogs med handkraft utmed banan.

Bergskollegiet bekostade 1781 en undersökning av gruvorna i Nasafjäll och smälthyttan i Adolfström. Undersökningen verkställdes av berghauptman Bernhard Berndtson från Sala, en mycket framstående bergverksexpert, tillsammans med geschwornern Anders Pihl. I rapporten påpekades vikten av att ledningen för bolaget skaffade sig noggranna kunskaper om det malmfält som skulle bearbetas innan man investerar i ytterligare anläggningar för bearbetning av malmen. Berndtson påpekade att en undersökning av tillgången på malm borde göras och det borde vara sannolikt att det fanns rika, ej ännu upptäckta, tillgångar. Han kritiserade brytningen som verkade oprofessionell speciellt för Kyrkogårdsstollen (Sydöstra Stollen). Den Sydvästra Stollen borde förlängas till Nils Jons gruva (Stollgruvorna), fann man ingen malm i stollen bestod nog malmfältet av ytliga malmkroppar annars fanns säkert malm under Långskärpningen och gruvan Morgonröda (Silbonasigruvan). Han föreslog också en försökssänkning vid Fogdegruvan för att se om malmen var beständig på djupet.

Berndtsons positiva rapport minskade missnöjet bland lottägarna och gjorde dem mer benägna att fortsätta inbetalningarna till bolaget. Bolagets ledning lyssnade inte på Berndtsons olika förslag och man gjorde inget för att undersöka malmtillgången. Den Sydvästra Stollen fullbordades först 30 år senare. Bolagets ledning hade nog bestämt sig för att inte bryta malm i gruvorna utan att bara sovra malm från varphögarna. Allt fortsatte som tidigare.

Det var fortsatt svårt att rekrytera frivilliga till arbete i fjällvärlden så bolaget begärde av Kungl. Maj:t i början av 1780-talet att få nödvändigt antal arbetare från Västerbottens regemente. Framställningen bifölls 1782 och regementschefen skulle efter rekvisition sända soldater till silververket. Men det fanns bivillkor, soldaterna skulle få en skälig dagspenning och de fick inte användas i arbete där de riskerade liv och hälsa.

Ny smälthytta vid sjön Iraft.

Under våren och sommaren 1771 högg några arbetare timmer för husbyggen vid hyttan och Nasafjälls gruva. De fortsatte med att uppföra en stor stuga, ett stall, ett fåhus, en bod och en liten kvarn vid bäcken Ladvejokk från sjön Ladvejaure till Iraftsjön. År 1775 gavs också namnet Adolfström till platsen där hyttan byggdes.

När bolaget stod i begrepp att uppföra smälthytta och drivvugn måste man anställa en kunnig i bergverk för att övervaka byggen och anläggningar. Här fick lokalpatriotiska hänsyn spela en alltför viktig roll. Man hade funnit en västerbottning, knappt trettioårig guldsmed Carl Læstadius, som bedömdes ha förutsättningar att bli hyttmästare. 1773 sändes Læstadius tillsammans med en annan västerbottning, byggmästaren Benjamin Burmansson, till Sala silververk för att studera smälthyttan därstädes.

År 1773 byggdes i bäcken Ladvejokk en större dammbyggnad för att skapa en hyttedamm. Ett par boningshus sattes också upp i Adolfström.

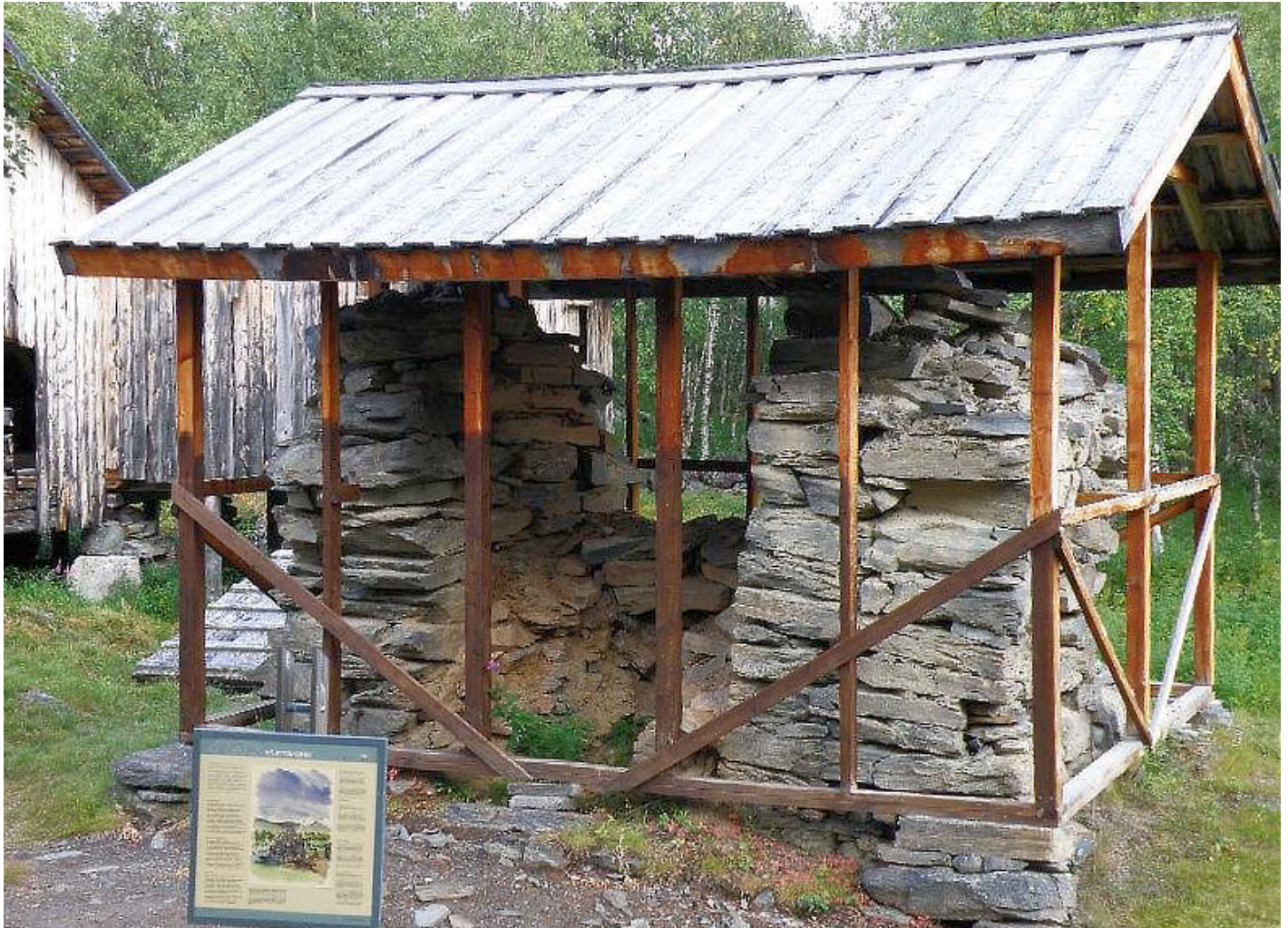
Takten på byggnadsverksamheten ökade under 1774 grunden för hyttbyggnaden 11x6 meter lades samt grunderna till vattenhjulhuset, en drivvugn och två smältugnar. En smältugn kunde också muras upp till hälften. En damm byggdes också upp där Ladvejokk rann ut från sjön Ladvejaure för att lättare reglera vattennivån i hyttedammen. En 30 meter lång träränna monterades mellan hyttedammen till vattenhjulet.

Sommaren 1775 fullbordades hyttanläggningen med två smältugnar, en drivvugn och en calcinationsugn som ersatte rostning av malmen för att bli av med vatten och föroreningar. Samma år uppfördes en större byggnad som tillfällig gudstjänstlokal och bostad för brukspredikanten Lonas Risberg vilken blivit utsedd redan 1774.

Smälthyttan var 1775 så klar att de första försöken av malmsmältning kunde startas. Nu skulle Carl Læstadius examineras. Två försök gjordes med malm både från Nasafjäll och Gustavsfält, båda försöken blev kompletta fiaskon. Största delen av materialet fastnade i ugnen och den lilla mängd verkbly som framställdes var mycket orent. Bergmästare Printzell ryckte ut, gjorde en omsmältning av materialet och framställde knappt 20 kilo gott verkbly. Læstadius var orsaken till misslyckandet eftersom han konstruerat smältugnen

felaktigt. Læstadius fick sparken som hyttmästare och bolagsdirektörerna lydde Printzsells råd att anlita en smältverkskunnig person för att övervaka ombyggnad av ugn och smältningen samt utbilda lokala smältare och lämna en plan över smältverket. Direktörerna kom överens med smältverksexperten notarie Jean Arndt Cronéer att tillsammans med en erfaren smältare från Sala silververk göra jobbet och fick då 3000 daler kopparymt för lön, resekostnader och dagtraktamente.

År 1778 utbildades Carl Læstadius och bergfogden i Nasafjäll Abraham Carlberg den äldre under Cronéers kontroll till smältare varpå Carlberg utsågs till hyttmästare och Læstadius till bergfogde. Læstadius gjorde 1780 en ny resa till Sala för att ytterligare förkovra sig i smältarkonsten. För övrigt ersatte år 1788 Abraham Carlberg den yngre sin far som hyttmästare i Adolfström.



Ruin av smältugn i Adolfström, det enda som resterar av smälthyttan. Taket har lagts på i modern tid som skydd mot ytterligare förfall. Foto från Wikipedia.

Under 1676 hade anläggningsarbeten fortsatt utföras, timmer hade huggits för byggnader och dammar samt transportbåtar hade tillverkats. För arbetarnas behov byggdes en ladugård och vid Laisälvens delta röjdes 10 hektar mark som uppodlades.

Silvret och blyet från hyttan transporterades över land och småsjöar till Hornavan för att därifrån fraktas samma väg till Bottenvikskusten som drygt hundra år tidigare.

Vid Bernhard Berndtsons undersökning av Nasafjälls Silververk tittade han också på smälthyttan och konstaterade att en del av misslyckade smältningar förmodligen berodde på otillfredsställande förbehandling av malmen. Vid försök som gjordes under hans överinseende där malmen för hand krossades extra mycket med en mortel nåddes mycket bättre resultat. Berndtson föreslog att det uppfördes ett nytt bok- och vaskverk. Han lämnade dessutom en rad detaljerade råd och upplysningar rörande smältning och drivning.

Bolaget börjar upplösas.

Då nästan alla lottinnehavare var civila tjänstemän, militärer eller handlare utan kunskaper eller erfarenheter av bergsbruk fick man då okunniga och oerfarna direktörer eftersom de skulle utses bland lottinnehavare i Nasafjälls Silververk. Till en början gick det skapligt eftersom entusiasmen och framtidstron var stark men då ekonomiska framgångar uteblev och bolaget krävde större och större kapitaltillskott av lottinnehavarna uppstod en djup misstro till bolaget och andra lottinnehavare. Man säger ibland att när krubban är tom biter hästarna varandra. Ägarna klagade på att direktörerna var slösaktiga och direktörerna skyllde på faktorer de ej kunnat påverka. I dagens industriella värld brukar situationen beskrivas med termerna bristande styrning och ekonomiskt lättssinne.

Under slutet 1770-talet fanns en återkommande på varje årsstämma hur det stod till med malmförekomsten i Nasafjäll. Frågan gavs inget tillfredsställande svar och då lottägarna ständigt behövt lägga mer pengar för verksamhetens bedrivande och vinstutdelningen på lotterna uteblivit beslöt årsstämman 1781 att ansöka hos Bergskollegiet om pengar för en undersökning av förutsättningar för bergdrift i Nasafjäll. Det beviljades 1782 och Bernhard Berndtson gjorde undersökningen samma år. Se sidan 22 i denna skrift.

Från mitten på 1780-talet och 10 år framåt var det mycket turbulent i Nasafjälls Silververk, i varje fall i bolagets ledning. Nästan varje stämma avpolletterade silververkets direktörer och tillsatte nya. Bruksskrivare byttes oftare, ny bruksskrivare krävde inget stämmobeslut. Tyvärr hände inget med silverproduktionen, den var i stort sett oförändrad rätt låg och upprätthölls genom sovring ur varphögarna.

Bruksförvaltare Fredrik Jonsson.

Fredrik Jonsson examinierades i juridik, auskulterade i Svea hovrätt innan han började på riksgäldkontoret först som kanslist sedan notarie på samma arbetsplats. Som 39-åring lämnade han ett förslag till ägarna av Nasafjälls Silververk till deras årsstämma 1796 som innebar att Jonsson på sikt skulle förvärva alla lotter och därmed hela ägandet i silververket. I stort sett innebar förslaget att Jonsson ensam övertar hela förvaltningen av silververket med alla privilegier, egendomar, nybyggen, rättigheter och skyldigheter. Lottägarna skulle under fyra års tid ge förvaltaren årligen 25 riksdaler riksgäldssedlar som skulle användas för brukets nytta och utveckling, därefter bedömde Jonsson att silververket levererade vinster. Han satte värdet på lotterna till 300 riksdaler och efter 14 år skulle Jonsson åta sig att på avbetalning lösa in lotterna med 25 riksdaler årligen under 12 år.

Bolaget hade 1796 cirka 70 lottägare och gav samtliga Jonsson det önskade kapitaltillskottet fast endast 19 undertecknade avtalet. Vad som gav Jonsson intresset för silververket är obekant, kanske trodde han att silververket gömde en förmögenhet. Jonsson beskrevs efteråt som en bekymmerslös och nonchalant person som hade ett förvirrat ekonomiskt sinne.

I början av sommaren 1797 kom Fredrik Jonsson, enligt vad som är känt, för första gången till silververket för att leda verksamheten. Inga arbeten av något större värde verkar ha utförts varken vid Nasafjäll eller Adolfström och förhållandet mellan arbetarna och Jonsson hade under året blivit spänt. Arbetarna klagade på att de blev illa behandlade av Jonsson och lönerna blev försenade och ibland uteblev. Arbetarna vid gruvan och smältverket började flytta från lappmarken. Bolagets stämma 1798 beslöt att stollarna skulle drivas vidare och malm för att betala arbetet skulle sovras ut ur de gamla varphögarna. Inget av detta gjordes och verksamheten vid silververket verkar ha stått stilla 1797–1800. Jonsson saknade såväl bergstekniska erfarenheter som nödvändig ledar- och organisationsförmåga vilket han själv också började inse. Han var dock duktig på att låna pengar. Han lånade från människor i sin bekantskapskrets och han in-tecknade silververket för att säkra ett lån från riksgäldskontoret på 9 000 riksdaler utan stämmans kännedom.

På hösten 1801 lämnade Fredrik Jonsson för alltid lappmarken och flyttade till Stockholm. De problem han lämnade efter sig fick lottägare och hans borgenärer vända sig till domstolar för att få utredda. Under några års tid stämde Jonsson och de kärende möttes då ofta av Jonssons motstämningar. År 1803 förklarades vid ting i Arjeplog Jonssons avtal med lottägarna upphävt och Jonsson frändömdes äganderätt till silververket. En tid senare krävde riksgäldskontoret att det in-tecknade silververket såldes på exekutiv auktion för att få tillbaka lånepengarna på 9 000 riksdaler men när den tidigare tingsrättsdomen i Arjeplog blev känd släppte riksgäldskontoret frågan och lät ärendet förfalla.

När Jonsson 1807 stämades för att återlämna bolagets olovligen bortförda handlingar, generalprivilegier och sigill svarade Jonsson att han inte innehade föremålen för han hade begärt sig i personlig konkurs redan 1806. Fredrik Jonsson gästade regelbundet från 1801 Stockholms stads gäldstuga, där skuldsatta låstes in till de då aktuella skulderna betalats. Jonssons väg av fattigdom och elände avslutades 1830 då han avled på Hedvig Eleonoras fattighus i Stockholm.

Georg Staël von Holstein

Georg Bogislaus Staël von Holstein anges född 1740 men i en meritförteckning från år 1763 uppgav han själv födelseåret 1738. Han började sin militära bana 1761 som volontär vid greve Cronhjelmns regemente och bytte 1756 till artilleriregementet där han blev furir. År 1757 blev han befordrad till sergeant och följde armén till Pommern där han deltog i flera attacker. I slutet av 1750-talet blev han underlöjtnant och senare överstallmästare vid artilleriet för att avslutningsvis utnämnas till major. Sedan övergick han till en civil karriär och tillhörde riksgäldsfullmäktige 1789–1800.

Den besuttna majoren Staël von Holstein hade inte bara godkänt utlåning av riksgäldsmedel (9000 riksdaler) till Fredrik Jonsson utan också själv lånat ut en betydande pengasumma ur sina privata medel till Jonsson. När sedan Jonsson flydde från silververket till Stockholm (och gäldstugan) kände Staël von Holstein sig tvingad att själv gå in som förvaltare i Nasafjälls Silververk för att rädda vad som räddas kunde av de pengar han lånat ut. Eftersom majoren inte hade några erfarenheter av bergshantering fick han med sig den före detta geschwornern (en tjänsteman som tillser att bergarbetet bedrivs på rätt sätt) vid Dannemora gruvor Leonhard Horneman till silververket för att se över silverfyndigheten och ge råd om förbättringar i smälthyttan.

När Staël von Holstein bosatte sig år 1801 i Adolfström flyttade han in i ett bostadshus byggt på 1770-talet. Den förste nybyggaren i Adolfström bosatte sig i huset år 1841 och huset blev bebott ända till 1955 och fortfarande står kvar. Huset kallades majorsgården som restaurerades 1996 och står öppet sommarmartid för besökande. Det anses vara Norrbottens äldsta bevarade bostadshus.



Majorsgården i Adolfström. Foto från tidigt 1900-tal, troligen av Janrik Bromé och hämtad från internet.

Horneman kom till silververket 1802 och genomförde en stor undersökning av gruvorna i Nasafjäll och bedömde att en rik fyndighet av malm fortfarande låg kvar där och att förutsättningarna för gruvdrift var goda. Dock ansåg han att smälthyttan i Adolfström var för liten och den inte kunde byggas ut på grund av för låg tillgång på vatten i bäcken Ladvejokk. Han föreslog att hyttan borde flyttas till Lövmokk vid Hornavan där hyttan kunde vara större och de totala transportkostnaderna kunde minskas. Problemet just då var emellertid att arbetarna vid såväl gruvor som hytta hade flyttat ned till Bottenvikskusten och inte återvänt. Arbetare måste rekryteras från mera avlägsna trakter och de krävde betalda reskostnader och traktamenten vilket gjorde dem dyra.

Staël von Holstein satsade då på förbättring av villkoren för arbetarna genom att skaffa mer odlingsmark så att tillgången på mat ökades. Han lät dika ut stora myrmarker och bereda dem till åkrar. Det förändrade också det lokala klimatet så att områdena kring myrarna blev mindre frostlänta. Sin inställning i odlingsfrågorna deklarerade han 1804 skriften *Anmärkingar om Pite lappmark och underdånigt förslag till lappmarkens odling* i vilken förklarade sina synpunkter i odlings- och kolonisationsfrågorna. Han bekostade med egna pengar odlingsförsöken men då hans inkomster från silververket blev minimala blev han nödgad ansöka om stöd från Kungl. Maj:t. Han fick ett mindre stöd för att undersöka förutsättningarna för gruvdriften samt för sina odlingsförsök. Även landshövdingen i Västerbottens län fick i uppdrag att utreda Staël von Holsteins arbete med kolonisationen och landssekreteraren Esaias von Walter gjorde utredningen. I rapporten förringade von Walter det arbete Staël von Holstein gjort och sökte bevisa att majorens optimistiska tro på lappmarken som jordbruksbygd saknade reell grund. Som svar på detta angrepp lät Staël von Holstein trycka och publicera sin skrift från 1804.

Kung Gustaf IV Adolf var intresserad av Staël von Holsteins arbete och stödde under åren 1805–1808 Staël von Holstein med medel ur sin handkassa. När kungen blev avsatt 1809 försvann det stödet. I den svåra ekonomiska situationen vände sig Staël von Holstein till rikets ständer (riksdagen) för stöd till odlingsarbetet. Adeln var positiv till idén men bondeståndet var avvisande, prästerskapet och borgarna var obeslutsamma varför förslaget föll. Staël von Holstein var i Stockholm när saken behandlades i ständerna och återvände aldrig till Adolfström. Han bosatte sig då i Stockholm där han utfattigt fortsatte sitt liv i nöd och armod.

Staël von Holstein var måhända en dålig ledare för silververket men introducerade ett bra sätt att kolonisera lappmarken som inte uppmärksammades i tillräckligt hög grad av samhället.

När Staël von Holstein 1810 försvann från silververket flyttade alla från gruvorna och Adolfström varvid bolagets verksamhet upphörde, kvar fast bosatt på annan ort i Sakkavare var endast hyttmästare Abraham Carlberg den yngre. Carlberg betraktade då bolagets egendomar som sina egna och han började sälja verktyg och utrustningar. Det lyckades han hålla obemärkt eftersom ingen kontrollerade honom. På sommaren 1821 annonserade lottägare i silverbolaget genom Post och Inrikes Tidningar att bolaget skulle hålla stämma i Råneå. Detta kom säkert som en kalldusch för Carlberg som klart visste om omfattningen av bolagets ägande. Den 9 september därpå brann alla hyttanläggningar i Adolfström ner till grunden och någon redovisning av inventarierna kunde ej ske. Inte heller blev det aktuellt att återstarta silververket. Carlberg blev misstänkt för att ha anlagt elden, speciellt eftersom han under branden vistats i ett lappläger helt nära hyttan med inga rättsliga åtgärder vidtogs mot honom.

Bokslut efter andra bruksperioden.

Det finns ofullständiga uppgifter om silververkets produktion av silver och bly under perioden 1770–1810. Om man gör rimliga antaganden om produktionen de år uppgifter saknas finner man att det framställdes ungefär 113 kilo silver och cirka 21,3 ton bly, betydligt mindre än under den första malmbrytningsperioden.

Under perioden 1770–1794 bidrog lottägarna enligt papperen sammanlagt med ett kapitaltillskott på 15 000 riksdaler och därefter, lite osäkert för redovisning saknas för vissa år, med cirka 10 000 riksdaler. Alltså under hela perioden 1770–1810 är summan ungefär 25 000 riksdaler. Alla år utom ett blev det ingen utdelning på lotterna, ett år delades ut med en liten mängd silver. För lottägarna blev det hela en rejäl förlustaffär.

Man kan nog på goda grunder anta att det dåliga resultatet inte berodde på bedrägerier utan att personerna i ledningen verkade i god tro. Bristande kunskaper och ledningsförmåga samt dålig planering och en övertro på rik malmtillgång var nog det som bäddade för ett fiasko i verksamheten.

Bolagets nybyggen.

Nasafjälls Silververk hade genom 1774 års privilegier fått rätt att anlägga nybyggen inom Pite lappmark och i allmänningsskogar gränsande till Pite, Ume och Åsele lappmarker. Dessa nybyggen fick bergfrälserättigheter som befriade innehavarna bland annat från knektutskrivning. Åborna på dessa nybyggen producerade träkol och deltog i bolagets transportfunktion. Åbo är en person som stadigvarande har rätt till någon annan mark. Dessa åbor ägnade sig åt småskaligt lantbruk och var ofta beroende av betalning för tjänster åt bolaget.

År 1800 ägde Nasafjälls Silververk 42 nybyggen varav 3 inte var befolkade. I början av 1820-talet skrev åbor till landshövdingämbetet och begärde att silververkets rättigheter skulle överföras till dem själva. Efter det att Kungl. Maj:t återkallat Nasafjälls Silververks alla privilegier på grund av att det saknat verksamhet och det inte ens haft någon känd disponent överfördes besittningsrätten till åborna och de som önskade kunde friköpa och få äganderätt till hemmanet enligt gällande regler för kronohemman.

Nasafjällstiden 1887–1999

Mer eller mindre realistiska planer för att återuppta bergverksdriften i Nasafjäll har inte saknats.

- 1851 blev 14 utmål inmutade vid gruvorna i Nasafjäll av brukspatronen Carl Petter Bergsten i Falun.
- 1864 planerades ett smältverk i Norge och dit skulle väg dras från gruvorna.
- 1866 kom ett nytt förslag om gruvverksamhet med fabulösa vinstmöjligheter.
- 1872 lanserade Ole Tobias Olsen en idé om en järnväg från Ranfjorden över Nasafjäll till Torneå för transport av fisk. Olsen besökte även gruvorna i Nasafjäll med tanke på malmfrakt. Där mötte han Lars Gustav och Fabian Krutmejer som tagit över och inmutat gruvor 1881. Olsens finansiär brukspatron Gottfrid Berg misslyckades att finna kapital och projektet övergavs.
- 1873 ansökte löjtnanten G.W.F. von Hennings hos bergmästaren om ett utmål i Nasafjäll efter ett svårt och dyrbart arbete med att transportera timmer till Nasa och bygga stugor där. Han planerade malmbrytning men väntade förgäves på pengar från en engelsk finansiär. Löjtnant von Hennings hamnade i ekonomiska svårigheter och avled 1875.

Nasafjälls Aktiebolag.

Den tredje perioden av verksamhet vid Nasafjälls gruvor initierades troligen av torparsonen Jonas Danielsson från Böle, strax utanför Piteå. Han emigrerade till USA år 1879. Efter ett års arbete i Amerika lyckades han intressera sin bror Oskar Jonsson i Böle och dennes kamrat Wiktor Lundman från Bergsviken att 1880 resa till Amerika och möta lyckan. Oskar Jonsson och Lundman återkom till Piteåtrakten 1885. Lundman hade med sig en mindre förmögenhet som han hade tjänat på sin affärsidé, han sökte upp malmförekomster, mutade in dem och bildade bolag som han sedan sålde till högstbjudande.

År 1887 inmutade åtta personer från byarna Arnemark, Böle, Stridholm och Piteå stad, bland andra Wiktor Lundman, Stollgruvorna i Nasafjäll. Senare tillkom två personer så allt som allt ägde sju personer tillsammans inmutningen av Stollgruvan. Ett år senare inmutade fyra personer områdena Enigheten och Uppriktigheten på Överberget samt Lyckan på Underberget i Nasafjäll.

År 1889 bildade de personer som nyligen mutat in områden på Nasafjäll plus ytterligare tio personer Nasafjälls Aktiebolag med ändamål att idka gruvdrift och annan i samband stående verksamhet. Bolagets aktiekapital skall vara lägst 20 000 kronor och högst 150 000 kronor fördelat på aktier om 50 kronor.

I väntan på att utmålen fastställdes skulle undersökningar och försvarsarbeten utföras. Efter bildandet av aktiebolaget övertog bolaget delägarnas inmutningar. Vidare köpte bolaget sex inmutningar av två personer år 1890. Det verkar klart att aktiebolaget senare skulle säljas med god vinst men först måste gruvbrytning etableras.

Man planerade transportera malmen med linbana från Nasafjäll till Randalen där ett vaskverk skulle byggas. Därefter skulle malmen fraktas på landsväg till en hamn i Selforsjön vid Mo i Rana. Bolaget skulle göra omfattande försvarsarbeten vid Stollgruvan och Silbonasigruvan samt färdigställa Staëls fältort. De två timmerhus som von Hennings byggde upp och lämnat vid Nasafjäll hyrdes först av bolaget men köptes år 1890.



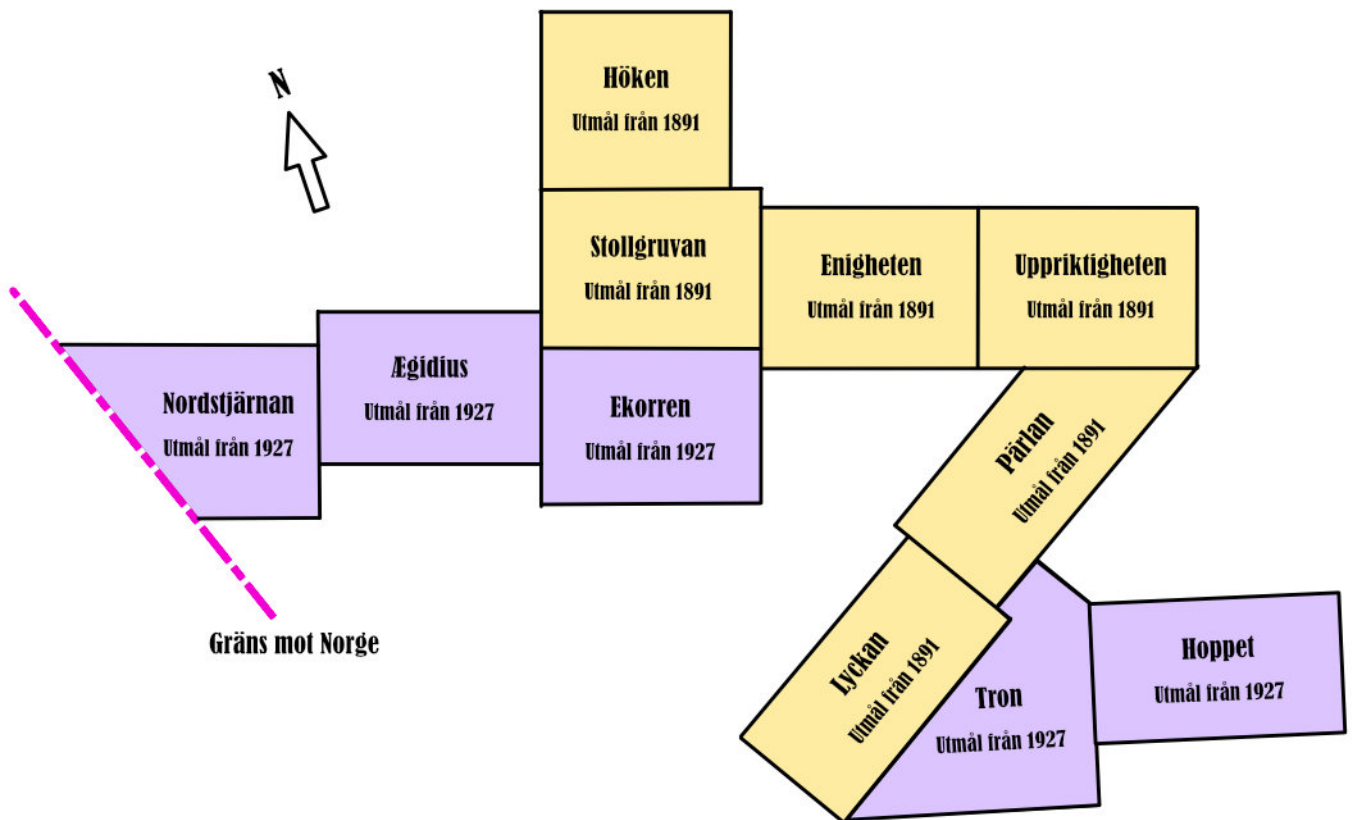
Visst är gamla aktiebrev vackra. Här en kopia av en aktie i Nasafjäll som i original ägs av Dag Wikström, Sara och Elin Lundman.

Av den planerade byggnationen blev inte mycket gjort, endast några hus, ett stall och en smedja sattes upp i Nasafjäll, ett stall byggdes i Randalvollen och ett malmhus i Mo i Rana. Vidare röjdes en väg mellan Randalen och Mo i Rana för malmtransporterna. Malmen fraktades vintertid med slädar som drogs av hästar och då utnyttjades isen på lugnt flytande delar av Rana älv så landvägen drogs endast förbi forsarna. En mindre del av malmen transporterades på kälkar som drogs av män. Varor, verktyg och förnödenheter fraktades till Nasafjäll med häst och släde från Piteå eller Skellefteå vintertid efter de gamla lederna. Samer och renar användes inte alls. Transporter av malm från gruvan till Randalen sköttes av svenskar men malmtransporter mellan Randalen och Mo i Rana tog bönder boende i Dundelandsdalen hand om. Byggnadsverksamhet och vägröjning gjordes av svenskar medan gruvbrytning sköttes av norska gruvarbetare som mest kom från de inte alltför avlägsna norska gruvorna i Sulitelma.

Inom de inmutningar som bolaget disponerade från åren 1887–1888 gjordes provbrytningar och på sensommaren 1890 sändes till bergmästaren en begäran om utmål för tretton inmutningar. Utmålsförrättningen tog tre dagar och avslutades sommaren 1891 med att sex utmål fastställdes nämligen *Höken* på Överbergskullen, *Stollgruvan*, *Enigheten* och *Uppriktigheten* på Överberget, *Pärulan* på Mellanberget samt *Lyckan* på Underberget.

Efter det att gruvorna fått ny ägare gjordes 1925–1927 provbrytningar och analyser på vissa inmutningar som gav anledning att ansöka om fler utmål. År 1927 fastställdes fem nya utmål nämligen *Nordstjernen*, *Ægidius* och *Ekorren* på Överberget samt *Tron* och *Hoppet* på Underberget.

Under hela tiden mellan 1897 och 1915 bröts det malm kortare tider och under längre tider försvarades brytningsrätten med försvarsarbeten eller av bergmästaren beslutade vilotillstånd. Vilotillstånd utnyttjades 1898–1901, 1909–1913 och 1919–1923. Godkända försvarsarbeten bestod av minst 10 m³ brutet berg per utmål och år. Under åren 1892–1896 betalade man istället försvars avgifter på 50 kronor per år och utmål. På så sätt lyckades man behålla utmålen under 60 års tid. Endast vid ett tillfälle 1916–1918 var utmålen i fara då bergmästaren ansåg att mängden brutet berg var för liten. Då gjordes en mätning och efter domstolsprövning återfick man utmålen.



Utmål i Nasafjäll fastställdes efter 1889 vid två tillfällen, 1891 och 1927.
Här är bergmästarens karta över utmålenas namn och placering.

Oscar Jonsson gjorde 2 inmutningar 1890 på den norska sidan om gränsen vid Nasafjäll och Wiktor Lundman tillsammans med Jonas Danielsson gjorde 15 inmutningar samtidigt i samma område som överfördes till aktiebolaget 1892. Dessa inmutningar förnyades fram till 1923 för stora kostnader trots att gruvföreståndare Johan Lundin under många år försökt stoppa förnyelsen. Han ansåg att inmutningarna ifråga var komplett värdelösa.

Redan 1892 föreslog styrelsen att satsa stort på att bygga ut malmbrytningen i Nasafjäll. Det skulle investeras i en linbana från gruvorna till Randalen och byggas vaskverk, arbetarbostäder i Nasafjäll och Randalen, anläggas vägar samt sättas upp magasinhus och restaurera kajer i Mo i Rana. För att lyckas med detta krävdes att aktiekapitalet ökades kraftigt. Förslaget antogs på en extra bolagsstämma i januari 1894 och skulle presenteras mer precicerat för ordinarie stämma i slutet av februari 1894.

Förslaget i detalj innebar att Nasafjälls Aktiebolag sålde alla inmutningar och samtliga ägodelar till det nybildade bolaget Nasafjälls Nya Aktiebolag för 300 000 kronor. Nasafjälls Nya Aktiebolag skulle inbjuda till teckning av nya aktier med nominellt värde av 50 kronor styck till ett aktiekapital av minst 500 000 kronor och maximalt 1,5 miljoner kronor. Aktieägare i det gamla bolaget skulle teckna aktier i det nya bolaget för hela köpeskillingen 300 000 kronor. Stämman beslutade godkänna förslaget och styrelsen fick inbjuda till teckning av preferensaktier. En preferensaktie ger fastställd utdelning och ett företräde till utdelning framför övriga aktier.

Under aktiebolagstiden bröts ungefär 100 ton malm i Nasafjäll som fraktades till Selforsjön i Mo i Rana och lagrades där i ett uppfört malmhus. Tillsammans 16 ton av den malmen transporterades för analys till England (14 ton) och Tyskland (2 ton). Metallinnehållet i proverna användes för att betala för analyserna. Mängden metall uppskattas 4 kilo silver och 8 ton bly. Övriga malmmängden låg kvar i malmhuset vid Selforsjön och såldes först 1912.

Teckningen av aktier gick uselt och inte en minimnivån i aktiekapitalet uppnåddes. Nu fick man skrinlägga alla investeringsplaner och satsa på en försäljning av gruvorna. Det verkade inte så enkelt, under tiden 1890–1910 hade gruvorna utbudits till försäljning ett 20-tal gånger utan resultat. År 1911 utannonserades en auktion på gruvorna i september samma år i Sverige, Tyskland, Polen, Holland, England och Amerika. Till

auktionen kom inga utländska representanter och byggmästaren Gustaf Dahlbäck från Blåsmark ropade in gruvorna för 2000 kronor. Nu hade Nasafjälls Nya Aktiebolag en skuld på 2500 kronor och det innebar att aktieägarna blev tvingade betala 500 kronor för att skänka bort gruvorna. Efter diskussioner med Gustaf Dahlbäck accepterade han att höja betalningen till 2500 kronor.

För aktieägarna i Nasafjälls Aktiebolag och det nya bolaget grusades på detta sätt alla förhoppningar om miljonvinster på silververket, eller rättare sagt silvergruvorna i Nasafjäll eftersom ingen smälthytta fanns. Styrelsen i Nasafjälls Nya Aktiebolag kungjorde i februari 1912 att bolaget skulle gå i likvidation. Eftersom bolaget helt saknade tillgångar blev alla aktier, 1505 stycken, helt värdelösa då bolaget upplöstes.



Den enda byggnad som finns kvar i Nasafjäll, en gruvfogdestuga från slutet av 1880-talet. Den är restaurerad av Länsstyrelsen i Norrbotten på 1980-talet. Den är öppen för alla och kan användas som raststuga. Bild Länsstyrelsen Norrbotten.

Andelsföreningen Nasafjälls Silvergruvor.

Gustaf Dahlgren ägde nu personligen Nasafjälls Aktiebolags tillgångar, sex utmål i Nasafjäll, byggnader, maskiner och inventarier, sjutton inmutningar på fjället Nasas norska sida samt ett malmlager i Mo i Rana. Han inbjöd aktieägarna i Nasafjälls Aktiebolag till ett sammanträde i september 1911 för att starta ett nytt aktiebolag innehållande det tidigare bolagets tillgångar. Hela försöket att nybilda aktiebolaget misslyckades och Dahlgren grundade i mars 1912 Andelsföreningen Nasafjälls Silvergruvor. Andelarna i föreningen kostade 20 kronor och det såldes allt som allt 255 andelar till i runt tal 50 personer som fanns i Piteområdet. Föreningen hade ändamålet att så fort som möjligt med lovliga medel sälja gruvegendomarna. Någon malmbrytning var aldrig aktuell. I flera år behölls utmålen med försvarsavgifter och vilotillstånd. Stora försvarsarbeten gjordes 1916–1918, 1925–1926 och 1935–1938. Åren 1916–1918 klarade man med nöd och näppe från att bli av med utmålen, det vill säga brytningsrätten. Under åren 1935–1938 gav försvarsarbeten och provbrytning i Stollgruvan 2–3000 ton berg och malm.

I mitten av 1920-talet började medlemmarna ta upp frågan om föreningsmedlemmars föreskrivna solidariska ansvar för föreningen och det beslutades att ombilda föreningen för att inte riskera göra enskilda medlemmar ansvariga för hela föreningens verksamhet.

På hösten 1926 beslutade ett möte att bilda Andelsföreningen Nasafjälls Silvergruvor upa, där upa står för utan personligt ansvar där en andelsägare bara ansvarar med beloppet av sina andelar.

Andelsföreningen Nasafjälls Silvergruvor upa.

Föreningen registrerades av Länsstyrelsen i maj 1927 och började ge ut lottbrev. En andel i föreningen, en lott, kostade 200 kronor. De flesta som var medlemmar i den gamla föreningen och betalat de extra utdebiteringarna som gjorts (de var på mellan 5 och 30 kronor) fortsatte i den nya föreningen. Det är inte känt exakt hur många medlemmar som fanns men de uppskattas till ett trettiotal. Man antar att den nya föreningen hade samma mål som den gamla.

Det gjordes några undersökningar i gruvorna som verkade intressanta så föreningen sökte och fick fem nya utmål. Det gjordes flera försök att sälja gruvorna, bland annat kontaktades det nyligen startade bolaget Bolidens Gruv AB som erbjöds köpa gruvorna för 65 000 kronor. Ingen nappade på krokarna.

År 1946 övertog emellertid Bolidens Gruv AB Nasafjällsgruvorna men tillät andelsföreningen att hämta kvarlämnade malmen och berget under en femårsperiod innan massorna tillföll köparen utan kostnad. Föreningen sökte sälja de 2–3000 ton tunga berg- och malmmassorna till Nord-Norska Bergaktieselskapet men de krävde att massorna fritt skulle levereras till Mo i Rana och det blev på tok för dyrt.

Andelsföreningen Nasafjälls Silvergruvor upa upphörde 1954.

Bolidens Gruv AB.

På 1910-talet startade ett prospekteringsföretag provborrningar för att finna malmförekomster i Västerbotten varvid borrhövanden Albert Pettersson och hans arbetslag år 1924 upptäckte Europas rikaste guldförekomst vid Fågelmýran på hemmanet Bjurliden alldeles nordväst om Skellefteå. Bjurliden hade felaktigt fått namnet Boliden på generalstabskartan.

Då bildades holdingbolaget Centralgruppens Emissionsbolag som 1925 togs över av en bank vilken bildade företagen Västerbottens Gruvaktiebolag och Skellefteå Gruvaktiebolag. I Boliden (Bjurliden) startade 1926 gruvbrytning och där byggdes tätorten Boliden upp. De två gruvaktiebolagen slogs 1931 samman till Bolidens Gruv AB som växte och skiftade ägare några gånger och nu är bolaget stort och i drift under bolagsnamnet Boliden AB.

År 1946 köpte Bolidens Gruv AB för 16 000 kronor samtliga utmål som Andelsföreningen Nasafjälls Silvergruvor upa hade i Nasafjäll. De kvarlämnade lösbrutna berg- och malmmassorna ingick ej i köpet. Då andelsföreningen ej hämtade massorna övergick även de till Bolidens Gruv AB.

På norsk sida hade man fattat intresse för de gamla gruvorna och därför köpte Bolidens Gruv AB gruvorna för att behålla det kultuhistoriska objektet i Sverige. Emellertid bekostade bolidenbolaget stora undersökningar av gruvfältet 1947–1948 för att se om där fanns brytvärd malm. Genom försvarsarbeten, försvarsavgifter och vilotillstånd behölls en del utmål men de sönades (övergavs) 1999.

Epilog.

Efter det att alla utmål i Nasafjäll har sönats är det sedan år 2000 fritt att inmuta området eller delar därav och det riskerar att skada kulturarvet på Nasa. Det finns nu inte något juridiskt skydd för området. Det har inte under de senaste 20 åren visat sig något intresse för området men risken finns om metallbristen i världen ökar kraftigt att området i Nasafjäll åter blir intressant. Det kan på nytt bli eftertraktansvärt att starta gruvbrytning i Nasafjäll. Brytningsrätt (utmål) kan möjligen förhindras genom miljölagstiftningen men inte av kulturarvsskäl.

Miljön runt Nasafjäll är redan förstörd på grund av läckage från varphögarna och det läckaget kommer att pågå under mycket lång tid framåt. För att stoppa läckaget behöver ett tätskikt läggas över hela området och dränera utläckande grundvatten till ett reningsverk vilket skulle få kulturarvet att försvinna. När nu alla alternativ är fel får man nöja sig med att göra det som är minst fel. Det kanske är minst felaktigt att låta allt vara som det är och bara sätta upp fler varningsskyltar om det hälsofarliga vattnet i området.