

# Gysinge Bruk - ett vallonbruk norr om Dalälven



Gysinge bruk skapades år 1666 med tillståndsansökan för att anlägga en masugn och en hammarsmedja vid Dalälven. Man började producera stångjärn genom vallonsmide men även andra smidesmetoder användes. Bruket växte långsamt och blev Gästriklands största järnbruk. Den siste brukspatronen sökte i slutet av 1800-talet andra produktionsinriktningar än stångjärn innan framgången kom i stålframställning med hjälp av elektrisk induktionsugn. År 1904 hade dock Gysinge bruk sålts, styckats upp och bolaget upplösts. Under de sista åren hade de flesta bruksbyggnader målats vita så Gysinge bruk kallas det vita bruket.

**Bo Edlund**

# Gysinge Bruk - ett vallonbruk norr om Dalälven.

Version 230116

Författare: Bo Edlund  
epost: kontakt@brukshistoria.se

Innehåll	Sida	Innehåll	Sida
Gysinge .....	1	Laboratoriet .....	13
Gysinge bruks ägare .....	1	Kjellins induktionsugn .....	14
Anders Höök, ättlingar och hustrur ....	2	Stålverket .....	15
Gustaf Wittfoth och Anders Barchaeus .	3	Torvindustrin .....	16
Jean Fredric Bedoire och sonen Henric .	4	Sala-Gysinge-Gävle Järnväg .....	17
Familjen Benedicks .....	4	Mjöl kvarnar och sågverk .....	18
Stora Kopparbergs Bergslags AB .....	5	Herrgårdsområdet .....	19
Brukets styrkor och svagheter .....	6	Herrgården .....	20
Hyttområdets kvarvarande		Orangeriet .....	21
och rivna byggnader .....	7	Tjänstemannabostäder .....	22
Byggnader i Gysinge bruk .....	8	Ekonomibyggnader .....	23
Hyttan .....	8	Värdshuset .....	24
Smedjor .....	9	Arbetarbostäder .....	25
Järnbodar .....	11	Engelska parken på Granön .....	28
Sulfitmassafabriken .....	11	Mattön .....	29
Kraftstationen .....	12		

Omslagsbilden visar Gysinge bruks herrgård som ritades av Carl Christoffer Gjörwell och blev färdigbyggd år 1851. Här visas fronten av byggnaden med den anspråkslösa entrén som är vänd mot väster och vetter mot en fjärd i Dalälven.

Skriften får helt eller delvis kopieras och spridas fritt under förutsättning att källan anges. Däremot får kopior av materialet ej försälas utan författarens medgivande.

Upphovsmännen eller rättighetsägarna till fotografierna anges vid bilderna. Författaren är upphovsman till de foton och bilder där uppgifter saknas.

## Källor:

Gysinge, gästrikbruket med vallonsmidet, Olle Nilson.

Gästrikland och järnet, Gillis Andersson.

Kjellins induktionsugn - ett teknikminne i Järnriket, Magdalena Tafvelin Heldner.

Riksintressen i Sandvikens kommun, Länsstyrelsen Gävleborg.

Nordisk familjebok, 1904-1926.

Wikipedia

Svenska Dagbladets historiska tidningsarkiv.

Diverse websidor.

Jag vill tacka de personer och organisationer som bidragit med kunskaper och material till denna skrift.

Jag vill särskilt tacka Tommy Blomqvist, Bosse Hedblom, Sofia Hedén, Lotta Oudhuis och Anna de Try vilka alla bidragit till att fylla denna skrift med fakta och räddat mig ur villfarelser.

TÄBY 2021



## Gysinge

Gysingeforsen, även kallad Gysingen, i Dalälven ligger långt söderut i Sandvikens kommun. Forsen ligger cirka 45 kilometer rakt söderut från Sandviken. Kring forsen fanns före brukets tillkomst endast bondbyar, fäbodrar och i forsen mjölkvarnar som ägdes av byarna Koversta och Nässja.

När bruket bildades i mitten av 1600-talet gavs det namnet på forsen och bruksnamnet blev Gysinge bruk. Bruket lades i sin helhet norr om forsen. Hela samhället som växte upp fick namnet Gysinge. Av statistiska skäl delade så småningom Statistiska Centralbyrån in samhället Gysinge i två småorter Gysinge (norra delen) som ligger norr om Dalälven och Gysinge (södra delen) som ligger på Mattön alldeles söder om Dalälvens huvudfåra. Sedan år 1847 finns en broförbindelse som omfattar två träbroar mellan norra Gysinge och södra Gysinge på Mattön. Även senare brobyggnader har dragits över den mellanliggande nästan obebyggda Granön. Via fyra broar till gick den gamla landsvägen från Mattön till fastlandet söder om Dalälven vid Sevedskvarn och Gysinge fick landsväg till Västmanland och Uppland. De gamla träbroarna ersattes så småningom av stålkonstruktioner. De brofundament av sten som användes vid de två tidigare brobyggena finns kvar i forsen bredvid de nuvarande betongbroarna som byggdes år 1939. Den nutida bron ligger cirka 50 meter väster om de tidigare broarna mellan norra och södra delen av Gysinge. Landsvägen fick senare beteckningen länsväg 254.



Nutida bro över Gysingeforsen mellan Granön och Gysinge bruk.



Bropelare för tidigare broar mellan Granön och bruket.

Den moderna vägen mellan Tärnsjö och Hedesunda, riksväg 56, går över Dalälven drygt 2 kilometer öster om Gysinge.

Den norra delen av Gysinge ligger på mark som från början var bondejord och senare övertogs av Gysinge bruk. Den norra delen av Gysinge är ett samhälle som omfattar brukets fabriksbyggnader, jordbruksbyggnader, herrgård och bostäder för anställda på bruket. Gysinges södra del var från början till större delen ägd av bönder i byn Klappsta och där byggdes privata bostäder, småbruk och verksamhetsbyggnader av dem som bosatte sig på Mattön.

### Gysinge bruks ägare

Gysinge bruk skapades 1666 då Peder Swensson Printz sökte tillstånd att bygga en masugn och en hammarsmedja invid Gysingeforsen i Dalälven. Han fick år 1678 privilegium av bergskollegiet till detta och startade så småningom bygget på den plats där bönderna i Klappsta by hade sina fäbodrar. Platsen var lämplig för att det fanns vattenkraft och stora omgivande skogar i närheten som gav tillgång till de stora mängder träkol som både masugn och smedja krävde. Peder Printz planerade att tillverka gjutna gevärs- och kanonkulor i bruket men produktionen kom igång först en bra bit in på 1670-talet.

Nu finns dålig kunskap om Peder Printz' ursprung annat än att han var mantalskommisarie innan han skapade Gysinge bruk. Mantalskommisarierna var den tjänsteman som förde mantalslängden i sitt distrikt. Mantalslängden var en lista över alla bosatta i distriktet som förnyades varje år och senare ersattes av folkbokföringen. Peder Printz hade sitt säteri (en skattebefriad gård) i Ingbo i Uppland. Han var troligen född före 1620 och dog 1680.

## Anders Höök, ättlingar och hustrur

Peder Printz fick en kompanjon i Anders Larsson Höök, som var född 1637 och från mitten av 1660-talet var inspektor på Lövsta bruk i Uppland. Anders Höök köpte år 1675 en plats vid Gysinge bruk av Peder Printz för att sätta upp en stångjärnshammare och begärde att där inrätta ett gevärsfaktori. För att tillverka gevär krävdes stångjärn och därför behövdes en stångjärnshammare. Sverige hade deltagit i åtskilliga krig och nu var Karl XI i krig så kungen såg mycket positivt på en ökning av vapentillverkning. År 1677 utfärdade Karl XI order om att överföra Kronans skog och allmänningar till Gysinge bruk samt att ge Anders Höök rätt att bryta järnmalm i Dannemora gruva. Året därpå, 1678, utfärdar Bergskollegiet privilegiebrevet för gevärsfaktoret och en hammare. Behandlingen av Anders Hööks ansökan skedde med en ovanlig raskhet som möjligen berott på gevärsfaktoret eller Karl XI:s goda vänskap med Per Larsson Höök, Anders Hööks bror.

Anders Höök ersatte Peder Printz som brukspatron på Gysinge bruk. Det blev en smedja för vallonsmide men något faktori uppfördes aldrig och det tillverkades inte några gevär i Gysinge utan bruket producerade endast stångjärn för avsalu vilket var mycket mer lönsamt än gevärstillverkning. Man kan gissa att gevärsfaktoret endast var ett lockbete för att snabbt få privilegium för en stångjärnssmedja. Bergskollegiet upptäckte 1682 falsariet och gav Anders Höök en reprimand för han hade underlåtit att sätta upp ett gevärsfaktori.

Anders Höök gifte sig år 1665 med Anna Isaksdotter Mackeij, född 1648 och död 1704. Anders och Anna fick bara ett barn som överlevde det första levnadsåret, dottern Eva Andersdotter Höök som föddes år 1670. Anders Höök bosatte sig med sin familj på den egna herrgården Hadeholm efter 1675. Hadeholm ligger på södra sida av Hedesundafjärden i Dalälven cirka 9 kilometer fågelvägen rakt österut från Gysinge bruk.

Anders Höök var brukspatron på förutom Gysinge bruk även Wattholma bruk och han blev även ägare till sitt föräldrahem Bergby gård i Vendel. Efter Anders Hööks död år 1687 tog änkan Anna Mackeij över driften av Gysinge bruk.

I ett brev till Anna Mackeij beklagade kung Karl XI förlusten av Anders Höök som han kallade en duglig och redbar undersåte. Kungen undvek att svärta ner den döde Anders Hööks namn även om han hade blivit lurad på ett gevärsfaktori.

De första åren blev Gysinge bruk en förlustaffär beroende på att byggena av masugn och stångjärnssmedja drog ut på tiden och att masugnen måste repareras innan den börjat producera. Peder Printz tycks inte ha haft några erfarenheter rörande järnframställning och dessutom kraschade hans ekonomi när hans sätesgård i Enåker brunnit ned år 1671. Han kunde inte bidra med mycket under brukets uppbyggnad.

Anna Mackeij gifte 1695 sig med biskopen i Strängnäs stift Erik Benzelius den äldre. Båda två gifte sig för andra gången men de blev barnlösa. En hustru till en hög prästman skulle inte ägna sig åt världsliga affärer så därför lämnade år 1695 Anna Mackeij skötseln av Gysinge bruk till det enda kvarvarande barnet från sitt äktenskap med Anders Höök, dottern Eva Höök. Om Annas vidare liv kan nämnas att Erik Benzelius sedermera blev utsedd till ärkebiskop.

Eva Höök var sedan 1690 gift med stockholmaren Henrik Insen, född 1660 och död 1701, som var köpman och även från 1696 arrendator på Hargs bruk. Henrik Insen utnämndes år 1698 till kommissarie i Kommerskollegiet och blev senare adlad Insenstierna. Henrik Insen kom i besittning av Gysinge bruk 1695 genom sitt giftermål med Eva Höök. Eva Höök eller Eva Insenstierna som hon hette efter giftermålet fungerade som brukspatron på Gysinge från detta år. Eva födde och uppfostrade åtta barn åt Henrik.

När Henrik Insenstierna avled 1701 fortsatte Eva Insenstierna att leda Gysinge bruk. Eva gifte om sig året därpå med Carl Broman som var född 1666 och dog 1722. Carl Broman var adelsman och lagman (domare och chef över en domstol) i olika domstolar i Norrland. Eva och Carl ägde Hadesholm och Gysinge samt arrenderade bruket i Harg och hälften av Söderfors bruk. Carl var arrendator i Söderfors redan innan giftermålet med Eva. År 1706 köpte Carl Broman Hargs bruk, ett olyckligt köp som det visade sig tretton år senare. År 1719 blev Sverige angripet av den norra delen av Peter den Stores galärflotta och soldaterna brände upp upplandskustens städer och järnbruk, däribland Hargs bruk som brändes ner totalt, endast kyrkan och klockstapeln skonades.

I äktenskapet med Carl Broman födde Eva nio barn. I sina två äktenskap födde hon inalles 17 barn varav två inte nådde vuxen ålder.

År 1722 avled Carl Broman och då övertog Anders Insensstierna ägandet av Gysinge bruk. Anders Insensstierna, född 1791 och död 1736, var Henrik Insens och Eva Andersson Hööks äldste son. Anders Insensstierna var hovman vid Fredrik I:s hov och avancerade så småningom till kammarherre. Hans mor, Eva Broman (Eva Höök), var ju van att sköta driften av Gysinge bruk och fortsatte med uppdraget eftersom sonen verkade i kungens hov. Carl Broman lämnade en stor skuldbörda efter sig, mycket beroende på att Hargs bruk hade totalförstörets. Eva Broman lyckades emellertid göra sig av med skulderna bland annat genom att sälja Hargs bruk 1730.

Israel Broman, född 1708, löste in bruket för 150 000 daler kopparmynt och övertog ägandet av Gysinge bruk år 1736 då Anders Insensstierna avled. Israel Broman var son till Eva Broman (Eva Höök) och Carl Broman. Israel var också hovman samt verksam vid kungens hov och steg slutligen i graderna till kammarherre. Eva Broman fortsatte att sköta Gysinge fram till sin död 1742. Under Israel Bromans ägande fick Gysinge bruk tillstånd av Bergskollegiet att sätta upp en klensmedja samt att öka den årliga produktionen av stångjärn från 1300 till 1800 skeppund (194,5 ton till 269,3 ton) stångjärn.

Israel Broman sålde år 1748 Gysinge bruk till köpmännen Claes Grill och Mikael Hising för 270 000 daler. Nästan samtidigt köpte Claes Grill Söderfors bruk, Iggesunds bruk och Österbybruk. Bergskollegiet gav Gysinge bruk privilegium till ytterligare en stångjärnshammare med två härdar. I denna nya smedja kom tysksmede att tillämpas .

Gysinge bruk tillsammans med Hadeholm förvärvades år 1751 av Fredrik Ulrik Insensstierna genom att han hävdade sin börsrätt. Ämbetsmannen Fredrik Ulrik Insensstierna, född 1723 och död 1768, var sonson till Eva Höök. Fadern var Anders Insensstierna, Eva Hööks äldste son i det första giftet. Fredrik Ulrik var kammarherre hos kung Adolf Fredrik när han övertog Gysinge, befordrades senare till hovmarskalk och utsågs till landshövding över Västmanlands län.

Gysinge bruk fick tillstånd att köpa tackjärn från Dalarna och bruket utrustades 1758 med fyra knipphammare för spiktillverkning. År 1760 ökade det årliga smidestillståndet till 3200 skeppund (478,7 ton) stångjärn genom att föra över gällande tillstånd från Karlholms bruk och Wattholma bruk till Gysinge.

Fredrik Ulrik Insensstierna utökade Gysinge bruks ägor genom att köpa hela gårdar, bland andra Aspås gård i Östervåla. Han rustade även upp smedbostäderna och satte upp flera bruksbyggnader av gråsten samt utvidgade herrgårdsträdgården. Allt detta betalades med ett banklån i Riksbanken på 471 900 daler och Gysinge bruks alla egendomar pantsattes hos Riksbanken. Banken hade värderat panten till 1 miljon daler.

Då Fredrik Ulrik Insensstierna avled 1768 köpte generallöjtnant Johan Didrik Duvall det hårt skuldsatta bruket för 622 600 daler av sterbhuset men tvingades att sälja Gysinge bruk ett år senare på en offentlig auktion.

### **Gustaf Wittfoth och Anders Barchaeus**

År 1769 ropade brukspatron Gustaf Wittfoth i Karbenning in Gysinge bruk för 83 333 riksdaler banco vid auktionen och övertog bruket. Den summan motsvarar ungefär 500 000 daler kopparmynt. Gustaf Wittfoth föddes 1725 och avled 1791.

Gysinge bruk var förfallet då Gustaf Wittfoth tog över ägandet men han fortsatte genast med Fredrik Ulrik Insensstiernas restaurering och utbyggnad av bruket. Gustaf Wittfoth flyttade herrgårdens två träflyglar längre söderut och satte upp nya flygelbyggnader av sten, han försåg smedjorna och kolhusen med byggnader av slaggsten, han lät dra en ny bruksgata och han uppförde ett orangeri (växthus) i herrgårdsparken.

År 1782, efter Gustaf Wittfoths död, tog Anders Barchaeus den yngre, född 1742 och död 1794, över Gysinge bruk tillsammans med sin hustru Hedvig Katarina Wittfoth (född 1758 och död 1791, dotter till Gustaf Wittfoth och hans maka Christina Brandt).

Även Anders Barchaeus var flitig i att bygga ut Gysinge bruk. I ett brev till landshövdingen i Gävleborgs län skrev han år 1790 att kol till Gysinge hämtades från delar av Hedesunda och Färnebo socknar och Aspås säteri i Våla. Vidare hade han köpt flera egendomar av Kungliga Akademien i Uppsala samt en mjölkvarn

med två par stenar och en såg vid Sevedskvarn. Det mesta av källare och bodar hade byggts upp av slaggsten av nuvarande ägare och de få trähusen var mer eller mindre välbehållna.

När Anders Barchaeus avled 1794 drev arvingarna Gysinge bruk fram till 1799, därefter satte de bruket i konkurs och Jean Frederic Bedoire köpte bruket för 200 000 riksdaler banco.

### **Jean Fredric Bedoire och sonen Henric**

Jean Frederic Bedoire föddes 1747 i en rik stockholmsläkt av handelsmän. Hans farfars far var en perukmakare som rymt från religionsförföljelse i Frankrike och bosatte sig i Stockholm där han senare etablerade sig som importör och exportör, verksamheten ombildades senare till ett handelshus.

Jean Frederic föll lite vid sidan av äppelträdet när han satsade på järnförädling. Han hade köpt Västanfors bruk 1768 och skaffade flera järnbruk i Bergslagen samt stora marker i Norrland. Han var också en stor aktieägare i Strömsholms kanalbolag och han bekostade själv flytten av Västanfors bruk från västra sidan av Kolbäckån till den östra sidan för att ge plats åt Strömsholms kanal. Så snart Jean Frederic köpt Gysinge bruk bosatte han sig med familjen på brukets herrgård.

Napoleonkrigen med avspärningar och handelshinder drabbade svenska järnbruk hårt, Gysinge särskilt hårt eftersom bruket var mycket skuldsatt och ägarfamiljen förde ett mycket utsävande liv. Både produktion och underhåll minskade vilket kraftigt försämrade brukets ekonomi.

När Jean Frederic 1813 för andra gången blivit änkeman fortsatte han att bo i Gysinge och han delade de ägda bruken mellan sina söner. Västanfors bruk kom att skötas av brukspatron Carl Fredrik Bedoire (1785 – 1839) och Gysinge bruk sköttes av brukspatron Jean Henric Bedoire (1786 – 1841). Jean Henric med sin familj bosatte sig också i Gysinge herrgård. Med Jean Henric i förarsätet för Gysinge bruk minskade järnproduktionen ytterligare men festerna på herrgården ökade i antal och omfattning. Detta gjorde att bruket ytterligare fick förfalla, dess ekonomi blev ännu mer ansträngd och fordringsägarna än mer högljudda. De tvingade Jean Henric att sälja Gysinge bruk, vilket han gjorde 1820. Gysinge bruk köptes av Michael Benedicks för 170 000 riksdaler vilket innebar en förlust för Jean Henric Bedoire. Jean Henric köpte då det mindre järnbruket Molnebo och flyttade dit. Han såg nog det som en god affär eftersom Molnebo herrgård var nästan nybyggd och passade bättre för sällskapsliv än den gamla och slitna herrgården i Gysinge.

Jean Frederic Bedoire hade under sin tid i Gysinge ett hägn där han förvarade åtminstone en vargvalp som växte upp till en vuxen varg. Vid flytten till Molnebo rymde eller frisläpptes denna varg som verkligen ställde till med ett elände under fyra månader vid årsskiftet 1820-1821. Under dessa månader attackerades 31 människor, flest barn, av varg i trakterna några mil runt Gysinge. Av dessa dödades 9 och 15 skadades. Det kan teoretiskt röra sig om flera vargar, men den var troligen ensam marodör eftersom det inte kom fler rapporter om attackerade människor sedan den så kallade gysingevargen skjutits. Det finns en informationstavla om detta vid Ingbokällorna i Tärsjö.

### **Familjen Benedicks**

Michael Ben-House Benedicks, född 1768 och död 1845, var en tysk handelsman och juvelerare som flyttat till Stockholm och blev hertig Karls, sedermera Karl XIV Johans, hovjuvelerare. Han handlade ofta med England på hertigens uppdrag så skickligt och hederligt att han för all framtid hade hertigens och senare kungens förtroende, Det påstods att han också ägnat sig åt uppköp av svenskt järn under napoleonkrigen för att sälja det när handelskriget avslutats och därvid tjänat så grova pengar att han även blivit bankir som ibland juvelerare blev. Han köpte det nedgångna Gysinge med målet att sätta det på fötter igen. Till detta krävdes säkert en bankirs pengar.

Då Michael Benedicks hade många arbetsuppgifter gav han sin äldste son Samuel Gustaf Benedicks i uppdrag att sköta ledningen av Gysinge bruk. Samuel Gustaf Benedicks föddes 1798 och skötte uppdraget fram till sin död 1838 varpå Michael Benedicks lät sonen Bernhard (född 1816 och död 1869) driva Gysinge bruk. År 1845 avled Michael och han hade i sitt testamente förordnat att Gysinge bruk skulle drivas som ett familjeföretag. Bernhard Benedicks fortsatte att leda bruket till sin död varefter Michaels son Edvard Otto

Benedicks assisterad av sin son Gustaf tog över ledningen av bruket. Edvard Otto föddes 1818 och avled 1877. Edvard Ottos son Gustaf Benedicks avlöste sin far som brukspatron år 1873.

I sitt testamente skrev Michael Benedicks att hans söner Wilhelm Alfred och Carl Theodor skulle driva handelshuset och försäljningen av järnet som producerades i Gysinge. Sönerna såg nog att handelshusens förlag (en förskottssumma utbetald till bruken innan järnet sålts till utlandet) minskade när kreditbankerna började ge lån med järnet som säkerhet. Därför gick Carl Theodor 1863 in som en stor stiftare i Skandinaviska kreditaktiebolaget och sålde sedan handelshuset till kreditaktiebolaget. Skandinaviska kreditaktiebolaget blev senare Skandinaviska Banken och gick samman med Stockholms Enskilda Bank och bildade SE-banken. (SEB).

Gustaf Benedicks föddes 1848 och avled 1918 och under hans tid som ledare för Gysinge bruk, först som brukspatron fram till 1873 därefter som direktör för det familjeägda bruket, förändrades verksamheten otroligt mycket. Han närde ständigt nya tankar rörande Gysinges utveckling och flera tankar resulterade i olika försök, en del lyckade, andra mindre lyckade.

Den första större förändringen genomförde Gustaf Benedicks 1878 när det gamla brukspatronstyrda bruket konverterades till aktiebolag. 420 aktier med ett totalt aktiekapital av 2 100 000 kronor gavs ut av Gysinge AB. Aktierna delades ut till Michael Benedicks arvingar så Gysinge bruk var fortfarande samma familjeföretag men med nytt namn. Gustaf Benedicks utsågs till verkställande direktör i bolaget.

Redan när Michael Benedicks köpte Gysinge bruk startades stora upprustningar och utvidgningar av bruket och det kom så småningom att tillhöra gruppen av de största järnbruken i Sverige. Fram mot slutet av 1800-talet började utvecklingen av stålframställning att ske snabbare. Snart skulle stål kunna framställas billigare och till samma kvalitet eller bättre än det traditionella smidet. Till och med vallonsmidet kunde konkurreras ut. Kanske såg Gustaf Benedicks denna framtid och det skulle kunna förklara Gustafs intresse för olika projekt i Gysinge.

### **Stora Kopparbergs Bergslags AB**

År 1903 tröttnade Gustaf Benedicks släktingar på de stora investeringarna i Gysinge AB så de sålde aktiemajoriteten (350 av 456 aktier) i bolaget till ett konsortium av riskkapitalister bestående av vice häradshövding Knut Tillberg, löjtnant Allan Alenius och ytterligare en person. Den nya styrelsen består av Knut Tillberg, Allan Alenius, T. Eriksson, C.G. Rogberg och Gustaf Benedicks. Till styrelseordförande utsågs Knut Tillberg och till verkställande direktör Gustaf Benedicks. Konsortiet började omedelbart att stycka upp Gysinge AB och sälja ut delarna. År 1904 när Gysinge AB:s alla tillgångar var sålda upplöstes aktiebolaget. Stora Kopparberg Bergslags AB och Korsnäs Såg AB delade på Gysinge AB:s tillgångar och det var skogen och markerna som var mest attraktiva. Stora Kopparberg förvärvade år 1904 den mesta skogen och jordbruksmarkerna samt hela järnbruksområdet i Gysinge medan Korsnäs köpte egendomen Hade med all dess skog. Stora Kopparberg avslutade omedelbart all järnbearbetning i Gysinge utom stålverket som arrenderades ut till Metallurgiska Aktiebolaget.

Från mitten av 1950-talet stod de flesta av bruket byggnader tomma och förföll långsamt. Värst var det med herrgården och Stora Kopparberg hotade att riva den. Man fann dock en räddning för herrgårdsbyggnaderna genom att byggnadsfirman Anders Diös köpte dessa byggnader 1968 för 100 kronor och ansvaret för byggnadernas renovering. Renoveringen var klar och herrgården återinvigdes 1971.

År 1918 bildades 'Föreningen för hembygdsvård i Österfärnebo'. Föreningen fick de sydligaste gårdsbyggnaderna i Koversta by av Stora Kopparbergs Bergslags AB då hela Koversta by fanns bland Gysinge bruks ägor och de ingick i köpet år 1904. Gården skulle bli hembygdsgård för föreningen. Senare skänktes övriga byggnader i byn till Föreningen för hembygdsvård som omfattar samtliga fem gårdar i Koversta by. Koversta gammelby som stället kallas ser idag ut som när den skapades på medeltiden eftersom den aldrig utsattes för det laga skiftet men byggnaderna som står där är från 1700-talet. Det har också flyttats uthusbyggnader till Koversta gammelby från andra byar för att ersätta egna uthus som rivits eller ruttnat bort.





Norrgården i Koversta gammelby. En oskiftad bondby med byggnader från 1700-talet.

Pensionärernas Riksorganisation (PRO) köpte herrgårdsbyggnaderna inklusive orangeriet 1982 för hundralappen jämnt och åtog sig det framtida underhållet. Senare köpte PRO bruksstallet och ett magasin nära stallet. På grund av höga underhållskostnader, förlustbringande affärer i Gysinge och kapitalbrist har PRO tvingats lägga ut herrgårdsbyggnaderna i Gysinge till försäljning 2021.

År 1973 köpte Sandvikens kommun Gysinges hela järnbruksområdet av Stora Kopparbergs Bergslags AB utom vattenkraftverket samt herrgårdsbyggnaderna som ju tidigare sålt till Diös. Den del av bruksbyggnaderna som ligger utmed den nya bruksgatan såldes tillsammans med världshuset senare, år 2008, till stockholmsföretagaren Ulf Berghäll. Tyvärr har det uppstått mycket bråk mellan ägaren och hans hyresgäster.

Sandvikens kommun sålde 2021 'Krokiga smedjan' i Gysinge bruk till Daniel Holmgren som samtidigt åtog sig att renovera smedjan.

## Brukets styrkor och svagheter

Vilka var Gysinge bruks styrkor och svagheter i slutet av 1800-talet?

- För det första var Gysinge ett stort bruk med mycket jordbruksmark som därmed hade en god självförsörjning av livsmedel. Detta visade sig under nödåren 1867-68. Visserligen behövde man importera rysk råg men i övrigt klarade man sig rätt bra.
- Brukets produkt var nästan enbart smitt stångjärn. Om marknaden var gynnsam var detta en positiv egenskap, men om efterfrågan försvann blev det stora problem för Gysinge eftersom man inte hade något annat att tillverka.
- Bruket hade en stor tillgång i den brytningsrätt av högkvalitativ järnmalm i Dannemora. De stora vinsterna låg i förädlingen av malmen men det förutsatte andra metoder än stångjärnssmidet. Det krävdes dock stora investeringar för att använda de moderna metoder som experimenterades fram i slutet av 1800-talet.
- Gysinge bruk ägde mycket skog för att säkra tillgången på träkol till masugn och smedjor. Om marknaden för stångjärn var stabil var tillgången på träkol tillräcklig, men om efterfrågan på smitt stångjärn minskade skulle det bli stora mängder skog över. Efterfrågan på träkol kom också att minska så det skulle vara olönsamt att sälja kol. Om skogen fick stå kvar skulle träden växa så grova att de blev olämpliga för att tillverka träkol. I alla fall var skogen en stor tillgång för det fanns andra användningar av trä.
- Grovvuxna träd fanns säkert i Gysinges skogar eftersom man helst tog klenare träd för kolning. Grova träd, helst tallar, lämpar sig bra till sågning då de ger ett gott utbyte vid sågning av bräder, plank och reglar. Sågverk fanns redan på bruket men för att ge bra inkomster krävdes ordentlig utbyggnad av kapaciteten. Sågning ansågs dock vara en möjlig inkomstkälla.



- Skogarna kunde med moderna kemiska metoder även används till för tillverkning av pappersmassa och papper. En vid denna tid utprovad metod var sulfitprocessen som hade en nackdel att den bara kunde användas på granved. Tallskog en fick användas till virke för timmerstugor och sågade varor.
- Genom sitt läge invid en fors i Dalälven fanns det god tillgång på energi fast i slutet av 1800-talet tänkte man sig inte att bygga fler vattenhjul. Nu gällde det vattenkraftverk som genererade elenergi.
- En betydelsefull svaghet hos Gysinge bruk att det låg långt bort från hamnar och hade usla transportmöjligheter. Landsvägarna var dåliga och därmed blev landtransporter dyra, Dalälven erbjöd sjötransporter men älvens forsar gjorde transportererna tidsödande och dyra genom att omlastningar var nödvändiga. Järnvägar var bättre än de andra alternativen men de var ännu inte byggda fram till Gysinge.

### Hyttområdets kvarvarande och rivna byggnader

I Gysinge har bruket under knappt 250 år växt från en liten järnframställningsort till ett av de största järnbruken i slutet av 1800-talet. Det byggdes många bostäder och industribyggnader under den tiden. Man var duktiga byggare men man var minst lika duktiga att riva oanvända byggnader. Därför finns endast ett fåtal kvarvarande ”bruksindustribyggnader” att bese idag, men däremot finns det åtskilliga bostadsbyggnader eller servicebyggnader kvar även om de flesta har byggts om för andra ändamål än de ursprungliga. Fotografier och andra avbildningar får illustrera vad som en gång varit.



Gysinge bruk. Från vänster gamla herrgården, masugnen, vallonsmedjan och gaveln på tysksmedjan.  
 Akvarell från 1795 av Elias Martin.

## Byggnader i Gysinge bruk

- Nu existerande byggnad
- Tidigare rivna byggnad eller ruin
- Väg eller öppen plats

- 1 Bruksstallet
- 2 Magasin
- 3 Rostugn
- 4 Tysksmedjan
- 5 Vattendriven såg
- 6 Vattendriven mjölkvarn
- 7 Knipphammarsmedja (spiksmedja)
- 8 Två stycken kolhus
- 9 Äldsta järnboden
- 10 Yngsta järnboden
- 11 Vallonsmedjan
- 12 Lancashiresmedjan
- 13 Krokiga smedjan
- 14 Hyttan, endast masugnspipan kvar
- 15 Herrgårdens enda flygelbyggnad
- 16 Ett kolhus
- 17 Herrgårdsbyggnaden
- 18 Brygghuset (bränneriet)
- 19 Kallbadhuset
- 20 Spannmålsmagasin
- 21 Hushållsbod
- 22 Tre byggnader med tjänstemannabostäder
- 23 Byggnad med smedbostäder
- 24 Vårdshuset
- 25 Första bruksboden
- 26 Elmotordriven såg
- 27 Två magasin
- 28 Vårdshusstallet
- 29 Orangeriet
- 30 Två byggnader med smedbostäder
- 31 Tre byggnader med smedbostäder
- 32 Apoteket, även med arbetarbostäder
- 33 Bagarstuga
- 34 Laboratoriet, nu med bruksbod
- 35 Sulfitmassa-fabriken
- 36 Vattenkraftverk och induktionsugn
- 37 Stålverket
- 38 Byggnader för moderna jordbruket
- 39 Bostäder för sulfitbruksarbetare
- 40 Tre bostadsbyggnader för sulfitbruksarbetare



### Hyttan

Bruketets första masugn uppfördes på den plats där den nuvarande masugnruinen står. Den var av mulltimmertyp stod färdig år 1673. Masugnen var emellertid inte funktionsduglig då järnet vid de första blåsingarna visade sig vara odugligt och att ugnen tagit skada. Masugnspipan var inte tillräckligt välisolerad och timret som skulle stabilisera pipan tog eld. Det är väl troligt att pipan murats för vid och då blev



isoleringen för tunn. Dessutom förlorades för mycket värme så att temperaturen inte räckte till för att reducera järnmalmen. Det var nödvändigt att bygga om masugnen för att få den funktionsduglig.

Det hade grävts en kanal från älven strax ovanför forsen och kanalen gick i en tillbaka till älven nedanför forsen i form av en båge. Masugnen byggdes norr om denna kanal. I kanalen placerades ett vattenhjul som gav kraft till ett läderbälgsystem för blästerluften till masugnen.

Senare, det är oklart när, byggdes rådstugan ut (det utrymme där flytande slagg och råjärn tappas ut) så att det blev mer golvyta att placera gjutformar av sand för gjutning av gjutjärnsföremål. Det göts nyttoföremål för bruket egna behov och föremål att sälja. Den så kallade Gysingespisen, en vedspis av gjutjärn, blev med tiden rätt populär lokalt.

År 1822 lät Michael Benedicks modernisera bruket med en helt ny masugn, även den av mulltimmertyp. Den placerades på samma ställe som den gamla masugnen. Denna ugn står kvar som en ruin. Endast stenfoten samt masugnspipan och mulltimmer-isoleringen är kvar, av övriga byggnader finns inget kvar. Rostgropar (i vilka malmen rostades) togs bort och en rostugn byggdes upp alldeles söder om masugnen. Ett kolhus sätts upp väster om masugnen. Rostugnen och kolhuset är nu fullständigt rivna, det finns knappt kvar märken efter dem.



Ruin av masugn i Gysinge. Pipa och isolering skyddade av ett tak.



Hyttan i Gysinge. Till vänster gjuteri och masugn och till höger rostugn. Foto från Järnvägmuseet.

## Smedjor

År 1678 började anläggningen av den första hammaren i Gysinge. Smedjan anpassades för vallonsmide och skulle utrustas med en hammare samt två härदार, en smälthärd och en räckhärd. Smedjan placerades mitt emot masugnen fast på södra sidan av vattenkanalen och den försågs med ett vattenhjul som drev hammaren.



Gysinge bruks vallonsmedja. Foto Tekniska museet.

Omkring 1750 byggdes ännu en hammarsmedja med två härdar och en hammare. Den var avsedd för tysksmide. Smedjan placerades norr om en vattenkanal som löper längs med Gysingeforsen. Smedjan hade sina vattenhjul i kanalen. Det byggdes också två stora kolhus norr om tysksmedjan. Av smedjan finns inga spår kvar men vattenkanalen finns ännu kvar, likaså är kolhusen helt borta.

År 1758 började bygget av en manufakturmedja i Gysinge. Smedjan sattes upp norr om tysksmedjans vattenkanal och nedanför tysksmedjan. Den försågs med fyra knipphammare för smide av spik. År 1762 var smedjan färdig och manufakturmidet, det finare namnet på spiksmidet, startades. Av smedjan finns nu inga spår kvar.

En klensmedja hade byggts färdig 1764. Det var den första och raka delen av 'Krokiga smedjan' som fick sin plats norr om och alldeles invid vattenkanalen som gav vatten till vattenhjulen i masugnen och vallonsmedjan. Klensmedjan lades nedanför masugnen. I den smedjan smiddes främst nyttoföremål av redan smidbart järn främst för brukets behov men även till försäljning. På 1800-talet byggdes klensmedjan ut österut med ett snickeri och en verkstad. Utbyggnaden gjordes efter kanten på vattenkanalen som krökte sig och därför blev också byggnaden krökt på mitten och därför kallas byggnaden Krokiga Smedjan. I snickeriet tillverkades och lagrades trämodeller för att göra sandformar till gjutning med gjutjärn. Numera är snickeriet och verkstaden ombyggda till en butik för försäljning av lokalt tillverkade slöjdföremål och konstartiklar.

År 1881 sätts en lancashiresmedja upp. Den placeras helt nära vallonsmedjan mitt emot klensmedjan söder om den grävda vattenkanalen som smedjan får använda för två vattenhjul det ena för att driva hammaren och det andra för att driva blåsmaskinen som gav blästerluft till de två lancashirehärdarna. Efter några få år stängdes smedjan då den inte gav önskade resultat. Smedjebyggnaden kom till användning 1899 då Fredrik Kjellin experimenterade fram en induktionsugn för stålframställning.





Krokiga smedjan i Gysinge

### **Järnbodar**

De båda järnbodar som användes på bruket för att hålla det producerade stångjärnet bakom lås och bom innan det transporterades till Gävle eller Stockholm finns fortfarande kvar. Den äldsta och mindre boden byggdes 1824 och den yngsta och större boden byggdes 1874. Bodarna står öster om och alldeles intill landsvägen genom Gysinge.

I modern tid har järnbodarna rymt ett flottningsmuseum men det har sedan 2010 flyttats från Gysinge till Siljansfors skogsmuseum utanför Mora.

### **Sulfitmassafabriken**

I slutet av 1800-talet började marknaden för stångjärn att kärva och många järnbruk började överge järnet för att satsa på att använda skogen till annat än träkol. Tillverkning av pappersmassa blev i många fall lösning på problemet. Det enklaste och billigaste alternativet var tillverkning av pappersmassa genom träslipning och eventuellt fortsätta med papperstillverkning. Slipmassa gav ett papper av sämre kvalitet än den vanliga lumpmassan men ny teknik hade börjat komma. Genom kemiska metoder hade man börjat tillverka pappersmassa av trä som gav lika fint papper som lumpmassa. Ligninet i träet löstes bort med hjälp av sulfitkemikalier under högt tryck och hög temperatur varvid cellulosa fibrerna frigjordes. Mer ingående beskrivning av processerna kan du få genom att läsa skriften 'Papperstillverkning' av samme författare.

Gustaf Benedicks satsade 1888 på att bygga upp en fabrik för tillverkning av pappersmassa med sulfitmetoden. Fabriken lät han bygga norr om smedbostäderna vid nya bruksgatan. Den låg också alldeles öster om kraftverksdammen. Kokeriet i massafabriken hade två kokare som löste ut ligninet från den uppflisade massaveden. För driften av maskinerna på massabruket anskaffades två ångmaskiner.

Fabriken började producera pappersmassa 1889 med ungefär 200 anställda. Fabriken beräknades leverera 2800 ton pappersmassa årligen men den byggdes ut 1896 till 6000 ton per år. Då fanns det inga reningsverk för avfallet vid tillverkningen. Använd kokvätska, lignin och cellulosa rester tippades ut direkt i Dalälven. Man beräknade att 7,5 ton organiska ämnen gick ut i Dalälven per dygn. Massafabriker, pappersbruk och även järnverk orsakade på den tiden många nerskitade vattendrag.

Massafabriken fick en kort livslängd, bara 12 år, den totalförstördes av en kraftig brand 1901. Hela Gysinge hotades av eldsvådan men vindriktningen var gynnsam och endast massabruket blev lågornas rov. På den nyligen färdigställda järnvägen mellan Gävle och Gysinge sändes brandmän från Gävle med extratåg för att

vara behjälpliga vid brandsläckningen och skyddet av byggnader utanför massafabriken. Brandförsäkringar täckte ungefär 70 % av värdet på de förlorade byggnaderna men någon ny massafabrik byggdes aldrig upp.



Gysinge sulfittfabrik fotograferad från öster. I förgrunden syns vattenutloppskanalen. Foto Läns museet Gävleborg.

## Kraftstationen

I samband med bygget av sulfittmassafabriken byggdes en vattenkraftstation med en grävd kanal från Dalälven vid värdshuset. Kanalen skulle leda processvatten till fabriken och samtidigt föra vatten till ett vattenkraftverk som placerades alldeles väster om fabriken. Med en damm vid kraftverket erhöles en fallhöjd på 3,5 meter. Kanalen gjorde sedan en krök och anslöts till Dalälven. Troligtvis blev kraftverket färdigt samtidigt som massafabriken, omkring 1889.

Kraftverket försågs med två vattenturbiner, en som drev en likströmgenerator som gav elström för pumpdrift, belysning i massafabriken och laboratoriet. Den andra drev direkt maskiner genom remtransmissioner. Efter utbyggnad i mitten av 1890-talet levererade kraftstationen belysningsström till herrgården, stallar och bruksverkstäder. År 1900 fick samhället och järnvägsstationen elbelysning. År 1918 drogs även elbelysning in i arbetarbostäderna. Allt sedan dess har kraftstationen bidragit till elleveranser till hela Gysinge.

När massafabriken brunnit och stålverket uppfördes byggdes återuppfördes kraftverket. För induktionsugnen installerades en vattenturbin på 220 kW som drev en enfas växelströmgenerator. Kraftverket byggdes om två gånger 1917 och 1921. Förmodligen blev de tekniska lösningarna vid 1921 års ombyggnad de som gällde för framtiden. Numera har vattenkraftverket två francisturbiner som driver var sin växelströmgenerator. Tillsammans ger generatorerna 450 kW och producerar 2,2 GWh per år. Vattenkanalen, kraftstationen och den med kraftstationen sammanbyggda ugnshallen med den kjellinska stålugnen köpte Statens vattenfallsverk (nuvarande Vattenfall AB) år 1979 av Stora Kopparbergs Bergslags AB. Induktionsugnen finns kvar i ugnshallen fast den ägs av Tekniska Museet.





Kraftstationen i Gysinge. På bilden syns den stensatta inloppskanalen och hela kraftstationsbyggnaden. Den del av byggnaden som är i rött tegel inrymmer vattenkraftverket, den vita delen är ugnschallen där den kjellinska induktionsugnen står.

## Laboratoriet

Så länge Gysinge bruk endast tillverkade stångjärn använde man enkla metoder för att kontrollera kvaliteten på det producerade järnet. Man böjde det kalla stångjärnet runt en grov stolpe, därefter granskades det böjda järnet. Fanns det sprickor i det böjda järnet var antingen slaggs innesluten i järnet, kolhalten för hög eller för höga halter av föroreningar av svavel eller fosfor. Detta försämrade smidbarheten. Denna metod användes också av järnvräkarna för att hindra att dåligt järn exporterades från Sverige.

I samband med att sulfitmassafabriken byggdes sattes också ett kemiskt laboratorium upp för att hålla kontroll på de kemiska processerna, bland andra kokvätskans beståndsdelar, kokningsgraden och ligninhalten i den färdiga pappersmassan. Faktorer som avgör kvaliteten på pappersmassan. Laboratoriet låg ett stycke från massafabriken och förblev oskatt under branden som förstörde fabriken.

Det kemiska laboratoriet kom också väl till pass då stålverket byggdes. Eftersom tackjärn och järnskrot med delvis okänt innehåll användes fanns det behov av att analysera stålmältan för att kunna hålla kol och andra legeringsämnen inom noggranna gränser, något som krävdes för Gysinge Electro-steel.

Laboratoriebyggnaden står kvar men den härbärgerar turistinformation och från och med 1970 brukshandeln.



Den tidigare laboratoriebyggnaden i Gysinge där numera brukshandeln finns. Sortimentet är numera anpassat för turister.

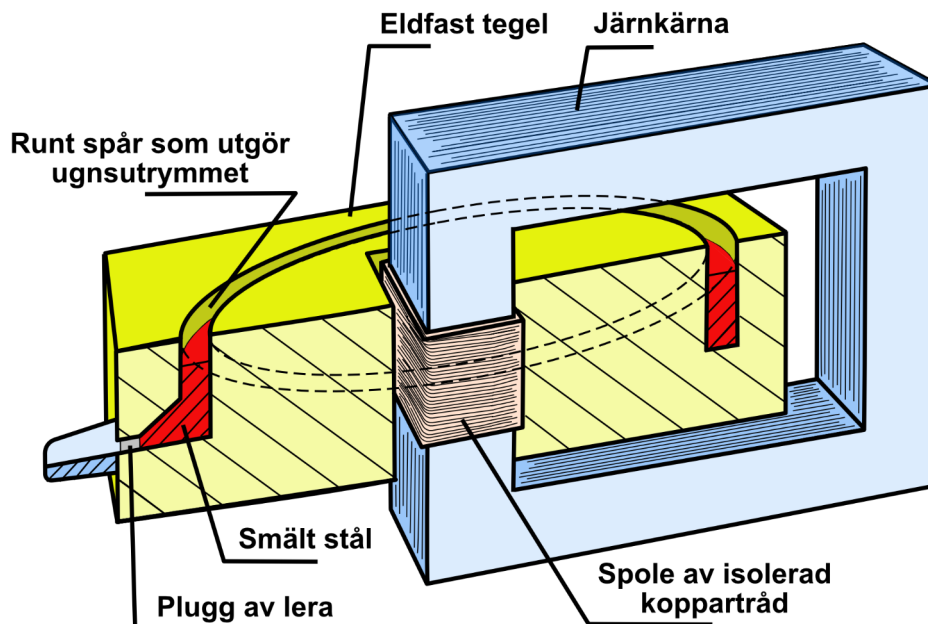
## Kjellins induktionsugn

När man i mitten av 1800-talet skulle framställa finare stål med jämn kolhalt genom hela stålstycket fanns på grund av de höga temperaturer som krävdes för att smälta stål bara en metod, tillverkning av så kallat degelstål. Det var en mycket långsam och dyr process, dessutom fick man bara små mängder stål. En mer utförlig beskrivning finns i skriften 'Järn och stål' av samme författare. Varje metallurg letade efter en metod och man började ana att elektricitet var lösningen, men hur det skulle ske var okänt.

Sebastian Ziani de Ferranti, född i England 1864 av italienska föräldrar och död 1930, patenterade 1897 i England en induktionsugn för stålsmältning. Han hade funnit en teoretisk lösning men inte klarat av den praktiska lösningen. Såvitt vad som är känt byggde han aldrig någon ugn enligt sitt patent men får ändå gälla som induktionsugnens uppfinnare.

Troligen hade Gustaf Benedicks under sina utlandsresor hört rykten om landvinningar inom området stålsmältning så han sökte kontakt med Fredrik Adolf Kjellin (född 1872 och död 1910), ingenjör och uppfinnare, och bad honom komma till Gysinge för att konstruera en elektrostålugn. Kjellin svarade att han först skulle hjälpa en studiekamrat, David Kempe, att konstruera en lampa som upphettade en glödstrumpa till vitglödning med förgasad fotogen, sedan skulle han komma till Gysinge. Detta blev Lux-lampan, mycket uppskattad i världen.

År 1899 började Kjellin att arbeta i Gysinge med konstruktion av en induktionsugn för stålsmältning. I den nedlagda lancshiresmedjan byggdes en experimentugn och den blev färdig i början av år 1900. Ugnen såg ut som en jättestor elektrisk transformator med en primärlindning av isolerad koppartråd och en sluten ränna av tegel runt ett ben på en enfasig transformators järnkärna. Järnkärnan tillverkas av tunna plåtar som buntas ihop för att undvika att virvelströmmar i kärnan orsakar effektförlust. När rännan fylldes av det stål som ska smältas fungerar den som en sekundärlindning med ett varv kortslutet. Den elektriska strömmen som cirkulerar i rännans stål (sekundärströmmen) kommer att bli primärströmmen multiplicerad med varvantalet hos koppartrådsspolen. Genom att sekundärströmmen går genom järnet och järnets resistans gör att värmen utvecklas i järnet. Den elektriska effekt som hettar upp stålbadet tas direkt från elnätet.



Ungefär på detta sätt konstruerade Kjellin sina induktionsugnar. Ugnen tömdes genom att man knackade hål på lerpluggen och sedan lutade ugnen en smula så rann stålet ut i rännan.

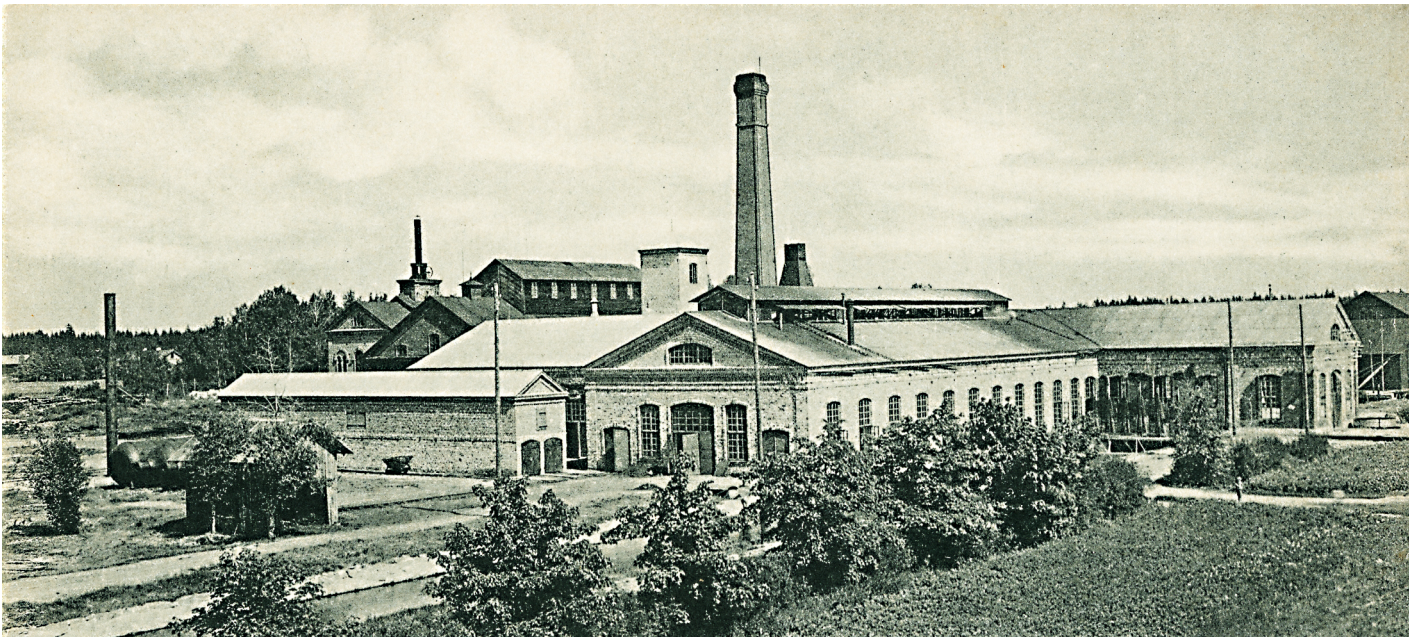
Redan i april 1900 kunde Kjellin tillverka det första stålet från sin ugn. Den gav ett mycket blygsamt resultat, endast 260 kilo stål på ett dygn, men ugnen rymde endast 80 kilo stål och elverket lämnade bara 78 kW. Resultatet av experimentet gav blodad tand och Kjellin byggde redan i november 1900 en större ugn som



rymde 180 kilo stål och den producerade ungefär 600 kg stål per dygn. Kjellin hade gjort världens första funktionsdugliga induktionsugn och han fick svenskt patent på sin ugn men långt senare upptäcktes att Ziani de Ferranti hade ett engelskt patent på principerna för induktionsugnar.

## Stålverket

Omedelbart efter Fredrik Kjellins lyckade försök med sin induktionsugn byggde Gustaf Benedicks upp ett stålverk i Gysinge vid det nedbrunna sulfitmassaverket. Stålverket placerades alldeles väster om kraftverksdammen. De brandförsäkringspengar som utbetalats efter branden användes för att bekosta stålverket. Redan år 1902 stod stålverket klart och 'Gysinge Electro-Steel' började produceras. En tredje induktionsugn byggdes som rymde 1,8 ton stål och den ökade ugnskapaciteten gjorde att man kunde tillverka cirka 6 ton stål per dygn. Med den ugnen beräknade man att kunna producera årligen cirka 1500 ton stål när ugnen chargerades (matades) med kallt utgångsmaterial. Det är denna induktionsugn som finns kvar i den gamla ugnshallen som även kallades göthallen.



Stålverket i Gysinge som producerade Gysinge Electro-steel för Stora Kopparbergs Bergslags AB. Foto gammalt vykort.

Stålet som tillverkades i induktionsugnen användes för att tillverka finare eggverktyg och blev mycket uppskattat runt om i världen och blev en riktig försäljningssuccé. Det sensationella var att man för första gången kunde producera större mängder stål för försäljning till lägre pris än tidigare tillverkningsmetoder. Det var tack vare den kjellinska induktionsugnen som Gysinge Electro-steel blev välkänt och fick många köpare. Det installerades flera induktionsugnar inte bara i Sverige utan även utomlands. Gysinge elektrostål fick dock ganska snart konkurrens av stål tillverkat i ljusbågsugnar efter fransmannen Paul Héroults konstruktion. Ljusbågsugnar var och är lite snabbare än induktionsugnar och gav en hetare slagg vilket ibland är fördelaktigt. Konkurrensen från ljusbågsugnar bromsades något av att Gysinge Electro-steel var ett eller ett par år tidigare ute på marknaden och hann bli etablerat. Ettan har alltid lättare att försvara sig i konkurrens.

Stora Kopparbergs Bergslagsaktiebolag som hade köpt skogar och vattenrättigheter i Gysinge samt hela järnbruksområdet i Gysinge beslöt 1905 att lägga ner all järnhantering utom det nästan nybyggda stålverket. Stålverket kom att arrenderas av Metallurgiska Aktiebolaget under några få år.

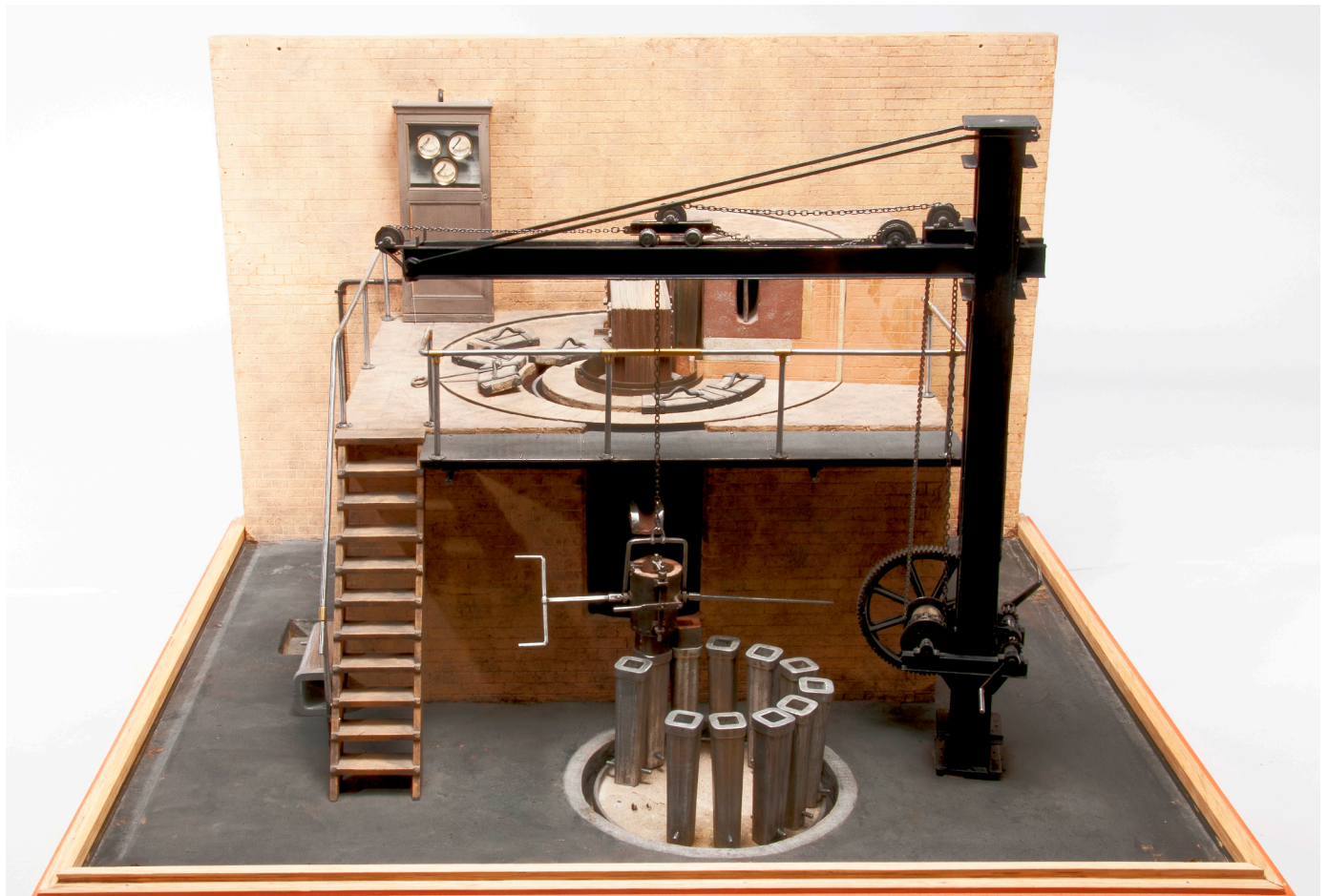
År 1903 bildade William Olsson, Nils Persson, Knut Tillberg med andra riskkapitalister tillsammans med uppfinnaren Gustaf Gröndal Metallurgiska Patentaktiebolaget. Bolaget skulle sälja användarlicenser till de patent som bolaget ägde vilka till större delen bestod av Gröndals uppfinningar om metoder att behandla fattiga järnmalmer.



Patentaktiebolaget expanderade inte i den takt som ägarna önskade så 1906 ändrades bolagets namn till Metallurgiska Aktiebolaget och verksamheten utökades med egen gruv- och järnförädlingsverksamhet. Därefter började Metallurgiska AB köpa upp stora aktieposter i gruvor och järnbruk. Att modernisera bruk och gruvor krävde stora pengar som Metallurgiska AB saknade och alla köp finansierades med lån, främst från Bank AB Stockholm-Öfre Norrland. Som säkerhet för lånen användes aktier vars värde blåsts upp. Så länge inte någon misstänker fult spel går sådan verksamhet bra men så fort misstro sprider sig brister bubblan. Bank AB Stockholm-Öfre Norrland måste rekonstrueras 1910 till stor förlust för bankens aktieägare. År 1911 sprack lånebubblan fullständigt och Metallurgiska AB rekonstruerades och upplöstes. Hela denna serie av händelser kallas den metallurgiska härvan då bolagsmännen misstänktes för bedrägeri.

I samband med Metallurgiska AB:s fallisse mang började Stora Kopparbergs Bergslags AB att driva stålverket i egen regi och fortsätta producera Gysinge Elektrostål. År 1920 flyttades Gysinge Elektrostål över till Söderfors Bruks AB vilket också ägdes av Stora Kopparbergs Bergslags AB men tillverkning fortsatte i Gysinge. Stålverket lades ner officiellt år 1926 men redan 1923 stoppades stålverket i Gysinge av en storstrejk och kom aldrig igång ordentligt därefter. Därmed var all järn- och ståltillverkning avslutad i Gysinge. Hela stålverket utom kraftstationsbyggnaden revs 1945.

I den norra delen av kraftstationsbyggnaden som utgjorde stålverkets ugnshall finns också det tredje exemplaret av den kjellinska elektrostålugnen kvar. Stora Kopparberg skänkte år 1927 ugnen till Tekniska Museet.



En modell av Kjellins induktionsugn tillverkad och uppställd på Tekniska museet. Foto Tekniska Museet.

## Torvindustrin

Norr om Gysinge finns flera stora torvmossar som i alla tider betraktats som värdelösa men Gustaf Benedicks ivrade för att odla upp mossarna. Om man gödslade mossarna kunde man få ett skikt odlingsbar jord på ytan av mossen, fast det gick åt väldigt stora mängder gödsel och blev dyrt. Enklare och mer lönsamt var att bryta torven för att använda den som bränsle eller att suga upp avföring och urin i stallar.

Torv är ett material som innehåller mycket vatten vilket gör det tidsödande att bryta torv. Man hugger ut stora block ur torven på försommaren och lägger dem på marken för att torka i solen. På hösten läggs de under tak för att lufttorka under vintern. Därefter kan torven eldas upp i pannor eller rivs upp för att användas i lagårdar.

I Gysinge hämtades den torkade torven på mossarna med decauvillebanor och fraktades till största delen till sulfittfabriken som bränsle till ångpannor vilka hettade upp kokvätskan eller torkade den färdiga pappersmassan. Decauvillebanor är smalspåriga järnvägar där syllarna är fast förenade med rälsen och man lätt kan flytta hela banan till nya platser.

När sulfittfabriken försvann hade bruket inget intresse för torvhanteringen och den övertog av den lokala torvströföreningen som bröt och sålde torv som fraktades decauvillebanor till Gysinge järnvägsstation för vidare transport runt om i landet. Från den största torvmossen, Karinmossen, byggdes 1908 en linbana till järnvägsstationen. Torvbrytningen upphörde år 1971.

## Sala – Gysinge – Gävle Järnväg

Gustaf Benedicks ville ha järnväg till Gysinge för att förbättra transporterna till och från bruket genom att göra dem säkrare och billigare. Men Gustaf Benedicks dröm var redan från början drabbad av osäkerhet och olyckliga händelser som försenade aktiviteter och ökade kostnaderna. Det första problemet var vart järnvägen skulle gå. Helst var målet någon ort som hade någon redan etablerad järnvägslinje men det fanns ingen annan intressent för ett sådant mål.

Salas borgmästare Otto Lundberg kom in i bilden och föreslog sträckningen från Sala över Gysinge till Gävle vilket förslag verkade samla flera intressenter. År 1895 registrerades järnvägsaktiebolaget Sala-Gysinge-Gävle Järnväg som förkortades SGGJ och i dagligt tal benämndes Salabanan och aktier tecknades men flera problem började dyka upp. Kostnaderna hade underskattats, järnvägen kunde inte dras till Gävle hamn och i Sala måste kostnader för en järnvägsstation delas med SJ. Trots allt detta startade bygget av normalspårig (spårvidd 1435 mm) järnväg både i Sala och i Hagsröm (Gävle) med riktning mot Gysinge. I slutskedet av bygget gick entreprenören i konkurs och järnvägsbolaget tvingades slutföra bygget själva.

I december 1900 kunde trafiken startas mellan Hagsröm och Gysinge och ett halvår senare, i juni 1901, var broarna över Dalälven klara och trafik mellan Sala och Gävle invigdes. Två månader senare brann Gysinge sulfittfabrik ned, vilket var ett slag järnvägsbolaget aldrig riktigt reste sig från. Man hade räknat med minst ett godståg per dag med pappersmassa mellan Gysinge och Gävle. Man hade också byggt ett stickspår från järnvägsstationen till sulfittfabriken och sågverket nordväst om herrgården.

År 1913 konkursade järnvägsbolaget och det nystartade bolaget Sala-Gysinge-Gävle Nya Järnvägsaktiebolag tog över ägandet men det gav ändå ingen lönsamhet. Den ursprungliga järnvägsstationen i Gysinge brann ner 1936 och ersattes med ett mindre stationshus i funktionalistisk stil.

Järnvägen förstatligades 1937 men hade alltför få passagerare och dåligt med godstransporter vilket krävde ytterligare sparåtgärder. Tågtrafik med passagerare ersattes av rälsbussar. Passagerartrafiken lades helt ned 1964 tillsammans med godstrafiken på större delen av sträckan. Rälsen började man



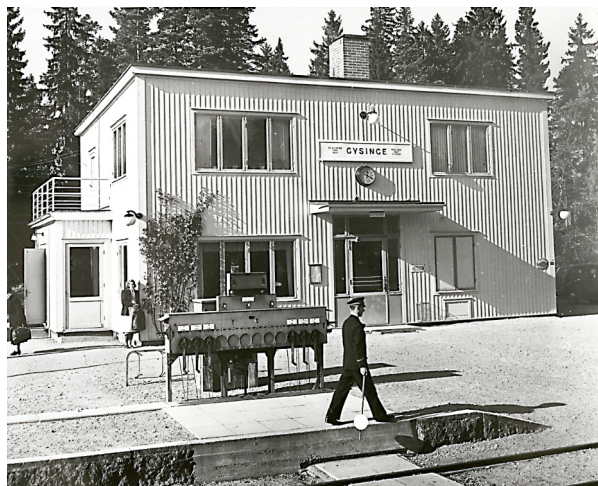
Generalstabskarta från 1939 visande SGGJs sträckning genom Gysinge.



bryta upp 1970 och redan 1995 är alla spår borta. Det enda som kvarstår av järnvägen är broarna över Dalälven. De är vackra och minner om ingenjörskonsten vid sekelskiftet 1900, ett påtagligt industriminne som ännu ingen tagit på sig att underhålla.



Gysinges ursprungliga järnvägsstationen som förstördes vid en eldsvåda 1936. Foto gammalt vykort.



Gysinge järnvägsstation efter 1936 i funkis-stil. Huset är nu privatbostad. Foto Järnvägsmuseet.



Provbelastning av SGGJs järnvägsbroar över Dalälven år 1901. Järnvägen och broarna var klen dimensionerade, maxfarten på spåren var 50 km/tim (ökades senare till 60 km/tim) och på broarna 10 km/tim. Foto Järnvägsmuseet.

## Mjöl kvarnar och sågverk

Invid järnbruket vid Gysingeforsen fanns en äldre mjölkvarn som ersattes en ny kvarn med tre par kvarnstenar år 1765. Av den kvarnen som slutade användas i början av 1900-talet och revs 1943 återstår idag endast en ruin, stenväggarna står kvar i forsen. Ruinen syns tydligt i forsen ovanför den nuvarande landsvägsbron. Längre ut i forsen vid sidan av mjölkvarnen fanns en sågkvarn (sågverk, allt som arbetade med roterande rörelser brukade benämnas kvarnar) som revs omkring 1910. Av den syns nu bara några grundstenar.





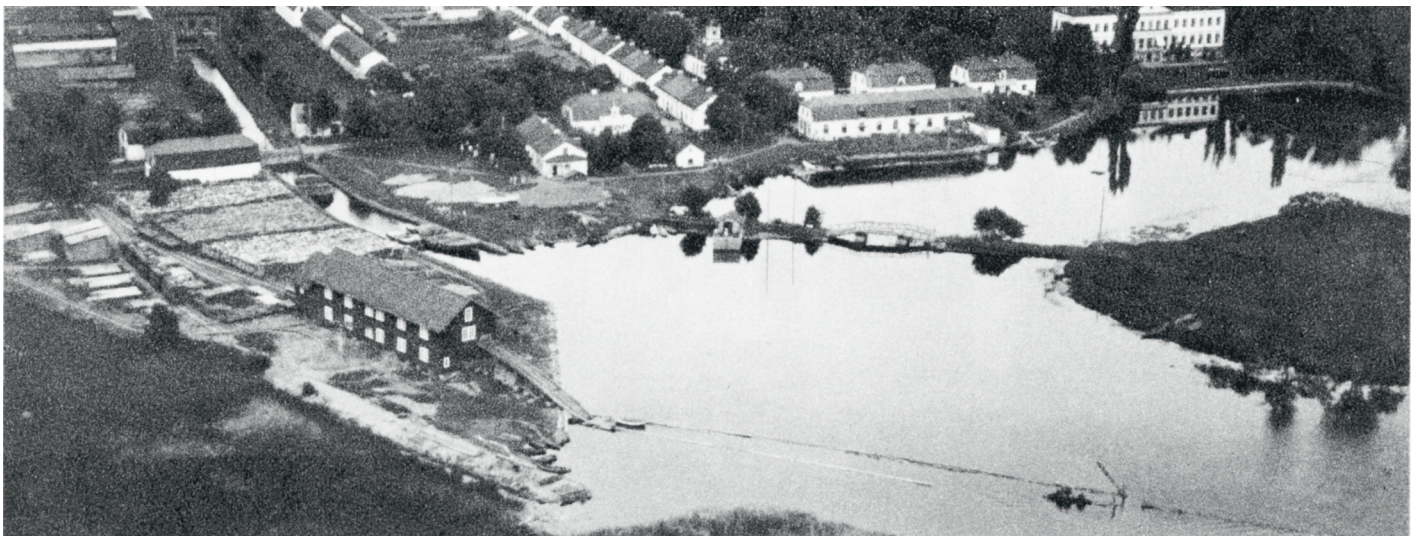
Mjöl kvarn i Gysinge. Foto Järnvägmuseet.



Ruin av mjöl kvarnen på vänstra bilden i Gysinge .

Gysinge bruk köpte en mjöl kvarn med tre par stenar och ett sågverk vid Sevedskvarn (Säve kvarn). Kvarnen hade anlagts 1774 på det uppländska fastlandet av fogden Seved Tigerhielm. Platsen var vid den sydligaste bron av den sex broar långa sträckan från Gysinge bruk som öppnades 1847. Vid den kvarnen betalade man även bropeng för färden över broarna till Gysinge. Kvarnen lades ned 1918 och revs 1934. Vid ungefär samma plats har det ända från slutet av 1300-talet funnits mjöl kvarnar men alla byggnadsverk är nu borta.

En ny såg anläggs 1902 vid norra sidan av Dalälven alldeles invid vattenintagskanalen till kraftverket. Sågen är numera riven men kajanläggningarna är kvar och de används till en badplats.



Nere till vänster på bilden syns sågen i Gysinge med sågverket närmast, brädgården bortom och till vänster om brädgården järnvägen. Timret flottades på älven och stockarna drogs in i sågverket på den sluttande banan. Foto Järnvägmuseet.

## Herrgådsområdet

Herrgådsområdet består av herrgårdsbyggnaden med flygel, det tidiga brukets ekonomibyggnader, orangeriet och tre byggnader med bostäder för brukets tjänstemän. En lustträdgård anlades norr om den äldsta herrgården med alléer och vackra blomsterrabatter med liten distans från bullrande smedjor och masugn. Alldeles öster om lustträdgården placerades en fruktträdgård. Där växte massor av äppelträd men också päron- och morellträd (moreller är en sorts körsbär). Österut gjordes fruktträdgården mer och mer lik den omgivande naturen. I samband med uppförandet av den nya herrgårdsbyggnaden anlades flyttades lustträdgården till området mellan herrgård och Dalälven och den gamla lustträdgården blev plats för kommersiell odling av grönsaker. I nutid kom förfallet, stor del av fruktträdgården blev bilparkering.





Kopia efter målning av Gysinge bruk 1818 med den gamla herrgården. Foto Läns museet Gävleborg.

## Herrgården

Den första herrgården i Gysinge planerades av Eva och Henrik Insenstierna vilka också startade bygget under den senare hälften av 1690-talet. Herrgården var byggd i karolinsk stil med en envånings huvudbyggnad bestående av en utvändigt brädfodrad timmerbyggnad med säteritak (sadeltak med ett takfall avbrutet av en låg, stående, vägg). Taket var ursprungligen plåttäckt men senare ersattes plåttaket av ett spåntak. Huvudbyggnadens tak kröntes av ett klocktorn. Herrgårdens front var vänd söderut mot brukets masugn och hade framför sig två borggårdar, en övre och en nedre. Huvudbyggnaden användes i huvudsak för festverksamhet. Herrgården hade två fristående envånings flyglar med på vardera sidan av den övre borggården. Herrgården och flyglarna målades gula.

Gustaf Wittfoth lät på 1770-talet flytta de ursprungliga timmerflyglarna till den nedre borggården. Dessa timmerflyglar revs på 1830-talet. Gustaf Wittfoth byggde nya tvåvåningsflyglar av sten vid den övre borggården. De nya flyglarna var mer än dubbelt så stora som de ursprungliga flyglarna. I den västra flygeln bodde herrskapsfolket när de vistades i Gysinge och i den östra fanns köket och bostäder för kökspersonalen.

I slutet av 1820-talet hade Gustaf Wittfoth renoverat Gysinges bruksbyggnader och då vändes blickarna mot den gamla herrgården som var sliten, i dåligt skick och omodern. Den drygt 60-årige arkitekten Carl Christoffer Gjørwell den yngre fick i uppdrag att rita en ny herrgårdsbyggnad till Gysinge bruk. Man vände sig till rätt person för Gjørwell hade tidigare ritat flera vackra slott och herrgårdar. Han presenterade ritningar på en herrgård i gustaviansk stil där han vred huvudbyggnaden ett kvarts varv så att fronten vändes västerut mot en fjärd i Dalälven. Gjørwells herrgård utfördes i sten hade tre våningars höjd i fronten och två våningar på baksidan på grund av att marken lutade. Den var mycket större än den gamla herrgården och den gamla västra flygeln byggdes in som den södra delen av huvudbyggnaden. Den gamla östra flygeln blev kvar på sin plats men den kom att ligga bakom huvudbyggnaden.

1831 revs den gamla herrgården för att ge plats åt den nya herrgårdsbyggnaden. Någon källa anger att den gamla herrgården var brandskadad, men i så fall måste skadorna vara små eftersom klocktornet på taket blev oskatt och flyttades till orangeriet. Bygget av den nya herrgården påbörjades 1832 och i enlighet med Michael Benedicks testamente slutfördes det av hans arvingar. Herrgården blev färdigbyggd år 1851.

Den kvarvarande östra flygeln gjordes först om till bostad för Michael Benedicks räkning under bygget av den nya herrgården och senare blev den konverterad till brukskontor.





Gysinge herrgårds baksida (den östra sidan). Till vänster den ensamma flygeln.

Den gamla bruksgatan förlängdes och drogs från början utmed fjärden i Dalälven och fungerade som uppfart till herrgården och den anspråkslösa entrén. Mellan herrgården och Dalälven anlades en liten park för promenader. I och med denna lilla park så kom intresset för den tidigare lustträdgården att minska varefter man började odla nyttogrönsaker där i stället. Omkring sekelskiftet 1900 flyttades herrgårdsuppfarten så att den gick nära herrgårdens västra långvägg.

När Stora Kopparberg år 1905 tog över Gysinge AB användes herrgården till 1910 som bostad för Stora Kopparbergs styrelseordförande Per Johan Bråkenhielm som dessutom var landshövding i Uppsala län.

Från 1920 till 1956 drevs ett pensionat kallat Gysinge slott och senare ett rehabiliteringshem i Gysinge herrgård.

Mellan 1982 och 2019 har PROs folkhögskola haft administration, kurslokaler och internatverksamhet för sina kursdeltagare i herrgården och omgivande herrgårdsbyggnader. Från 2019 ansvarar Gysinge Herrgårds AB för hotell- och konferensaktiviteter i herrgården och Gysinge Herrgårdsförvaltning AB för herrgårdsbyggnaderna, båda företagen helägda av PRO. Folkhögskolan skall fortsatt bli kvar i Gysinge säger PRO.

### **Orangeriet**

Orangeriet var i början en kombination av ett växthus och ett lusthus. I orangeriet som byggdes 1790 odlades mängder av exotiska träd och växter som överhuvudtaget inte kunde växa utomhus i vårt klimat. Exempelvis valnötsträd, fikonsträd, mullbärsträd, pomeransträd, lagerträd, muskotträd och myrtenbuskar samt allehanda örter. En märklighet är att potatis odlades i orangeriet trots att Jonas Alströmer redan 1724 startade odling av potatis för matbruk.

I orangeriet fanns också ett umgängesutrymme som var inrett som en salong med klädda stolar, soffa och spelbord samt ljuskrona i taket och ljushållare på väggarna, ett verkligt exklusivt lusthus. Omkring 1831 fick orangeriet överta klocktornet som dittills hade prytt den gamla herrgården och blivit över då den gamla herrgården revs.

År 1982 köptes herrgården av PRO och orangeriet ingick i köpet. PRO byggde om orangeriet till sin stora matsal och lade till ett stort restaurangkök.





Orangeriet i Gysinge.

### Tjänstemannabostäder

Nordväst om herrgården finns tre bostadshus för brukets anställda tjänstemän. Husen ligger väster om och nära den gamla bruksgatan. Husen är nu anpassade till hotellverksamhet, de användes för att logera PROs folkhögskolas kursdeltagare.



De tre närmaste byggnaderna till vänster om gamla bruksgatan innehöll bostäder för tjänstemän i Gysinge bruk.



## Ekonomibyggnader

Söder och sydväst om herrgården står flera av det tidiga brukets ekonomibyggnader. Längst söderut finns bruksstallet och en magasinsbyggnad som PRO köpte av Sandvikens kommun år 2010. Det var kanske delvis genom detta köp som PRO fick en skakig ekonomi. Magasinsbyggnaden innehåller nu länsstyrelsens Naturum, utställning och information om naturvårdsområdet och nationalparken samt samlingsrum. Stallet innehåller ett café som också serverar enklare maträtter och av PRO nyttjade samlingsrum samt en kopia av en smedbostad som visas upp för besökare.



Den magasinsbyggnad vid Dalälven Länsstyrelsen i Gävleborgs län för sitt Naturum hyr av PRO.



Så här kunde ett kök i en smedbostad vara möblerat.



Sydväst om herrgården ligger ett kallbadhus, främst för folket på herrgården, vilket byggdes i slutet av 1830-talet alldeles invid Dalälven. Inne i badhuset tvättade och värmdes man sig, i den närbelägna Dalälven badade man. Badhuset användes så sent som under 1930-talet av gästerna på det pensionat som drevs i herrgården.

I närheten av badhuset ligger ett brygghus som förr kallades bränneri byggt 1784, ett spannmålmagasin från 1788 samt en hushållsbod byggd 1789. I dessa tre byggnader kvitterades matvaror, öl och brännvin ut innan brukshandeln sattes upp vid värdshuset. Brygghuset gjordes sedermera om till en tvättstuga, kanske användes det också som badhus för smederna. Detta var vanligt på andra bruk. Ett redskapshus fanns längre söderut.



Från vänster hushållsboden, sädesmagasinet och brygghuset i Gysinge.



Kallbadhuset i Gysinge.

### Värdshuset

Gysinge Wärdshus är en gammal institution som skapades när bruket börjat producera större mängder tackjärn och stångjärn. Då gick det åt enorma mängder kol, mindre mängder malm och kalksten men tillräckligt stora för att orsaka transportproblem. Så gott som allt kol till hytta och smedjor fraktades med hästforor, mycket malm och järn fraktades också med foror. åtminstone i början men från sekelskiftet 1900 med järnväg. Med användandet av vagnar eller slädar till och från bruket krävdes ett stort antal mat- och sovplatser för forkarlar samt stallplatser för hästarna. Ett gästgiveri var nödvändigt för bruket besöktes av stort antal kuskar som behövde mat och ofta övernattnig. Senare blev värdshuset också skjutsstation med tabellstyrd diligenstrafik för resenärer samt skyldighet att ordna hästbyten åt ryttare och resenärer med egen vagn. Då tillkom det dessutom en skyldighet att hålla mat och husrum för resenärerna.



Gysinge Wärdshus som verkar lite ruffigt men det byggdes för mer än 250 år sedan.



I mitten av 1700-talet byggdes det värdshus som fortfarande används vid det torg som ligger vid skärningspunkten mellan gamla och nya bruksgatan. Vid den norra sidan av värdshustorget finns stallet som hörde till värdshuset.

Gysinge Wärdshus håller fortfarande med mat och husrum åt resenärer och kallar sig Gysinge Wärdshus & hotell för att indikera en högre standard och högre priser än på den gamla goda tiden. Wärdshuset har hotell och restaurangverksamhet. Hotellrummen som är stora och välutrustade finns i de gamla smedbostäderna utefter den nya bruksgatan.

Vid värdshustorget, alldeles norr om och intill värdshuset, i en byggnad som ännu står på plats fanns tidigare brukshandeln och ett mejeri samt café och bensinstation. Mejeriet och caféet lades ned, bensinförsäljningen upphörde och brukshandeln flyttades år 1970 till den gamla laboratoriebyggnaden i den andra (östra) änden av nya bruksgatan. Nu är den gamla brukshandeln ombyggd till ett spa för värdshusets gäster.



Den första brukshandeln som numera är spa för värdshusets gäster.

## Arbetarbostäder

Gysinge bruk, precis som på alla andra bruk, skapade ett komplett samhälle med arbetsplatser, bostäder och en komplett samhällsservice där allt låg sammanhållet. Det var bruket som drev samhällsbygget helt i egen regi. Bruket byggdes ju där vattenkraft och skog fanns och där fanns också ödemarken. I början var antalet anställda litet och bostäderna få. Då gick bruksgatan mellan värdshuset och herrgården. Arbetarbostäderna låg då i närheten av värdshuset. Den öppna platsen, eller torget, utanför värdshuset var då att betrakta som centralpunkt i Gysinge. Så småningom öppnades en brukshandel vid värdshustorget.

Antalet anställda ökades och behovet av bostäder blev större än utrymmet kring den gamla bruksgatan. En ny bruksgata anlades österut från värdshuset alldeles norr om orangeriet. Norr om den nya bruksgatan byggdes sex längor, tre tidigare och tre senare, av envånings timmerhus med bostäder för smederna. Ursprungligen innehöll dessa längor sexton bostäder med ett rum och kök samt åtta med endast ett kök. Entréerna till lägenheterna vetter mot norr och en enkel väg (gårdsgata). På gårdsgatans andra sida finns uthus, källare och bodar hörande till lägenheterna. På andra sidan om uthusen fanns mark för köksträdgårdar och ändå längre norrut ladugårdar för smedernas boskap.





Länga med smedbostäder med modell från mitten av 1800-talet.



Längor med smedbostäder med modell från sent 1700-tal.

År 1857 byggdes i den östra änden av nya bruksgatan en byggnad i två våningar med tolv lägenheter för arbetare på Gysinge bruk. Det kallades då 'Nya stenhuset'. Med sulfittmassafabriken hade antalet innevånare i Gysinge vuxit så mycket att staten år 1896 utfärdade privilegium att öppna apotek i Gysinge. Ledande gysingebor hade fler år tidigare börjat propagera för ett apotek på orten och äntligen tillät staten det. Apoteket inrymdes i nya stenhuset som då bytte namn till Apotekshuset, ett namn som behållits därefter trots att apoteket lades ned 1983 på grund av lönsamhetsskäl. Då hade Gysinge drygt 200 innevånare.

Alldeles väster om Apoteket byggdes en bagarstuga för smederna, eller snarare för smedernas hustrur.



Nya stenhuset som senare fick namnet Apoteket, som därefter behållits.

Öster om Apotekshuset och öster om landsvägen genom bruket är ett område kallat Kölnan. Där byggdes också bostäder för arbetare vid bruket. En del av byggnaderna är fortfarande kvar. I Kölnan byggdes också en skola som emellertid stängdes 1968.



Med sulfitfabriken kom också en stor ökning av anställda i bruket. För dem byggdes fem längor med rödfärgade trähus och ett av slaggsten innehållande bostäder och uthus med vedbodas och dass. Området kallas för Byggena och ligger knappt 700 meter norr om bruket. Fyra trähus med dessa bostäder står kvar, slaggstenhuset och ett av trähusen är borta, tre längor invid varandra och ett hus som ligger söder om de tre längorna vilket nu används som butik av Centrum för Byggnadsvård.



Byggena, tre av längorna med bostäder för arbetare i sulfitbruket.



Det fjärde av kvarvarande bostadslängorna för sulfitarbetarna i Byggena. Centrum för Byggnadsvård använder huset som butik och använder utsidan till att visa färgprover på sina produkter.

När Michael Benedicks tog över Gysinge bruk var inte bara bruksbyggnaderna utan också alla övriga byggnader och bostäder nergångna och slitna och ett stort renoveringsarbete inleddes. Timmerbyggnader ersattes av stenbyggnader eller fick väggarna reveterade (träväggar belagda med kalkputs). Genomgående målades alla stenbyggnader och reveterade hus vita medan trädetaljer målades bruna. Endast förråd och uthus med träväggar målades med falurött. Den färgsättningen har bibehållits under alla år och därför kallas Gysinge bruk det vita bruket.



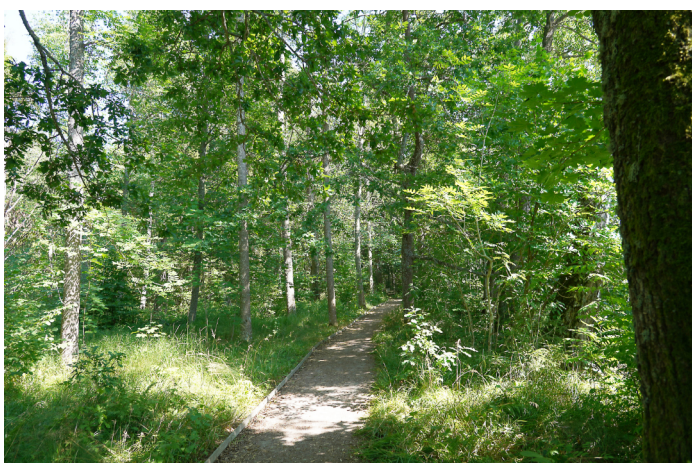


Det vita bruket - Gysinge bruk. Nästan alla i skriften omnämnda byggnader syns på bilden. Foto Läns museet Gävleborg.

## Engelska parken på Granön

Michael Benedicks önskade sig en engelsk park. Engelska parker blev det högsta modet under 1700-talet. De var parkanläggningar som inte skulle se ut som anlagda parker. De skulle ha mycket lummig grönska och mjuka former samt stigar som snirklade sig fram runt kullar och över backar. Gärna kuperad mark som man såg som naturlig och med lite vildvuxna träd och buskar men utan rabatter. Bäckar och slumpmässigt utplacerade pittoreska byggnader var eftertraktansvärda element. Engelska parker skulle vara raka motsatsen till barockparker med deras raka gångar, hårt tuktade träd och allmän fyrkantighet. Ändå skulle att den engelska parken för den kunnige åskådaren verka anlagd. För att inte missuppfattas som ett normalt skogsområde skulle den engelska parken innehålla exotiska träd och buskar.

På Granön, en liten ö i Dalälvens huvudfåra nedanför Gysingeforsen, anlades en engelsk park som blev färdig 1876. Den består av ett litet naturligt skogsområde kompletterat med lövträden ask, ek, lind och lönn samt de mer exotiska avenbok, bok, hästkastanj, lärk och tysklönn samt de blommande buskarna druvfläder, olvon, skogskornell och skogstry. Bäckar existerar inte på en liten ö men som ersättning grävdes det en kanal



Promenadstigen genom den engelska parken.



Olika sorters träd i den engelska parken.



tvärs över ön från Dalälvens huvudfåra till en bifåra. Det finns också en promenadstig runt ön med ett par vackra broar över kanalen.

Det fanns en gång två byggnader på ön, ett mycket stort fodermagasin i två plan vilket kunde användas som ett kolhus i reserv och en kägelbana. Under 1940-talet hade bruket försvunnit och magasinet som stod tomt användes sommartid under flera år som danssalong. Båda byggnaderna har försvunnit, kägelbanan revs och magasinet brann upp 1975.

Parken på Granön har blivit mer vildvuxen och får mer sköta sig själv numera för den är en del av Gysinge naturreservat.

## Mattön

Mattön som ligger vid Gysinge bruk alldeles söder om Dalälvens huvudfåra har aldrig hört samman med Gysinge bruk men är en del av dagens samhälle Gysinge och då platsar ön i denna skrift. Delar av Mattön ingår i Färnebofjärdens nationalpark och resten i Gysinge naturreservat. Bondbyarna Åhs, Klappsta och Åsberg herrgård i centrala Österfärnebo har sedan 1700-talet haft sina fåbodar här. De första bostäderna för permanentboende sattes upp av dalmasar som deltog i byggandet av broarna över Dalälven 1843-1845. Från 1870 bosatte sig bland annat småbönder, hantverkare, fiskare, skogs- och flottningsarbetare och efter 1880 blev det mera likt ett samhälle då affär och missionshus byggdes. Här hade man det friare än bruksarbetarna i brukssamhället även om de emellanåt arbetade på bruket. Här har det inte byggts några flerbostadshus utan bara torp, stugor och egnahem. På Mattön etablerades flera folkrörelser konfliktfritt, både frikyrkor och fackföreningar blev starka här. På den norra delen av Gysinge härskade brukspatronerna fritt och alla folkrörelser stoppades där effektivt länge. En större del av bebyggelsen är från sekelskiftet 1900 och visar en befriande avsaknad av kommunala byggnadsplaner, ett samhälle för nostalgiker. Nu har affärerna försvunnit på Mattön och i den mån det finns någon samhällsservice kvar måste man ta sig över bron till norra Gysinge för komma åt den. Den enda byggnaden som nu finns för allmänt bruk är missionshuset vilken nu vårdas som samlingslokal av Föreningen för Missionshusets bevarande.



Missionshuset på Mattön, den enda kvarvarande byagemensamma byggnaden.





Egna hem på Mattön.



Fler egna hem på Mattön.