

Sörstafors Pappersbruk



Skriften beskriver kortfattat historien om Sörstafors Pappersbruk från 1871 när ett träsliperi startade med massatillverkning och elva år senare när papper började produceras och därefter starten av ett sulfitmassabruk ända fram till 1966 när hela bruket lades ner. Bruksbyggnaderna som till största delen står kvar och de anställdas bostäder på industriorten beskrivs.

Skriften som ursprungligen publicerades 2018 har reviderats 2024 med förtydligande på några ställen och justering av några få faktafel men har inte förlängts i tiden.

Skriften 'Papperstillverkning' av samma författare rekommenderas för den som vill ha en faktaferens och veta mer om maskiner, metoder och arbetssätt inom pappersindustrin.

Bo Edlund

Sörstafors Pappersbruk.
Version 240724

Författare: Bo Edlund
e-post: kontakt@brukshistoria.se

Innehåll	Sida
Sörstafors Pappersbruk	1
Tidigare industrier i Sörstafors	1
Pappersbrukets historik	2
Fabriken och bruksmiljön	5
Strömsholms kanal	11
Bostäder för arbetare och tjänstemän	13
Sörsta by och bruksområdet	14
Idrottsvägen	15
Oxbacksvägen	17
Lyckhem	17
Avbruten framtid	18
Tegelbruket	18
Epilog	19

Fotot på omslaget visar det inre av papperssalen i Sörstafors pappersbruk då pappersark granskas, räknas och packas. Fotot togs någon gång under 1920-talet. Foto Tekniska Museets arkiv.

Skriften får helt eller delvis kopieras och spridas fritt under förutsättning att källan anges. Däremot får kopior av materialet ej försäljas utan författarens medgivande.

Upphovsmännen eller rättighetsägarna till fotografierna anges vid bilderna. Författaren är upphovsman till de foton och bilder där uppgifter saknas.

Källor:

Sörstafors genom tiderna, Allan Basth
Utredningar från Länsstyrelsen i Västmanlands län
Wikipedia
Diverse webbsidor

Jag vill tacka de personer och organisationer som bidragit med kunskaper och material till denna skrift.

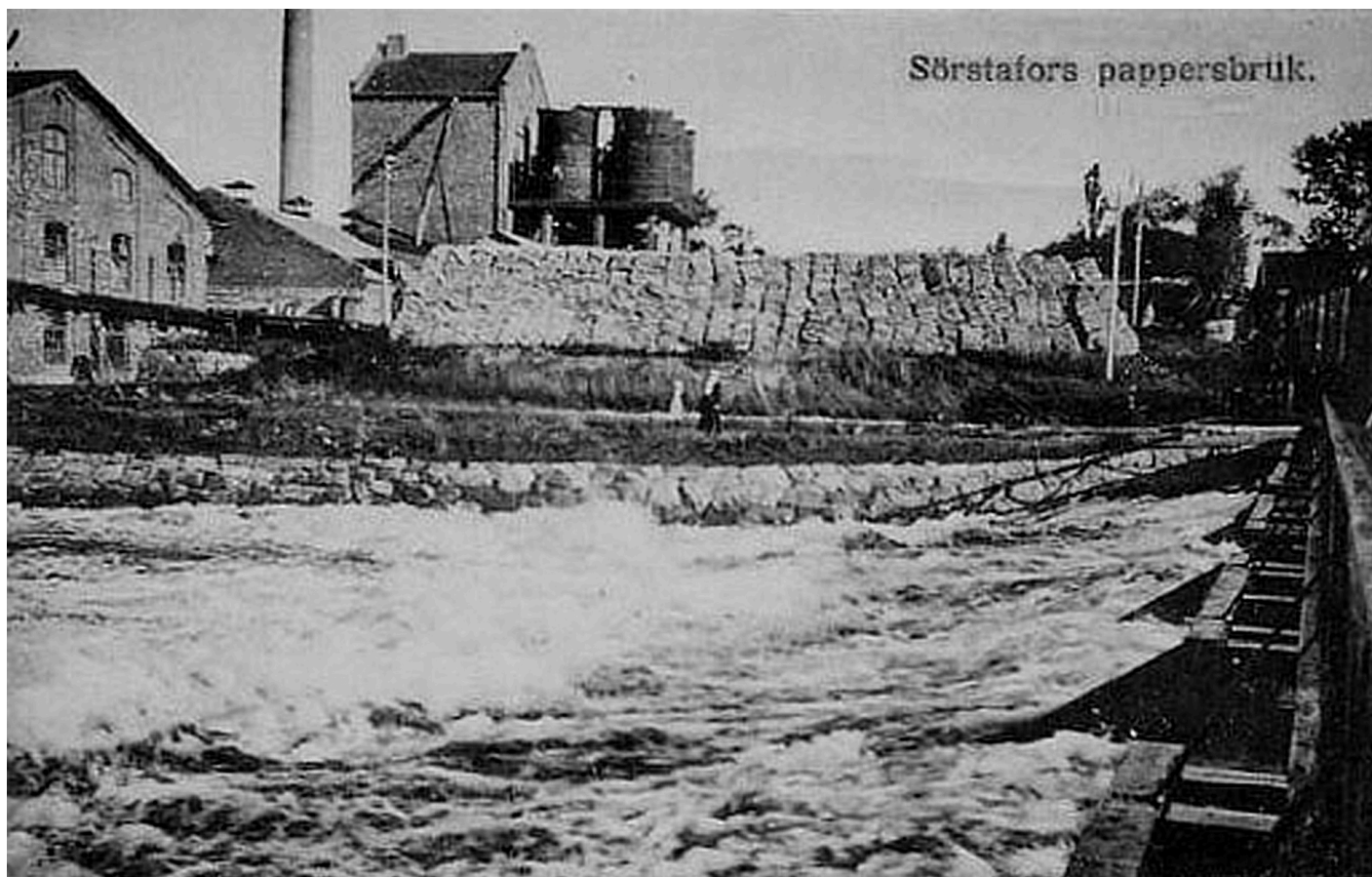
TÄBY 2018

Sörstafors Pappersbruk

Sörstafors Pappersbruk är inte längre verksamt men har tidigare varit ett skogsindustriföretag med träsliperi, sulfittfabrik, pappersbruk och pappersförädlingsfabrik i Sörstafors, i landskapet Västmanland.

Bruksbyggnaderna finns kvar och de är belägna invid Prästforsen i Kolbäcksån. En närbelägen prästgård har fått ge namn åt forsens. I Sörsta, som byn från början hette, levde folket av att bruka jorden. För litet mer än 150 år sedan började Sörsta att omvandlas till ett brukssamhälle och bruket fick namn av byn, Sörstafors. Prästforsen gav energi för att driva industriella processer åt bruket invid forsens. Den ekonomiska basen i samhället växlade då från jordbruk till industri. Hela orten fick sedan samma namn som bruket, Sörstafors.

Sörstafors ligger ungefär mitt mellan tätorterna Hallstahammar och Kolbäck, cirka tre kilometer åt båda hållen. Tidigare tillhörde orten Kolbäcks kommun, men kom efter kommunreformen år 1971 att höra till Hallstahammars kommun. Befolkningen i Sörstafors var år 1960 drygt 400 innevånare och femtio år senare knappt 300.



Prästforsen och pappersbruket. Foto efter ett gammalt vykort.

Tidigare industrier i Sörstafors

År 1849 startade industriverksamheten i Sörstafors då kronofogde Johan Daniel Iwerus byggde upp ett tegelbruk, ett sågverk och en benstamp vid Prästforsen i Kolbäcksån. I en benstamp krossades ben av djur till benmjöl som främst användes till gödningsmedel för kalkfattiga jordar. Iwerus drev verksamheterna i egen regi fram till år 1854.

Det året övertogs industriverksamheterna tillsammans med det omgivande jordbruket av Sörstafors Aktiebolag som bildats redan 1853. Två av aktieägarna, JD Iwerus och kronolänsman Nicolaus Gabriel Eek, blev disponenter i bolaget.

En kronofogde ansvarade förr inte bara för indrivningar utan också för skatteuppbörd och polisverksamhet i sitt fögderi. Kronolänsmän var direkt underställda kronofogden.

En kassör O. Westblad från Örebro köpte senare tegelbruket och sågverket av aktiebolaget. Han ledde båda industrierna till sin död 1868 och därefter gjorde sterbhuset konkurs. Efter konkursen köptes de båda delarna på exekutiv auktion av Nicolaus Gabriel Eek. Eek drev tegelbruket och sågen fram till 1869 då han sålde dem båda till den kände industrimannen direktör Theofron Munktell i Eskilstuna. Han var sedan lång tid tillbaka hyllad som en skicklig konstruktör och en stor företagsledare. Han var ute efter vattenfallet i Sörstafors. Vattenfallet, med en fallhöjd på tre meter, skulle ge kraft åt den industrisatsning Munktell hade planerat.

Pappersbrukets historik

Theofron Munktell bildade år 1869 Sörstafors Trämassefabriks AB. Detta bolag övertog ägandet av både tegelbruket och sågverket. Bolaget startade omedelbart med byggandet av ett träsliperi för tillverkning av pappersmassa. Fabriken färdigställdes år 1871.

År 1875 startades uppbyggnaden av ett pappersbruk som blev färdigställt 1882. Papperet tillverkades till en början av lump, halm och slipmassa samt sulfitmassa. Bruket hade då ingen egen tillverkning av sulfitmassa men den köptes in från ett pappersmassabruk. I pappersbruket installerades successivt tre pappersmaskiner, en encylindrig (yankeemaskin) och två flercylindriga. Bolaget fick så småningom likviditetsproblem och övertogs av Mälardalens Enskilda Bank, men de ekonomiska problemen fortsatte och all tillverkning på bruket lades ner år 1886 och personalen sades upp.

En tidigare disponent i Sörstafors, ingenjör Carl Emil Haeger, köpte år 1888 bruket och startade på nytt slipmassatillverkning 1889. En pappersmaskin sattes igång år 1890 och ytterligare en maskin startades 1892. Vidare installerades år 1896 ännu en pappersmaskin som togs i drift året efteråt. Omkring 200 personer var då anställda på bruket.



Johan Theofron Munktell, 1805 - 1887.
Teckning från Wikipedia.



Carl Emil Haeger, 1841 - 1919.
Foto från Wikipedia.

År 1900 uppstod en brand som ödelade hela bruket. Hela fabriken, kontoret och en ladugårdsbyggnad brann ner. Allt byggdes upp på nytt och redan 1901 kom den första pappersmaskinen i drift och 1905 fanns ytterligare tre pappersmaskiner i arbete. Alla fyra maskinerna var så kallade yankee-maskiner.

År 1905 gjordes nästa stora utvecklingssteg i Sörstafors. Då byggdes det en egen sulfitmassaafabrik med två 71,3 m³ stora massakokare. På pappersbruket tillverkades kraftigt omslagspapper och omslagspapper för frukt (man vecklade in varje frukt, exempelvis apelsiner och äpplen, för sig i ett litet papper inför försäljning) och toalettpapper. Toalettpapperet var olikt det vi är vana vid. Det var glättat, fast praktiskt nog bara på en sida.

Emil Haeger bildade tillsammans med sin familj år 1906 Sörstafors Pappersbruks Aktiebolag. Till sig själv köpte brukspatronen senare en kraftstation och två vattenfall i Kolbäcksån. År 1918 sålde Haeger

kraftstationen och vattenfallen och tillsammans med familjen aktierna i Sörstafors Pappersbruk till Surahammars Bruks AB. Surahammars Bruk producerade järnvägshjul och valsade stångjärn och plåt. De såg stora behov av elkraft och hade börjat köpa kraftverk i Kolbäcksån. De såg utbyggnadsmöjligheterna vid Prästforsen som då inte byggts ut med ett kraftverk. De köpte forsen och fick ett pappersbruk med på köpet. Eller också blev Surahammars Bruk tvingade att köpa Sörstafors pappersbruk för att få Haegers kraftstation och forsar. Hur som helst så lämnade familjen Haeger Sörstafors Pappersbruk och koncentrerade sin kraft till Lilla Edets pappersbruk som grundats 1891 av Emil Haeger.



Sörstafors träsliperi och pappersbruk innan sulfittkokeriet byggdes, de första åren av 1900-talet. Foto från Wikipedia.

Sulfitmassafabriken skapade stora miljöproblem genom att släppa ut använd sulfitlut och pappersmassarester i Kolbäcksån. Bruket byggde så småningom stora dammar på den östra sidan av Kolbäcksån dit lut- och pappersmassaresterna pumpades. Senare användes den kasserade luten till att spridas ut på grusvägar för att binda damm och göra körbanan hårdare. Det var inte så miljövänligt heller, det luktade vansinnigt illa och bilar och cyklisterna täcktes av brun gegg under några dagar efter det att luten spritts på vägarna.

Surahammars Bruk valde att modernisera Sörstafors i stället för att direkt sälja pappersbruket. En maskinell barkning av massaveden byggdes upp, ett nytt träsliperi byggdes, den senast installerade pappersmaskinen renoverades och en reningsutrustning för avloppsvattnet sattes in. Avloppsvattenreningen fick stor betydelse för miljön i och kring Kolbäcksån. Reningsutrustningen tog vara på 15–20 ton massaavfall per månad som annars pumpats rakt ut i ån. Dessa moderniseringar genomfördes under den första halvan av 1920-talet och ökade produktionen med flera tiotal procent.

År 1923 anställde pappersbruket en skicklig ingenjör, Carl Rudolf Bergson, som planerade och genomförde de flesta av moderniseringarna i Sörstafors. Han konstruerade bland annat en helautomatisk sulfittkokare som installerades. Bergson blev kvar i Sörstafors fram till sin död 1953, de sista åren som disponent för pappersbruket.

Ett nytt syrahus och syratorn, där svavelsyrighet tillverkades, färdigställdes 1933. Ett nytt brukskontor byggdes samt en maskin för tryck i fyra färger på det producerade fruktomslagspapperet anskaffades år 1936. Sliperiet byggdes om och den nybyggda vattenkraftstationen startades 1937. I slutet av 1930-talet var ungefär 250 personer anställda på bruket.

När andra världskriget bröt ut 1939 minskade exporten vilket drabbade pappersbruket hårt. Både produktionen och personalen minskades. Järnbruken utefter Kolbäcksån uppströms hade emellertid goda tider och tog gärna emot de arbetslösa pappersbruksarbetarna, något som senare kom att ställa till besvär för pappersbruket när man behövde mer arbetskraft. Lönerna var högre i järnbruken än i pappersbruket och få arbetare kom tillbaka när pappersbruket expanderade igen.

Surahammars Bruk, vilket då ägdes av ASEA, sålde 1943 hela Sörstafors pappersbruk utom vattenkraftverket till ett konsortium bestående av chefer vid fem andra pappersbruk.

År 1944 såldes på nytt hela pappersbruket, denna gång till Aktiebolaget T Blücher. Bristen på yrkeskunniga arbetare blev ett hinder för produktionen och bostadsbristen hindrade inflyttning till Sörstafors. Under den andra halvan av 1940-talet med början 1946 lät då bruket bygga ett 30-tal enfamiljshus för sina anställda. Villorna placerades utmed en nybyggd gata, Idrottsvägen. Hela området ligger på gammal åkermark.

Göteborgsfirman Aktiebolaget Troed övertog 1954 aktiemajoriteten i Sörstafors Pappersbruks AB. Köpet avsåg att säkra pappersmassaleveranser till några västsvenska pappersbruk, Håveruds, Åsens och Göteborg-Dals pappersbruk, med alltför små egna skogar. Efter ägarskiftet startades en utbyggnad av sulfitfabriken i Sörstafors. Byggen av nytt renseri och nytt kokeri påbörjades. Renseriet blev klart 1952 och kokeriet 1955. Kontinuerlig drift infördes i syrahuset och det gamla kokeriet 1953. Produktionen av sulfitmassa motsvarade efterfrågan och var lönsam. Slipmassaproduktionen var däremot för liten för att vara lönsam. Produktionen av papper minskade och slutligen hölls endast en pappersmaskin igång.

Förhoppningarna om brukets framtid var emellertid högt ställda och en stor upprustning av bruket startades de sista åren av 1950-talet. År 1958 anlades även en järnväg mellan Kolbäck och Sörstafors för att underlätta transporterna av massa och papper. Med den behövdes det ingen omlastning av godset från lastbil till järnväg vid järnvägsstationen i Kolbäck.

Billeruds AB hade planerat att bygga en sulfatmassafabrik i Kvicksund och köpte år 1960 Sörstafors pappersbruk för att samordna produktionen i det planerade bruket och Sörstafors. Då fanns cirka 180 personer anställda i Sörstafors.

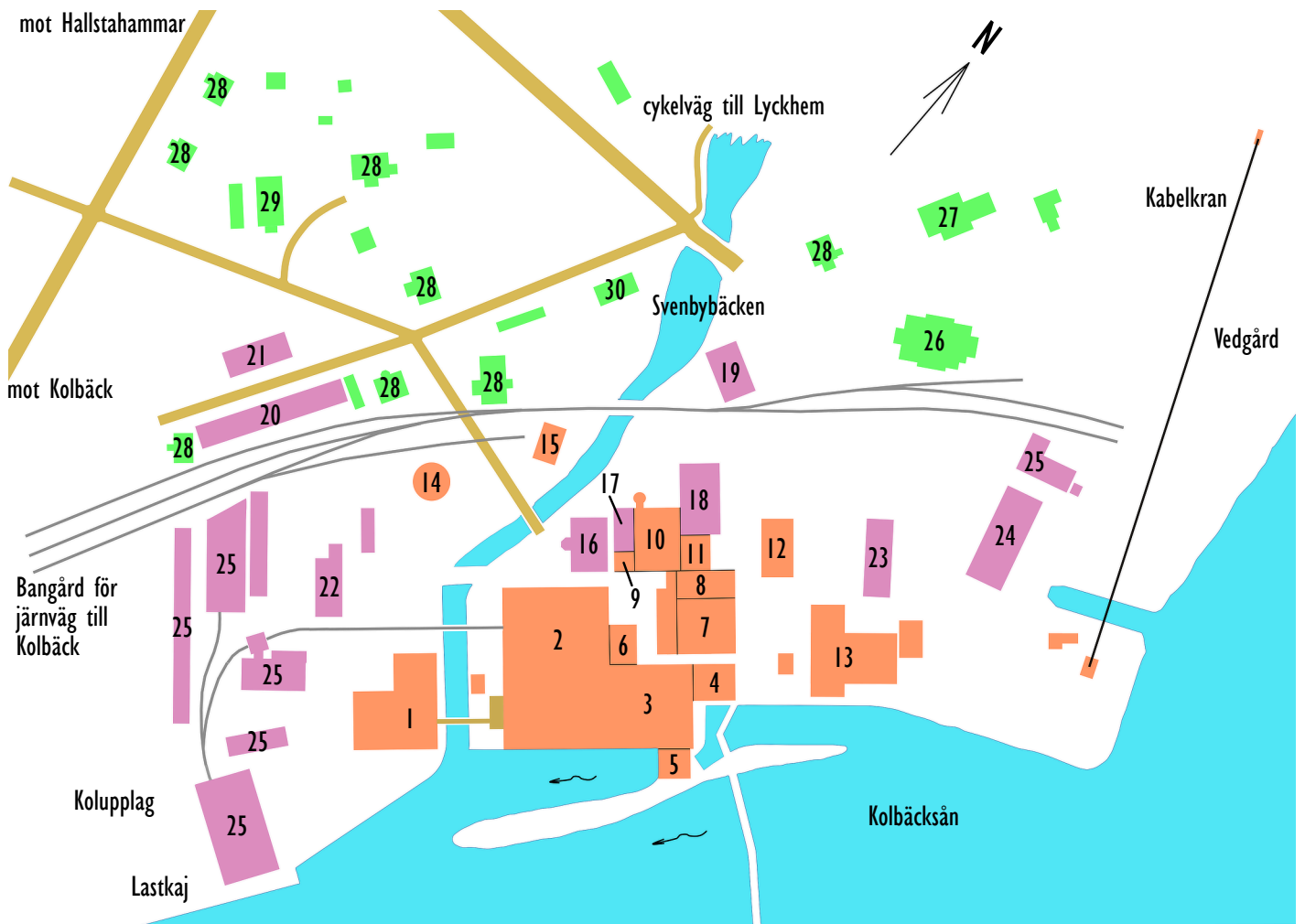
Nu hade föreningarna i vattendragen i närheten av stora industrier uppmärksammas, bland annat för att Mälaren blivit starkt nersmutsad och en allt starkare opinion krävde förändringar. Det gick så långt att man började skämta grovt om miljöförstörelsen och sätten att förhindra värre resultat. Den industrierorienterade tidningen Industria lämnade ett förslag att bli av med föreningar. Förslaget innebar att varje användare av vatten skulle i lag åläggas att hämta sitt vatten nerströms och släppa ut sitt avloppsvatten uppströms. Förslaget presenterades på magasinets humorsida och många skrattade. Det borde kanske ha tagits på mera allvar men det insåg man inte då.

Miljökraven på den planerade fabriken i Kvicksund blev ändå alltför stora och dyra för Billerud så de valde att avstå från bygget. Kvar på spelplanen blev då endast Sörstafors, men inte ens om produktionen drevs upp till den maximalt tillåtna nivån kunde bruket bli konkurrensförmågigt. Sörstafors var ett alltför litet pappersbruk. Köpet av Sörstafors pappersbruk blev nog till slut en dyrbar affär för Billerudskoncernen.

Billeruds började att avveckla Sörstafors pappersbruk. Papperstillverkningen upphörde 1962 och alla tre återstående pappersmaskinerna såldes under tiden 1960–1964. Den första maskinen hade för övrigt sålts redan 1953. Massaproduktionen upphörde 1966 och därmed hade all drift på bruket avslutats och då var brukets nästan hundraåriga verksamhet med massa- och papperstillverkning till ända.

Varnäsföretagen AB köpte år 1966 byggnader och all mark av Sörstafors Pappersbruks AB. Där placerades ett lättmetallgjuteri med efterbearbetning, som svarvning, fräsning och borring av gjutgodset. 1991 flyttades gjuteridelen från Sörstafors och kvar blev endast efterbearbetningen.

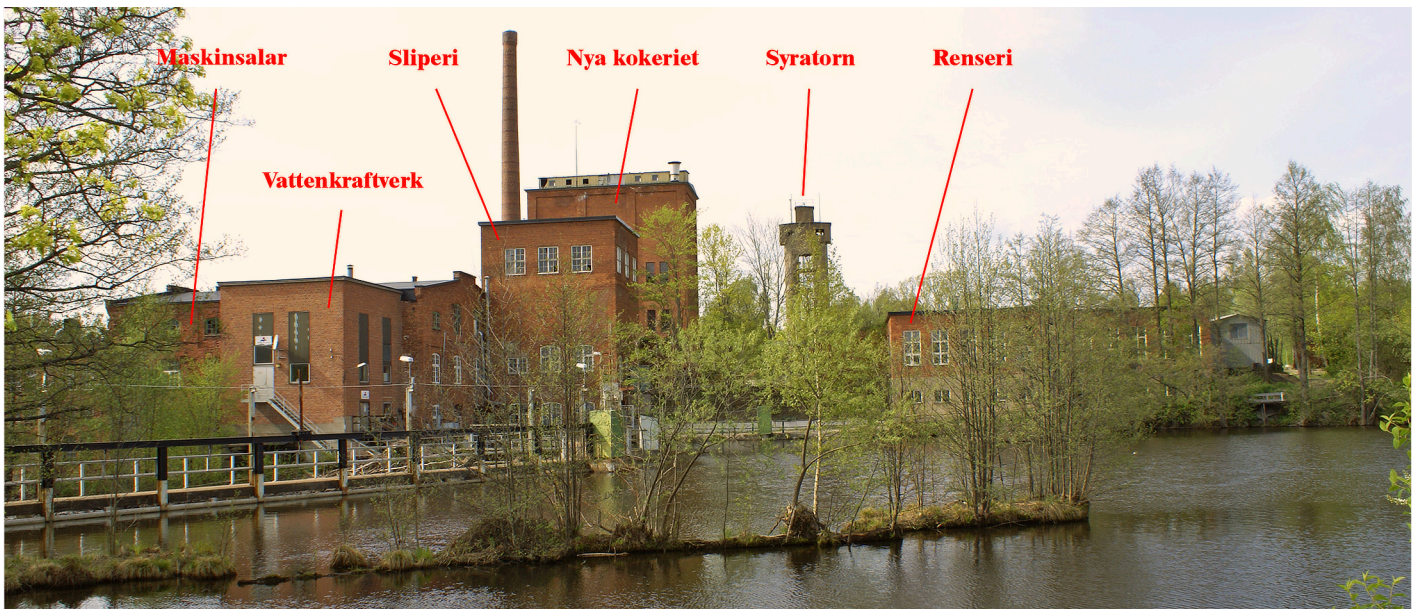
Fabriken och bruksmiljön



Karta över Sörstafors pappersbruk och bostadsområdet nära bruket. Kartan ritades 1951 och kompletterades 1958. Byggnader är markerade med olika färger, tillverkning av massa- och papper med orange, övriga bruksbyggnader med violett samt bostäder med grönt. Onummerade gröna byggnader är vedbodar, förråd eller dass. Vägar nära eller in i bruket markerade med brunt.

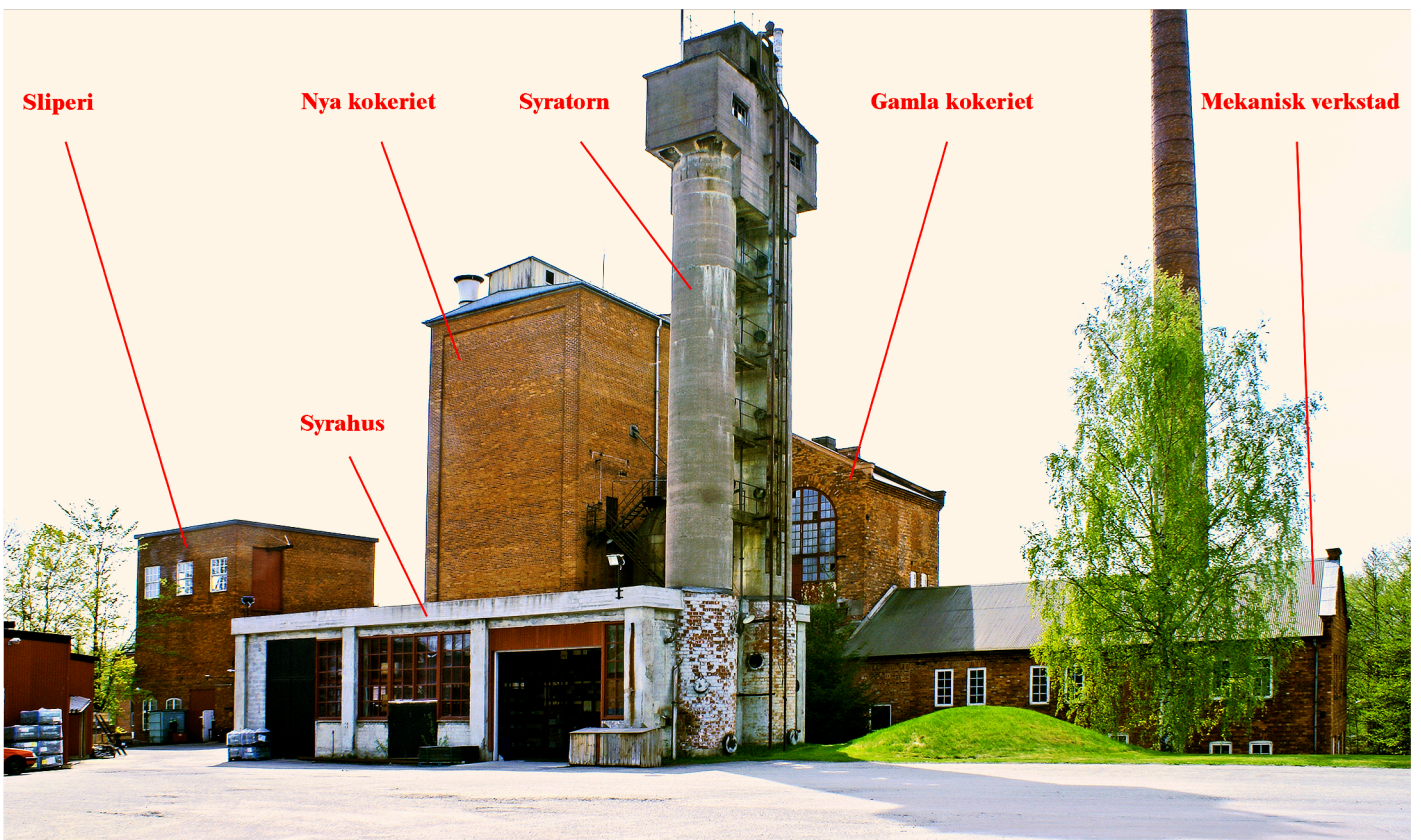
- | | |
|--|---|
| 1 Pappersmassamagasin, byggdes efter 1951. | 16 Gamla kontoret. Plåt- och elverkstad samt ritkontor. |
| 2 Stora pappersmaskinsalen. | 17 Smedja. |
| 3 Lilla maskinsalen. | 18 Mekaniska verkstaden. |
| 4 Sliperiet där det tillverkades mekanisk massa. | 19 Nya brukskontoret. |
| 5 Vattenkraftverket. | 20 Snickarverkstaden. |
| 6 Elektriska ställverket. | 21 Sågverket som byggdes efter 1951. |
| 7 Massabingarna. | 22 Verktygsförrådet. |
| 8 Nya kokeriet som togs i drift 1955. | 23 Garage och brandstation. |
| 9 Ångturbin. | 24 Stall. |
| 10 Koleldade ångpannor som ändrades till oljeeldade. | 25 Sex olika magasinsbyggnader. |
| 11 Gamla kokeriet. | 26 Tjänstemannamäss och bostäder. |
| 12 Syrahuset och syratornet. | 27 Disponentvillan. |
| 13 Nya renseriet som togs i drift 1952. | 28 Åtta bostadsbyggnader för arbetare och tjänstemän. |
| 14 Oljetank för ångpannorna sattes upp efter 1951. | 29 Folkets hus, byggt genom insamlade medel. |
| 15 Transformatorstation. | 30 Allmän tvättstuga. |

De flesta bilderna i denna beskrivning av Sörstafors pappersbruk togs ungefär 40 år efter det att massa- och papperstillverkning avslutades. Mycket har förändrats, både till det bättre och till det sämre. Det fattas bilder av människor, interiörer och maskiner. Människorna är inte kvar, lokalerna har förändrats och de flesta maskiner har tagits bort. Tyvärr, men man saknar inte kon förrän båset är tomt.



Fotot är taget från ungefär samma plats som fotot på första sidan. Förutom tillbyggnaderna märks att dammanläggningen flyttades en bit nedströms 1937 när vattenkraftverket byggdes. Fotot är taget 40 år efter brukets nerläggning, men byggnaderna ser i varje fall på håll ut vara opåverkade av tiden. Naturen har emellertid börjat återta förlorad mark. Det visar alla buskar och lövträd på fabriksområdet.

Vattenkraftverket, Sörstafors Kraftstation, som ägs av Mälarenergi Vattenkraft AB finns fortfarande i drift inom bruksområdet. En fallhöjd av 3,3 m i Kolbäcksån driver en kaplanturbin. Kraftstationen producerar en effekt av 700 kW. Under ett normalår levererar kraftstationen i Sörstafors 3 GWh elenergi.



Bilden ovan visar de centrala delarna av massafabriken i Sörstafors. Träsliperiet, sulfitfabriken med de båda kokerierna, syrahus och syratorn där kokvätskan framställdes. De enda enheter som saknas är rensriet där veden barkades och högs till flis samt efterbehandlingen av massan det vill säga blekning, tvättning och silning. En mycket liten hörna av rensriet i nedre vänstra hörnet av bilden, alldeles till vänster om sliperibyggnaden.

Mekaniska verkstaden var en mycket stor reparationsverkstad för brukets maskinpark. Den härstammade från den tid då reservdelar ej köptes eller ej fanns att köpa. Delarna tillverkades på bruket.

Bland de anställda fanns en skicklig smed som varit anställd på bruket praktiskt taget under hela den tid av 1900-talet bruket var verksamt. Han var ilsken på det vis smeder antas vara och han kunde skälla på folk utan att bruka svordomar. Han hade varit anställd så tidigt att han varit med om att lägga järnband på träckerhjul till disponerens hästdragna åkqvagnar.

Till höger ett foto av pappersbrukets östra sida, den som vetter mot Kolbäcksån. I byggnaden längst till höger som skimtar bakom buskarna är kraftverket. I den högre delen av byggnaden är lilla maskinsalen med holländare och silar. Där behandlades den nyproducerade pappersmassan genom blekning, malning och silning innan den pumpades vidare till pappersmaskinerna.

I den litet lägre delen av byggnaden till vänster är stora maskinsalen placerad i bottenvåningen där pappersmaskiner och rullmaskiner stod. I övervåningen fanns papperssalen med saxar och tryckeri för fruktpapperet. Där granskades allt papper, sorterades efter arkstorlek och buntades samt packades.



I lilla maskinsalen maldes den kokta massan i holländarna för att cellulosa fibrerna skulle få rätt längd och en uppruggad yta men också för att lösa upp klumpar av cellulosa fibrer. Det gjorde papperet mer jämtjockt och hållfast. Därefter silades massan så att endast cellulosa fibrerna gick vidare. Slipmassan gick inte denna process eftersom den redan fått en mycket kraftig malning redan under slipningen. Den massan silades så att endast cellulosa fibrer och lignin gick vidare till pappersmaskinerna.

I papperssalen utfördes papperets efterbearbetning. Papper levererades förr mer sällan i rullar och oftast i ark. Det krävde en stor manuell hantering som klippning till rätt arkstorlek, sortering, buntning och förpackning. Det gjordes av kvinnlig personal. Pappersbruket hade, till skillnad från de flesta andra industriföretag, en stor andel kvinnor anställda. I papperssalen fanns också tryckeriutrustningen för flerfärgstryck. Där utfördes tryckning på exempelvis omslagspapper till frukter som äpplen och apelsiner, en tidvis stor produkt.



Tillverkad av Bergsunds Mekaniska Verkstad.



Räcke på stålbro över Svenbybäcken i Sörstafors.

Tvårs igenom fabriksområdet rinner en bäck, Svenbybäcken, vilken i alla tider varit till förtret då transporter inom fabriksområdet har försvårats. Dessutom måste bäcken korsas om man ska kunna komma till fabriken från landsvägen mellan Kolbäck och Hallstahammar. Tyvärr var Strömsholms kanal, vilken passerar alldeles intill Sörstafors Pappersbruk, för liten för stora och tunga transporter. Exempelvis är torrcylindrar till yankeepappersmaskiner 5–6 meter i diameter och väger åtskilliga ton.

År 1926 var det nödvändigt att byta ut två träbroar över Svenbybäcken inom fabriksområdet mot broar i stålkonstruktion så att tunga maskindelar med säkerhet kunde transporteras till fabriken. Stålkonstruktioner var relativt dyra och därför återanvändes ofta begagnade konstruktioner. Sörstafors pappersbruk köpte två broar som var utranterade landsvägsbroar från Kvicksund. De är tillverkade av Bergsunds Mekaniska Verkstad, ett stort verkstadsföretag i Stockholm. Företaget startade i slutet av 1700-talet och var till början av 1900-talet tillverkare av stora stål- och gjutjärnskonstruktioner, bland annat broar och fartyg.



Vedgården år 1926 i Sörstafors pappersbruk vid Kolbäckån. Kabelkranens två torn vid vedtravarna. Foto Tekniska Museets arkiv.

På vedgården lagrades massaveden och för sulfittmassabruk krävs en lång lagringstid. Därför behövde Sörstafors pappersbruk en ganska stor vedgård även om bruket var litet. Det behövdes en lyftkran som kunde täcka ett stort område och man valde en kabelkran.

Den typen av kabelkran består av två torn med en kraftig bärwire (kabel) med ändarna fästa i torntopparna. En åkvagn kan flyttas utefter bärwiren och från åkvagnen kan en lyftkrok hissas upp och ned. Om det ena tornet är fast och det andra flyttbart i sidled är området man kan nå med lyftkroken till formen liknande en tårtbit. En sådan kabelkran fanns i Sörstafors. In- och utmatning till vedgården gjordes nära det fasta tornet och massaveden lagrades i resten av tårtbiten. Det syns på bilden ovan även om det fasta tornet och kranens maskineri döljer den större delen av vedgården.

Vedgården är ny helt tömd och kabelkranen riven, kvar är nu ett område helt täckt av lövträd och slyor. Gamla ved- och barkrester är ett bra gödningsämne.

Även i andra delar av fabriksområdet hämnas naturen för människornas intrång. Buskar och till och med träd har slagit rot här och var, asfalten sprängs och ogräs tittar fram. Det är så liten del av det gamla fabriksområdet som används och röjs för framkomlighetens och trivselns skull. Vore det inte dags att hela fabriksområdet snyggas upp?



Brandstation (dörren till vänster) och garage. Resurserna för brandbekämpning verkar små, mindes man inte branden år 1900. Notera också tistlarna framför brandstationen och julgranarna som växer på syrahusets tak.



Det gamla kontoret.

Brukskontoret placerades förr vanligen alldeles intill fabriken eller bland fabriksbyggnaderna. Så gjordes även i Sörstafors. Vid den stora branden år 1900 förlorades också det äldsta kontoret. Kontoret på bilden brukade på senare tid kallas gamla kontoret men är egentligen det kontor som återuppfördes år 1901.

När det senaste kontoret uppfördes år 1936 gjordes övervåningen i gamla kontoret om till ingenjörs- och ritkontor och i bottenvåningen placerades det en elektrisk reparationsverkstad och en verkstad för reparation av och nytillverkning av tunnplåtföremål.

Generellt präglades pappersbruket av utveckling och modernisering med undantag av andra hälften av 1940-talet då till och med maskinunderhållet var eftersatt. Låg orderingång eller dålig lönsamhet satte helt säkert ibland gränser för investeringar.

Även de sista åren på 1950-talet gick försäljningen av papper och massa trögt och pappersbrukets ledning ansåg att upprustning och ökning av produktionen var nödvändig för brukets överlevnad. Pappersbruket var

för litet för att kunna hänga med i konjunktursvängningarna och den ökande konkurrensen. När det var svårigheter att sälja måste verksamheten gå ner så djupt på sparlåga att man aldrig hann komma igång när efterfrågan på papper ökade.

Bruket sökte och fick myndigheternas tillstånd att kraftigt öka produktionen samt också att öka vattenuttaget från Kolbäckån men det hjälpte föga.

Kontoret byggdes under funkistiden och var betydligt stramare i stilen än föregångaren från 1900. Framför allt var det mindre än sin föregångare men klarade det att administrera ett bruk med upp till 250 anställda med enbart manuella hjälpmedel.

Bruket hade ett par springpojkar som skötte en del kontakter med omvärlden, två gånger per dag cyklade de 3 km från och till Kolbäck med post och varje fredag en extratur till banken för att hämta pengar.

Arbetarna hade veckolön som betalades ut kontant på lördagar. Springpojkarerna fick lättare arbetsuppgifter i mitten av 1950-talet, då de fick moped.

Vid bruket fanns flera bostadshus, de flesta utanför stängslet som omgav fabriken och ett fåtal innanför.

Vid kontoret bodde de högre tjänstemännen.

Brukskamreren hade sin tjänstebostad i det pyttelilla röda tvåvåningshuset. Men han var kompenserad, av alla anställda hade han den kortaste vägen till jobbet.

Den tidigare tjänstebostad är numera bebodd.

En större byggnad finns 50 meter nordöst om det nya kontoret. Det var ursprungligen brukets herrgård som senare byggdes om till en mäss för brukets tjänstemän där de kunde inta sina luncher. Det fanns också några små lägenheter i byggnaden. Något exakt byggår för mässen är inte känt men det sägs att den ska ha byggts omkring 1900. Numera är det endast bebodda bostäder i byggnaden.



Det nya kontoret på Sörstafors pappersbruk färdigställdes 1936.



Nya kontoret och i den röda tvåvåningshuset brukskamrerens tjänstebostad.



Tjänstemännens mäss.

Disponentvillan byggdes 1920 och den ligger också i närheten av det nya kontoret, bara på 70 meters avstånd norr om kontoret.

Disponenten flyttade ut 1966 då bruket lades ned och villan är numera obebodd.



Disponentvillan i Sörstafors.

Strömsholms kanal

Kolbäcksån dämdes upp vid Prästforsen i Sörsta när en sluss sattes upp där, då Strömsholms kanal byggdes under 1780-talet. När det nya vattenkraftverket i Sörstafors byggdes också en ny dammanläggning. Bron på dammen tillät dock endast gång- och cykeltrafik. Dammen över Kolbäcksån på detta ställe var innan man byggde den nya motortrafikleden alldeles norr om Sörstafors den enda broförbindelsen över ån mellan Kolbäck och Hallstahammar.

I villaområdet Lyckhem, beläget norr om och alldeles intill bruksområdet, fanns en Konsumbutik. Den gjordes genom bron tillgänglig för dem som bodde öster om Kolbäcksån. Det fanns emellertid låsbara grindar i stängslen runt fabriken, men de hölls öppna för människor som behövde passera genom fabriksområdet och över Kolbäcksån.



Dammanläggning i Kolbäcksån vid Sörstafors pappersbruk. Av bruket syns vattenkraftverket, sliperiet och renseriet.

Strömsholms kanal följer Kolbäckån förbi Sörstafors. Där det finns naturligtvis en sluss för nivåskillnaden i ån vid Prästforsen är drygt tre meter. Slussen har nummer 23 i kanalsystemet. Den har liksom alla övriga slussar i kanalen, också ett eget namn, "Konung Karl XI".



Slussen i Strömsholms kanal vid Sörstafors. Brukets lastkaj kan anas på andra sidan av ån bakom lövträden.

Kanalen har nog aldrig haft någon stor betydelse för transporter från pappersbruket. Man har för papper och pappersmassa utnyttjat järnvägstransporter i stället. Järnvägen i Kolbäck låg ju endast tre kilometer bort. Efter 1940 blev kanaltrafiken minimal och bruket började få stor produktion först en tid därefter.

Däremot har kanalen varit mycket viktig för pappersbruket för transporter till Sörstafors. Pappersbruket verkar också ha ägt en ångbogserare vilken hette Passiv i slutet av 1870-talet och den såldes år 1886 av Mälardalens Enskilda Bank som tagit över bruket och sålde bogserbåten när de då stängde bruket. Flera andra bogserbåtar har använts för att dra prämar med massaved eller flotta släp med buntad ved till bruket. Pappersbrukets vedgård ligger direkt bredvid Kolbäckån och Strömsholms kanal. År 1920 byggdes en docka för båtar vid vedgården vilket tyder på att kanalen då hade stor betydelse för virkestransporter till Sörstafors. År 1952 bogserades de sista massavedsflottarna till Sörstafors. Frakter av stenkol för panncentralen och svavel för tillverkning av kokvätska gjordes också via kanalen. Dessa varor skeppades till bruket med prämar dragna av bogserbåtar. Lastkaj och kolgård finns nedanför slussen i södra delen av bruket.

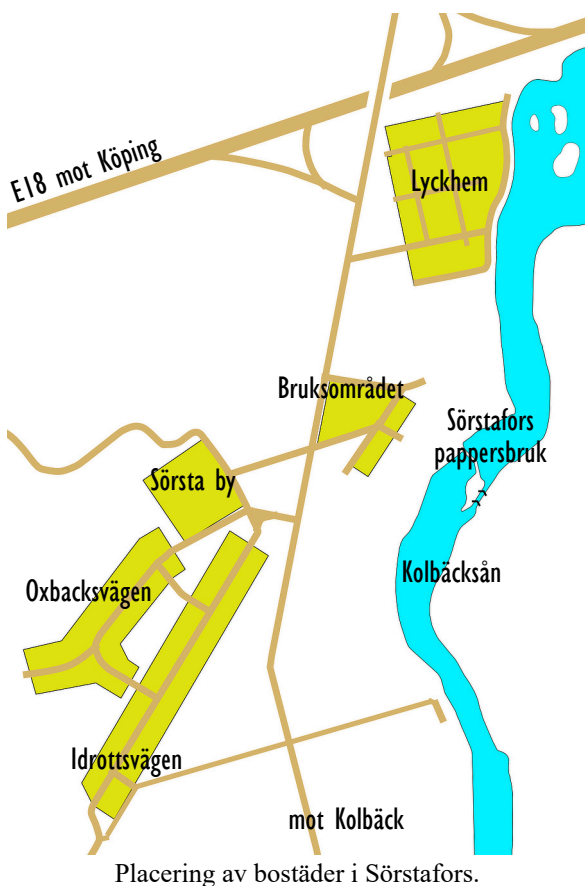
En av de bogserbåtar som fraktade ved till pappersbruket var ångbogseraren Rex. Rex byggdes av Torskogs Mek. Verkstad i Lilla Edet år 1902. Den tillhörde som man säger familjen ty den köptes år 1918 av ASEA för att på Strömsholms kanal frakta kol till Surahammars bruk och massaved till Sörstafors. ASEA ägde då Surahammars bruk och genom detta bruk också Sörstafors pappersbruk. Transporterna med Rex upphörde år 1948 när bogseraren såldes.

Rex räddades från förintelse 1966 och blev renoverad 1972. Under åren 1988–1992 har Rex fått en ny renovering och ombyggnad samt ägs av nu Hallstahammars kommun. Hemmahamnen är nu Torshälla.



Ångbogsseraren Rex drar ett pråmsläp på Strömsholms kanal under 1940-talet. Foto från Wikipedia.

Bostäder för arbetare och tjänstemän



Innan den industriella utvecklingen startade i det som nu heter Sörstafors var området var det endast jordbruksbygd. Markägarna var bosatta i Sörsta by.

När industrin väl kom igång blev det ett behov av bostäder för de anställda i verksamheterna på orten. När pappersbruket startade ökade behoven raskt för i det anställdes hundratalet personer i bruket. Trots ansträngd ekonomi växte antalet anställda till omkring två hundra vid sekelskiftet 1800–1900.

I kartbilden till vänster är fem olika områden markerade med gult. Där byggdes vid olika tidpunkter bostäder för de anställda på pappersbruket. Det finns på kartan också benämningar på områdena som endast används i denna skrift. Endast i ett fall är namnet på området officiellt, närmare bestämt Lyckhem. Bruksområdet är de bostäder som ligger alldeles utanför stängslet runt pappersbruket, Sörsta by är den ursprungliga bondbyn, Idrottsvägen är bebyggelsen vid gatan med samma namn och området Oxbacksvägen är bebyggelse vid Oxbacksvägen och angränsande gatstumpar.

På 1800-talet och tidigare saknade bostäderna vatten och avlopp. Då fanns inte heller centrala avloppssystem som tog hand om regn- och smältvatten. Därför byggdes

bostäder på kullar i det omgivande platta landskapet. Man slapp därmed fukt under stugorna och gyttjepölar på gårdsplanen. Dessutom ville man odla på den mark man hade till sitt förfogande. Detta ändrades när centrala avloppssystem kom i bruk på 1900-talet. Det blev lättare att bygga bostadsområden på plan mark, enklare att göra gator och billigare att gräva ner avloppsrör. Jordbruksmark har också blivit mindre värdefull.

Sörsta by och bruksområdet

Sörsta by brukade bara kallas Byn av sörstaforsborna. I Sörsta by i Sörstafors byggde Sörstafors pappersbruk bostäder på 1800-talet. Det fanns också ett par stugor byggda innan pappersbruket kom till som också användes som bostäder för anställda. För förmän och tjänstemän byggdes en- eller tvåfamiljsbostäder och för arbetare flerfamiljshus.



TVå bostadshus i Byn (Sörsta by) som byggts för anställda på pappersbruket. Längst till höger syns gaveln på ett av de ursprungliga bondgårdarna i Sörsta. Husen var då troligen inte lika välmålade som de är nu.

Hela den södra delen av Sörsta bys gamla bebyggelse är nu helt borta och ersatta av moderna enplansvillor utefter Oxbacksvägen. Det är väl inget att säga om för de gamla husen, bland annat en stor arbetarkasern, var ganska ruffiga redan på 1950-talet.



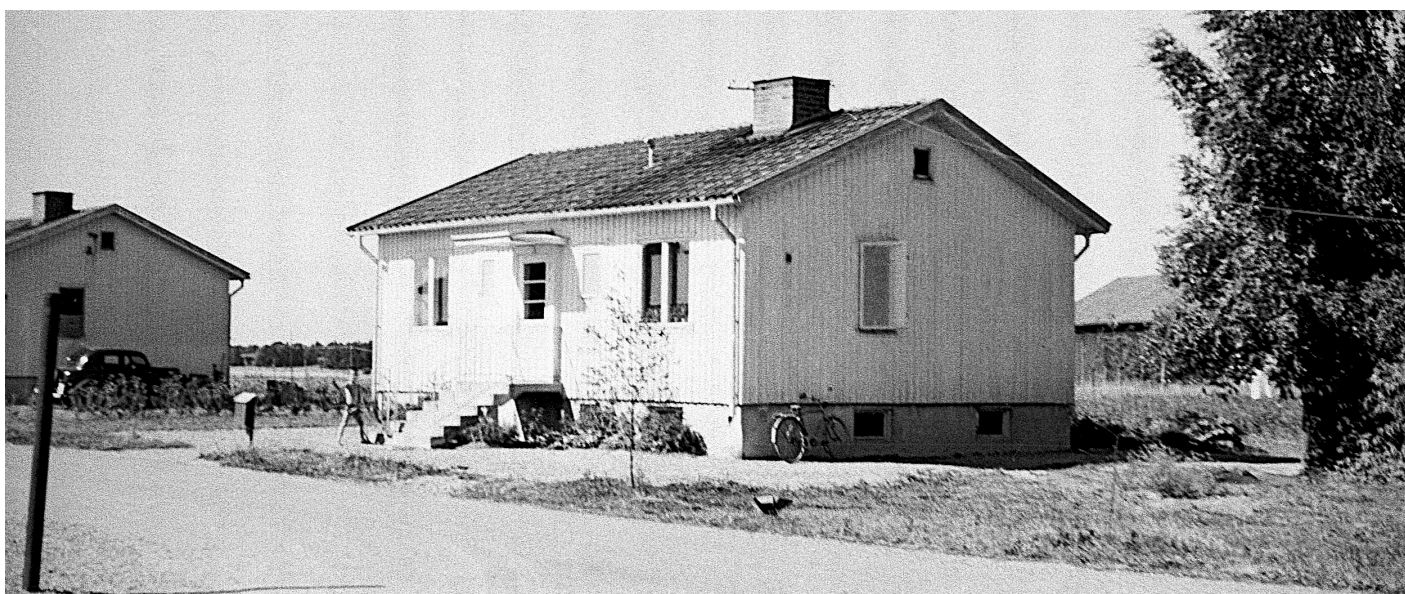
Bakom potatisodlarna den södra delen av Sörsta by. Större delen av kåkarna är nu rivna.

Bruksområdet var uppbyggt på ett sätt som var vanligt vid bruk under 1800-talet. Stora arbetarbostäder för flera familjer nära staketet runt bruket medan tjänstemän och förmän bodde i mindre hus lite längre från bruket. Även här byggde bruket husen. Arbetarbostäderna är nu rivna men några tjänstmannabostäder är kvar.

Idrottsvägen

Efter andra världskriget uppstod både efterfrågan på varor i världen och arbetskraftbrist i Sverige. Bruket i Sörstafors råkade särskilt illa ut, där det också saknades bostäder. Dessutom arbetade många sörstaforsbor i Hallstahammar. Långa resor till och från jobbet var aldrig aktuella eftersom cykel var det vanliga fortskaffningsmedlet. Privatbilar var sällsynta och allmänna kommunikationsmedel saknades i Sörstafors. Bostäder i Sörstafors var helt enkelt en nödvändighet för att kunna få arbetskraft till pappers bruket. Under åren 1946–48 lät Sörstafors pappersbruk bygga 21 enfamiljbostäder för sina anställda. Ett par år senare var antalet uppe i 33 enplansvillor.

Det drogs en asfalterad bruksgata med början några hundra meter från bruket och vid slutet skapades en fotbollsplan. Gatan fick namnet Idrottsvägen. Villorna byggdes upp längs med gatan, tomterna var stora men helt obearbetade. Det såg nog ganska ovärdat ut den första tiden.



Alla villor byggdes exakt lika. Så här såg de ut i mitten av 1950-talet med i de flesta fall obearbetade tomter.

Avsikten från brukets sida var att sälja villorna till anställda men trots goda villkor visade sig köpviljan vara svag. Bruket hyrde dock ut villor för en rätt låg månadshyra.

Standarden i 3-rumsvillorna var emellertid hög men bostadsytan liten. Ytan var cirka 70 m². Ett ljusst kök med elspis och kylskåp, centralvärme, WC och bad. Ett rum var byggt så att det kunde hyras ut till en ungarl. Villorna hade hel källarvåning med panna för värme och varmvatten. Pannan kunde eldas med koks eller ved. Det fanns även en tvättstuga i källaren men ingen tvättmaskin utan en vedeldad vattenvärmare. De flesta som flyttade in fick nog en riktigt stor standardhöjning. Dessutom var man säkert van att bo trångt så villorna motsvarade säkert förväntningarna.

Liksom vid andra industrier i efterkrigstidens Sverige anställdes många ungarlar i Sörstafors och för deras skull byggdes en matservering vid Idrottsvägen. Den skulle i varje fall ge ungarlarna ett mål lagad mat per dag. Matsserveringen ägdes av bruket men inledningsvis kontrakterades Konsum Västerås att driva den från år 1948 till 1952. Därefter följde tre olika privata entreprenörer som höll matsserveringen i drift ända fram till 1969 då den slutligen stängdes. Efter nedläggningen av restaurangverksamheten byggdes fastigheten om till en bostad.

En anekdot från matsserveringen för att belysa andra tider och andra seder. Vid lunchtid en riktigt kall vinterdag står krögaren väl påpälsad vid ingången till serveringen hållande en bricka full med fyllda

snapsglas som bjuds till arbetarna som kommer till matsalen. Krögaren beklagar att det är så kallt inomhus för värmepannan har havererat under natten. Den i texten tidigare nämnde gamle smeden, en djupt religiös man som aldrig svor eller nyttjade sprit, kommer in. Han tackar nej till snapsen varpå krögaren säger att det bara är tre grader i matsalen. Smeden tänker efter ett ögonblick och utbrister - Det var fan. Ge mig då en halv sup!



Den övre delen av Idrottsvägen som är närmast fotbollsplanen. Om man tänker bort häckarna och träden från fotografiet ovan liknar det den bild man fick 60 år tidigare.



Några av de villor som byggdes 1946–48 vid Idrottsvägen.

När sedan bruket 1966 lade ner sin verksamhet såldes samtliga villor i det första byggprogrammet. Villaägarna har därefter förvaltats sina tomter och hus väl. Några hus har blivit utbyggda på längd eller bredd och tomterna ordentligt uppodlade. Nu ser området vid Idrottsvägen ut som ett idylliskt litet villasamhälle trots att det ligger mitt ute på landet. Utseendet skiljer sig avsevärt från det som är vanligt vid bruksgator på andra platser i Sverige. Måhända det beror på att villatomterna var generöst tilltagna redan från början. Man fick till och med plats med potatis- och grönsaksland samt en knölig gräsmatta också.

Oxbacksvägen

Bostadsbristen i Sörstafors var under hela efterkrigstiden ett ständigt återkommande spöke för Sörstafors Pappersbruk. År 1955 erbjöds anställda subsidier för att skaffa egen bostad, men det gav inget gensvar. Senare försökte bruket övertyga Kolbäckes kommun att bygga bostäder åt brukets arbetare och tjänstemän. Det gav inte heller något resultat varför bolagsstyrelsen bildade en bostadsstiftelse som skulle skaffa tomträtter samt bygga och förvalta bostadshus.

År 1956 startade bostadsstiftelsen ett stort byggnadsprogram som skapade 24 nya egnahem. Dessa placerades utmed Oxbacksvägen. Efter 1966 har det också tillkommit nya villor efter Oxbacksvägen fast i långsammare takt än under brukstiden. Det har genom åren byggts upp ett villasamhälle omfattande knappt 75 småhus i området som ursprungligen var jordbruksmark tillhörande Sörstafors Pappersbruk och även nu verkar fler vilja flytta till Sörstafors.

Lyckhem

Alldeles norr om vedgården i pappersbruket, invid Kolbäckån, finns ett annat villaområde där anställda, särskilt förmän, på bruket haft sina bostäder. Området heter Lyckhem och här har Sörstafors pappersbruk aldrig aktivt bidragit till byggnationen. Här har var och en byggt i egen regi. Men bruket ägde marken och sålde villatomter till sina anställda. Även här gjordes de enskilda tomterna stora. Det har också på senare tid (på 2000-talet) byggts flera egnahem i Lyckhem men tomtytan är nu endast hälften så stor mot de tomter som stakades ut för de gamla villorna. Man får inte ta många steg från villan innan man är inne på grannens tomt.



Lyckhem – ett naturskönt villaområde i Sörstafors.

I Lyckhem har det också funnits en Konsumbutik, men den är nedlagd sedan många år. Butiken byggdes om till en bostad och den ser ut som en normal villa. Till bostadsområden ute på landet brukade förr specerihandlare, charkuterister, fiskhandlare och bryggerier åka runt med sina varubussar eller bilar för att sälja sina varor om inte vid dörren men näst intill. Varuutbudet var naturligtvis dåligt, men då behövde folk inte tio olika sorters mjölk till exempel. I övrigt har sörstaforsborna varit hänvisade till att handla i antingen Hallstahammar eller Kolbäck. När privatbilar blev vanligare valde många att åka till Västerås för att handla.

Det märks att de villor som ligger i Lyckhem vid Kolbäckån och byggdes under tidigt 1900-tal, är gamla från grunden. De har byggts upp, renoverats, byggts på och till på helt olika sätt vilket gör att ingen liknar någon annan. Så ser ett gammalt samhälle ut. Det kan jämföras med Idrottsvägen där villorna ser likadana ut fast de flesta har förändrats på olika sätt, det är det moderna samhället. Vilket som ser trevligast ut är upp till betraktaren att avgöra.



Två villor i Lyckhem. De visar tydligt olika ägares ambitionsnivåer från starten och senare.

Avbruten framtid

År 1960 uppskattade man att Sörstafors skulle komma att sakna 30 bostäder. Kommunen kontaktades men visade sig ovillig att avhjälpa bostadsbristen. Styrelsen för Sörstafors pappersbruk beslöt då att i egen regi bygga hyreshus för sina anställda. Planerna hann inte verkställas då pappersbruket ett par månader efter det styrelsebeslutet fick en ny ägare, Billeruds AB, som stoppade byggplanerna.

Tegelbruket

Av föregångarna till Sörstafors pappersbruk, ett tegelbruk, en benstamp och en såg, finns inga rester av byggnader och andra anläggningar kvar. De försvann nog när pappersbruket byggdes och utvidgades. Ej heller är det känt var tegelbruket hade sitt lertag. Existensen av Sörstafors tegelbruk är bara bevisat genom officiella dokument.

Kvar finns dock tegelbrukets produkter, nämligen taktegel. Ett par hundra meter öster om Kolbäckån vid Sörstafors pappersbruk finns två byggnader, en ladugård och ett uthus, vars tak är täckta av tegelpannor från Sörstafors tegelbruk. Byggnaderna är fallfärdiga men taken är nästan helt intakta.

Teglet har ett säregt utseende och liknande tegeltak har setts på andra platser utefter Kolbäcksåns dalgång. Det är troligt att Strömsholms kanal hjälpt till att sprida sörstaforsteglet.

När Theofron Munktell köpte Sörstafors med alla verksamheter låter Jönköpingsbladet berätta att Munktell bara var intresserad av att skaffa vattenkraft en fabrik för tillverkning av pappersmassa. Därför kan man anta att han avslutade verksamheterna med benstamp, sågverk och tegelbruk innan 1871 då massafabriken stod klar. I varje fall är det sista gången de tre verksamheterna är omnämnda i dokumenten som berör Sörstafors.



Uthus med taktegel från Sörstafors tegelbruk. Ladugårdstaket skymtar bakom. Tegeltak som varat oväntat länge.

Epilog



Det ser ut som om Sörstafors Pappersbruk liksom sagoslottet med prinsessa i har gått in i en hundraårssömn bakom törnesnåren. Det kommer emellertid ingen prins för att återuppväcka bruket, tiden är nu en gång för alla ute. Kan så vara, men bruket och dess anställda har deltagit i uppbyggnaden av det svenska välståndet. Det är skäl nog att bevara inte bara minnet av utan också byggnader och miljö vid Sörstafors Pappersbruk.

Det ansåg också Hallstahammars kommun i en utredning redan 1985:

Sörstafors är ett bra exempel på en äldre industrimiljö som består dels av fabriksbyggnader, dels av arbetarbostäder. Den äldre bebyggelsen är präglad av tiden kring sekelskiftet 1900 även om senare tillskott förekommer. Likartade industrimiljöer är numera sällsynta både inom kommunen och länet. Därför är det viktigt att skydda bebyggelsen från större förändringar.

Vackra ord, men de skyddar emellertid dåligt mot vittring, röta och rost.